

INFORME

2020-2021

CONSELL ESCOLAR MUNICIPAL

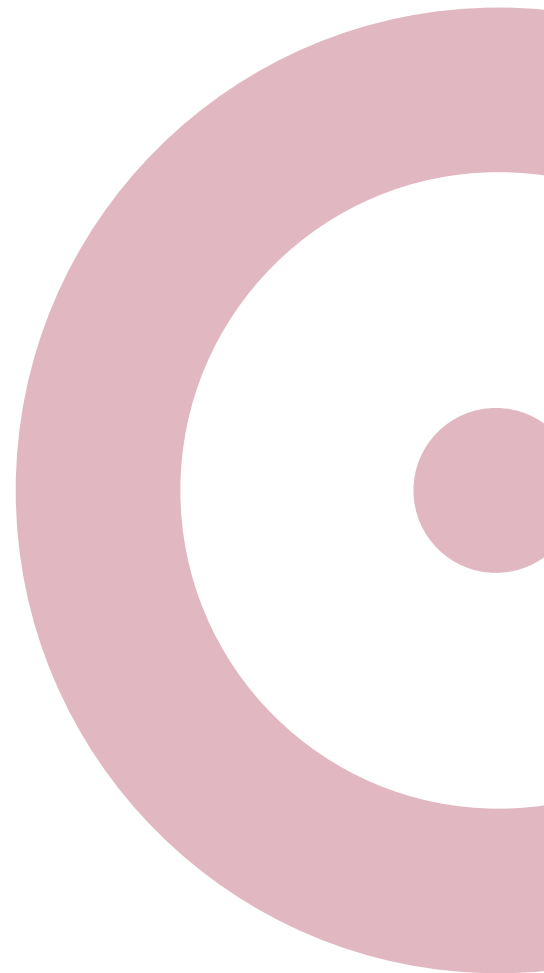
Plenari, 17 de desembre de 2020

INFORME

2020-2021

CONSELL ESCOLAR MUNICIPAL

PLENARI
17 DE DESEMBRE DE 2020



0. Presentació	3
DADES D'ESCOLARITZACIÓ DEL CURS 2020-2021	
1. Educació Infantil (0 a 3 anys)	5
2. Educació Infantil (3 a 6 anys) i Primària	8
3. Educació Secundària Obligatòria	11
4. Educació Especial	13
5. Ensenyaments Postobligatoris	14
5.1 Batxillerat	14
5.2 Cicles Formatius de Grau Mitjà i Superior	15
5.3 CAS - Curs específic per a l'accés als Cicles Formatius de Grau Superior	18
6. Formació Professional Bàsica	18
7. Programes de Formació i Inserció (PFI)	18
8. Centres de Formació de Persones Adultes	19
9. Escoles Municipals	20
9.1 Escola Municipal de Música - Conservatori de Terrassa	20
9.2 Escola Municipal La Llar	20
9.3 Escola Municipal d'Art i Disseny	22
10. Escola Oficial d'Idiomes	22
11. Oficina Municipal d'Escolarització	23
11.1 Comissió de Garanties d'Admissió d'educació infantil i primària	23
11.2 Comissió de Garanties d'Admissió d'educació secundària obligatòria	24
11.3 Comissió de Planificació i Mapa Escolar	26
11.4 Comissió de Seguiment del Servei de Menjadors Escolars	29
11.5 Comissió local d'Atenció a l'Absentisme Escolar	30
11.6 Servei de Mediació escolar	31
11.7 Comissió per la Escolarització Equilibrada	34
12. Suport a l'escolarització Curs 2019-2020	36
12.1 Tutoria d'Acompanyament en les transicions adolescents "Ser Jove després de l'ESO"	36
12.2 La maleta de les famílies	37
12.3 Resum de les línies de treballs i actuacions del Consell de l'FP de Terrassa	38
SUPORT ALS CENTRES I LES FAMÍLIES	
13. Guia d'Activitats i Serveis Educatius	40
13.1 Xarxa d'Entitats TerrassaEduca	40
13.2 Guia d'Activitats i Serveis Educatius	41
13.3 Formació per a mestres. Pla de Formació de Zona	43
13.4 Propostes noves de la Guia 2020-21	44
14. Accions dirigides a les famílies	47
15. Pla Educatiu d'Entorn	48
15.1 Resultats del període setembre 2019 - març 2020	48
MANTENIMENT DE CENTRES PÚBLICS	
16. Manteniment de Centres Públics	51
16.1 Activitat ordinària	51
16.2 Què gestionem?	53
16.3 Recursos del servei: com ho fem?	54
16.4 Resum d'actuacions pel curs 2020-2021	56
16.5 Actuacions més significatives	60
16.6 Utilització de les instal·lacions escolars fora d'horari lectiu	60

0. PRESENTACIÓ



Voldria destacar dos valors importants de l'informe anual del Consell Escolar Municipal:

El primer, la voluntat de retre comptes davant tota la ciutat de les polítiques educatives que s'han dut a terme durant l'any. Terrassa és una ciutat educadora que se'n sent orgullosa de ser-ho i situa ben sovint l'educació al centre dels seus debats i l'identifica com una peça clau en la seva estratègia de futur. Aquest document serveix per a reflectir aquests debats i aportar dades per a nous intercanvis d'idees i propostes.

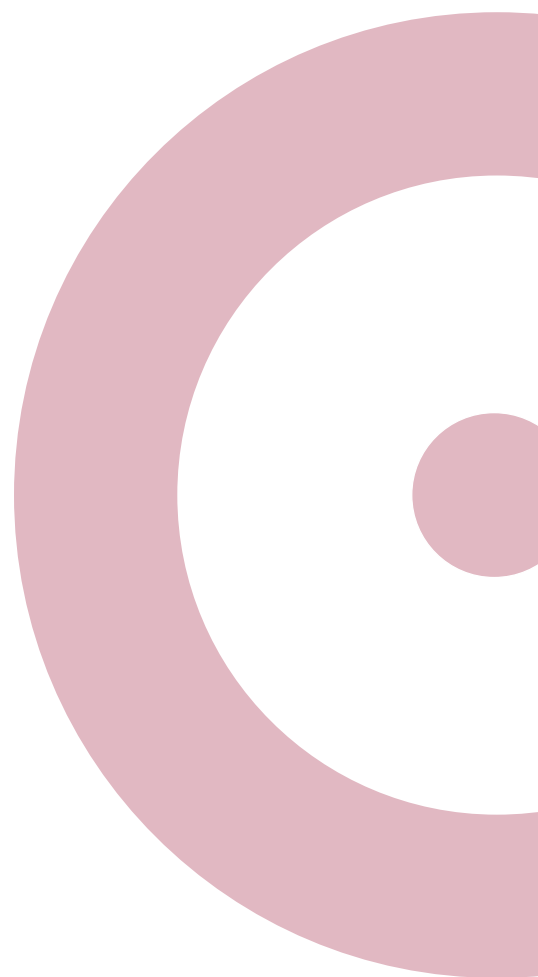
Voldria destacar també el valor de sistematitzar les dades en un informe anual. Encara no en tenim la perspectiva, però estic convençuda que qualsevol persona que, d'aquí uns anys, estudiï la ciutat haurà de consultar aquests documents per a entendre la realitat de Terrassa i de tot el país en un moment determinat. I segur que quan es parli de la pandèmia de la Covid 19, el document del Consell Escolar Municipal serà una referència obligada: els esforços organitzatius i de tot tipus que ha protagonitzat la comunitat educativa són claus per a entendre l'evolució de la pandèmia.

No puc estar-me'n, com a regidora d'educació i en nom de la ciutat, d'agrair els esforços, el rigor de la feina i l'esperit solidari de tota la comunitat educativa de la ciutat, que ha reeixit en l'esforç d'oferir les millors oportunitats educatives possibles en moments tan complicats.

A tothom: moltes gràcies!

Teresa Ciurana i Satlari
Regidora d'Educació

DADES D'ESCOLARITZACIÓ DEL CURS 2019-20



1. EDUCACIÓ INFANTIL (0 a 3 anys)

1.1 Matrícula a les escoles bressol municipals i de la Generalitat

ESCOLES MUNICIPALS	LACTANTS		1-2 anys		2-3 anys		TOTAL		TOTAL
	NENS	NENES	NENS	NENES	NENS	NENES	NENS	NENES	
Coloraines	-	-	24	13	32	27	56	40	96
Espígol	-	-	6	21	7	9	13	30	43
L'Esquitx	-	-	13	10	18	18	31	28	59
Ginesta	5	3	21	11	32	29	58	43	101
Giravolt	-	-	14	13	29	26	43	39	82
La Casona	3	4	16	22	18	22	37	48	85
Moisès	3	5	13	8	16	17	32	30	62
Soleia	-	-	11	11	25	20	36	31	67
Somriures	5	3	13	13	30	24	48	40	88
Tabalet	-	-	7	5	11	13	18	18	36
Vallparadís	4	4	19	21	33	26	56	51	107
TOTAL	20	19	157	148	251	231	428	398	826

Font: dades facilitades per Servei d'Escoles Bressol

ESCOLES GENERALITAT	LACTANTS		1-2 anys		2-3 anys		TOTAL		TOTAL
	NENS	NENES	NENS	NENES	NENS	NENES	NENS	NENES	
Núria	2	5	16	13	20	27	42	45	114
L'Oreneta	6	9	15	20	21	31	42	60	133
Patufet	4	1	1	9	12	12	17	22	51
TOTAL	12	15	32	42	53	70	101	127	298

Font: dades facilitades pels mateixos centres

1.2 Serveis complementaris amb les famílies

Aquest curs degut al a covid de moment no es faran durant el primer trimestre cap servei complementari

ESCOLES MUNICIPALS	SERVEI COMPLEMENTARI	TOTAL
Coloraines	1 Espai Nadó i 1 Espai Familiar	15
L'Esquitx	Espai compartit amb serveis socials	10
	Taller sobre alimentació	10
Giravolt	Espai compartit amb serveis socials "Junts caminem"	10
La Casona	Grup de suport compartit amb CDIAP Magroc	20
Soleia	Espai familiar "Acarona'm" espai familiar compartit amb Serveis socials i amb "l'Esplai"	24
Somriures	Espai familiar compartit amb serveis socials	8
Vallparadís	Tallers amb famílies	10
TOTAL		107

1.3 Matrícula a les escoles bressol privades

ESCOLES	LACTANTS		1-2 anys		2-3 anys		TOTAL		TOTAL
	NENS	NENES	NENS	NENES	NENS	NENES	NENS	NENES	
Airina	1	4	6	6	13	10	18	22	40
Bambi	-	-	-	-	-	-	-	-	-
Cavall Blau	n/f	n/f	n/f	n/f	n/f	n/f	n/f	n/f	n/f
Eina	0	1	8	4	9	4	17	9	26
El Cargol	3	3	14	8	12	13	29	34	63
El Cim	0	0	2	2	7	7	9	9	18
El Jardinet del Delta	1	1	10	14	11	9	22	24	46
El Molinet	0	3	6	6	11	12	20	18	38
El Petit Príncep	3	1	2	2	4	3	9	6	15
El Petit Rainbow	3	2	8	4	17	7	28	13	41
El Trenet	0	0	6	4	19	10	25	14	39
Grimm	0	0	3	2	3	5	6	7	13
L'Avet	0	0	4	4	2	3	6	7	13
L'Elefant	1	2	4	4	4	7	9	13	22
La Lluna	1	1	9	3	7	5	17	9	26
Liceo Egara	0	0	2	2	10	11	12	13	25
Mainada	n/f	n/f	n/f	n/f	n/f	n/f	n/f	n/f	n/f
Peggy/Vedruna	3	4	14	9	11	17	28	30	58
Pessigolles	3	5	10	15	23	15	36	35	71
Petit Estel	0	1	6	8	17	9	23	18	41
Petit Món	1	2	3	7	8	4	12	13	25
Petita Mimosa	n/f	n/f	n/f	n/f	n/f	n/f	n/f	n/f	n/f
Quitxalla	-	-	-	-	-	-	-	-	-
Roc Blanc	0	2	3	3	9	4	12	9	21
Sagrat Cor Jesús	0	0	8	7	12	9	20	16	36
St Josep Calassanç	n/f	n/f	n/f	n/f	n/f	n/f	n/f	n/f	n/f
Segona Llar/Gresol Kids	-	-	-	-	-	-	-	-	-
Snoopy	-	-	-	-	-	-	-	-	-
Virolai	-	-	-	-	-	-	-	-	-
TOTAL	20	32	128	114	209	164	358	319	677

Font: dades facilitades pels mateixos centres

Els centres marcats en **vermell** han tancat aquest any 2020. Els centres amb n/f no han facilitat les dades.

1.4 Actuacions davant la pandèmia del COVID-19



COVID-19

- Les 11 escoles bressol Municipals van tancar les portes per motiu del confinament de covid-19 el dia 13 de març, va ser un tancament sobtat on mica en mica es va fer la comunicació amb les famílies mitjançant la plataforma Clickedu amb correus massius d'informació general a les famílies, també mitjançant aquesta plataforma es penjaven consells, vídeos de les mestres, donant ànims a les famílies, explicant contes, cançons, activitats, missatges als infants i consells i enllaços d'interès i activitats a les famílies.
- També les tutores es van posar en contacte amb les seves famílies mitjançant el correu corporatiu.
- Les directores d'escola bressol realitzaven les reunions amb els seus equips i les directores d'escola bressol amb la cap d'escoles bressol la reunió habitual setmanal.
- Des del primer moment es van aturar la facturació de rebuts de mensualitat d'escola bressol i de menjador d'escola bressol informant a les famílies d'aquesta "notícia", mitjançant la plataforma Clickedu. El mig mes de març es va passar a cobrar al juny, també avisant a les famílies.
- Des del servei es va realitzar un llistat dels infants d'escola bressol que tenien ajuda a la quota de menjador per part de serveis socials, aquests infants van rebre un ingrés al seu compte corrent per poder comprar aliments.
- Al mes de juny les escoles van obrir, de nou, les seves portes a les famílies.
 1. Es va fer una enquesta prèvia per que totes aquelles famílies que tinguessin la necessitat de portar al seu fill/a a l'escola bressol tinguessin aquest servei obert.
 2. Es van realitzar els corresponents plans de reobertura de cada escola bressol.
 3. La demanda va ser molt petita i es van obrir 3 escoles bressol, on assistien infants d'altres escoles bressol, però amb la tutora de la seva escola bressol: Somriures amb 2 infants, Vallapradís amb 2 infants i Coloraines amb 3 infants.
 4. Es va fer una entrevista prèvia amb els infants i famílies per poder tenir un primer contacte amb elles abans de l'inici a l'escola bressol.
 5. No es va poder fer el tancament del curs 2019-20 amb famílies i infants. Però durant la matriculació del mes de juny, les famílies de forma individual van poder passar a recollir per les escoles bressol totes les pertinències dels infants que havien quedat a les escoles.
- La preinscripció es va fer de forma telemàtica per la Seu electrònica i excepcionalment pel correu electrònic genèric escoles.bressol@terrassa.cat i presencial amb cita prèvia, durant una setmana al Servei d'Educació
- Durant juny i juliol es va treballar per poder fer la reobertura del mes de setembre per l'inici del curs 2020-21.
 1. Calia revisar els metres quadrats de cada escola, els interiors i exterior per repartir als infants segons el pla de reobertura de la generalitat.
 2. Es van visitar totes les escoles bressol per fer la separació de patis i es van fer les obres corresponents per tenir aquests espais exteriors separats.
 3. També es van realitzar reunions amb el servei de prevenció per tal d'establir els EPIS de les educadores d'escola bressol.
 4. Per mantenir al màxim els grups bombolla, es van contractar 12 monitores més per evitar tenir grups compartits a l'hora de dormitori, es van adequar estances i altres espais amb tumbones per dormir, matalassos, cortines, mobles especials per desfer els matalassos i material per dormir.etc.
- Tot això va comportar diverses modificacions del Pla de d'Organització d'obertura de cada escola bressol, que van estar a l'abast de les famílies durant el mes de setembre.
 1. No es van poder fer reunions de famílies a l'inici de curs, però si que el pla d'organització es va poder explicar a els famílies amb els entervistes individuals.
 2. El procés d'adaptació és va fer de forma diferent, les famílies estaven a l'escola per acompanyar als seus infants durant tres o quatre dies en grups bombolla i vam aconsellar fer estones més curtes d'estada a l'escola bressol durant els primers dies d'inici.
 3. Cita prèvia d'informació: El ciutadà demana cita prèvia sense presencialitat i un professional truca a la família i resol telefònicament els dubtes o preguntes que tenen sobre escoles bressol.
 4. Sol·licitud fora termini: es fa acompanyament a la família via telèfon
 5. Simplificació del tràmit de petició de plaça Fora de Termini: El formulari de petició de plaça es fa sense signatura digital per facilitar l'ús digital d'aquest tràmit.

2. EDUCACIÓ INFANTIL (3 a 6 anys) I PRIMÀRIA

2.1 Matrícula als centres d'educació infantil i primària públics

CENTRE	P3	P4	P5	1r	2n	3r	4t	5è	6è	TOTAL
Abat Marçet	36	48	50	50	51	51	52	50	66	454
Agustí Bartra	35	38	45	65	52	51	48	51	75	460
Antoni Ubach	45	37	46	43	59	51	50	52	48	431
Auró	8	17	20	25	23	38	50	50	42	271
Bisbat d'Ègara	74	75	76	79	76	96	76	77	77	706
El Vallès	20	22	24	22	27	50	50	48	47	310
El Vapor	50	49	51	53	50	57	55	50	52	467
Enxaneta	75	74	76	79	75	77	79	76	81	692
Font de l'Alba	20	22	23	23	23	46	49	27	52	285
França	37	41	50	50	52	53	70	52	52	457
Francesc Aldea	26	25	15	19	28	27	26	27	26	219
Isaac Peral	21	22	25	26	26	26	26	26	26	224
Joan Marquès Casals	43	44	43	44	27	49	50	71	53	424
Joan XXIII	49	50	52	52	50	53	67	51	55	479
Josep Ventalló	26	29	22	22	27	32	34	28	49	269
La Nova Electra	50	51	50	52	50	96	75	77	102	603
La Roda	50	51	51	51	50	55	54	51	78	491
Lanaspa Giralt	26	26	26	26	26	27	26	41	26	250
Les Arenes	38	49	50	51	51	52	51	52	52	446
Mare de Déu de Montserrat	20	21	21	22	20	25	26	27	27	208
Marià Galí	16	21	22	23	22	26	46	47	50	273
Pau Vila	42	30	46	45	46	68	51	50	73	451
Pere Viver	37	49	50	49	43	50	52	51	64	445
Ponent	50	51	52	51	50	50	51	51	52	458
Ramon y Cajal	50	51	51	54	52	52	51	57	76	494
Roc Alabern	46	50	49	51	49	50	50	65	48	458
Roser Capdevila	50	50	52	50	51	53	54	54	72	486
Sala i Badrinas	50	50	52	52	54	53	50	54	53	468
Salvador Vinyals	13	20	22	25	21	25	23	28	23	200
Sant Llorenç	40	37	42	42	40	52	50	50	50	403
Serra de l'Obac	50	51	51	52	50	52	58	52	53	469
TOTAL PÚBLICA	1.193	1.251	1.305	1.348	1.321	1.543	1.550	1.543	1.700	12.754

Font: dades facilitades per l'Oficina Municipal d'Escolarització a 28 d'octubre de 2020

2.2 Matrícula als centres d'educació infantil i primària concertats

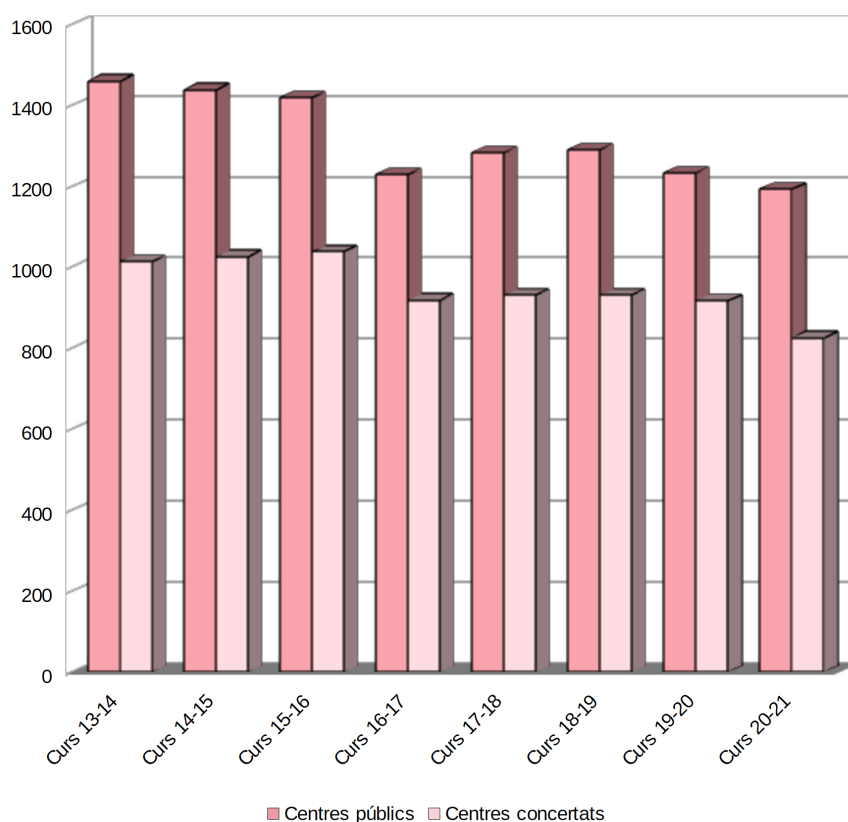
CENTRE	P3	P4	P5	1r	2n	3r	4t	5è	6è	TOTAL
Airina	26	32	33	26	27	26	26	25	24	245
Andersen	25	26	27	27	25	27	27	27	26	237
Cultura Pràctica	19	19	26	21	26	52	52	48	52	315
Delta	21	25	25	25	27	28	27	26	26	230
El Cim	39	47	51	52	51	54	49	52	54	449
Escola Pia	85	93	102	100	102	108	109	104	108	911
Goya	25	25	27	26	25	26	28	27	25	234
Joaquima Vedruna	48	50	52	55	50	55	52	55	52	469
L'Avet	11	18	24	23	21	27	27	26	27	204
Liceo Egara	75	74	75	77	76	81	78	77	81	694
Lumen	21	24	26	25	25	26	25	27	25	224
Mare de Déu del Carme	62	75	75	76	76	80	81	81	82	688
Maria Auxiliadora	33	40	43	51	50	55	52	49	52	425
Martí	24	25	26	26	24	26	27	26	26	230
Petit Estel	72	73	74	75	75	78	83	76	83	689
Ramon Pont	24	25	26	27	26	25	27	26	28	234
Sagrat Cor de Jesús	58	78	79	80	76	79	78	80	81	689
Sant Domènec Sàvio	23	24	21	25	26	26	27	25	26	223
Sant Josep de Calassanç	25	26	26	25	26	25	27	26	28	234
Santa Teresa de Jesús	25	24	25	27	23	25	27	28	27	231
Tecnos	42	51	50	51	53	51	55	52	53	458
Vedruna Vall Terrassa	42	46	50	50	51	54	54	52	54	453
TOTAL CONCERTADA	825	920	963	970	961	1.034	1.038	1.015	1.040	8.766

Font: dades facilitades per l'Oficina Municipal d'Escolarització a 28 d'octubre de 20209.

2.3 Matrícula d'educació infantil i primària: quadres comparatius dels cursos 12-13 al 19-20

ALUMNAT MATRICULAT DE P-3
 Percentatge sector públic-concertat

	13-14		14-15		15-16		16-17		17-18		18-19		19-20		20-21	
Alumnat Centres públics	1.459	59%	1.436	58%	1.419	58%	1.229	57%	1.283	58%	1.290	58%	1.232	57%	1.193	59%
Alumnat Centres concertats	1.014	41%	1.026	42%	1.037	42%	918	43%	930	42%	930	42%	917	43%	825	41%
TOTAL	2.473		2.462		2.456		2.147		2.213		2.220		2.149		2.018	



ALUMNAT MATRICULAT D'EDUCACIÓ INFANTIL I PRIMÀRIA
 Percentatge sector públic-concertat

	13-14		14-15		15-16		16-17		17-18		18-19		19-20		20-21	
Alumnat Centres públics	13.259	60%	13.346	59%	13.446	59%	13.267	59%	13.367	60%	13.290	60%	13.146	59%	12.754	59%
Alumnat Centres concertats	9.001	40%	9.162	41%	9.204	41%	9.040	41%	9.072	40%	8.986	40%	8.967	41%	8.766	41%
TOTAL	22.260		22.508		22.650		22.307		22.439		22.276		22.113		21.520	

3. EDUCACIÓ SECUNDÀRIA OBLIGATÒRIA

3.1 Matrícula als centres públics d'educació secundària

CENTRE	1r ESO	2n ESO	3r ESO	4t ESO	TOTAL ESO
Institut Can Jofresa	155	126	127	135	543
Institut Can Roca	156	150	162	124	592
Institut Cavall Bernat	85	85	89	89	348
Institut Ègara	110	107	94	94	405
Institut Escola Antoni Ubach	56	-	-	-	56
Institut Escola Pere Viver	60	57	-	-	117
Institut Escola Sala i Badrinas	60	-	-	-	60
Institut Investigador Blanxart	109	128	140	153	530
Institut Jaume Cabré	58	54	56	-	168
Institut Les Aimerigues	122	128	113	91	454
Institut Mont Perdut	132	132	136	119	519
Institut Montserrat Roig	119	120	134	157	530
Institut Nicolau Copèrnic	63	80	83	88	314
Institut Santa Eulàlia	33	44	63	63	203
Institut Terrassa	124	124	129	132	509
Institut Torre del Palau	124	122	133	153	532
TOTAL PÚBLICS	1.566	1.457	1.459	1.398	5.880

Font: dades facilitades per l'Oficina Municipal d'Escolarització a 27 d'octubre de 2020

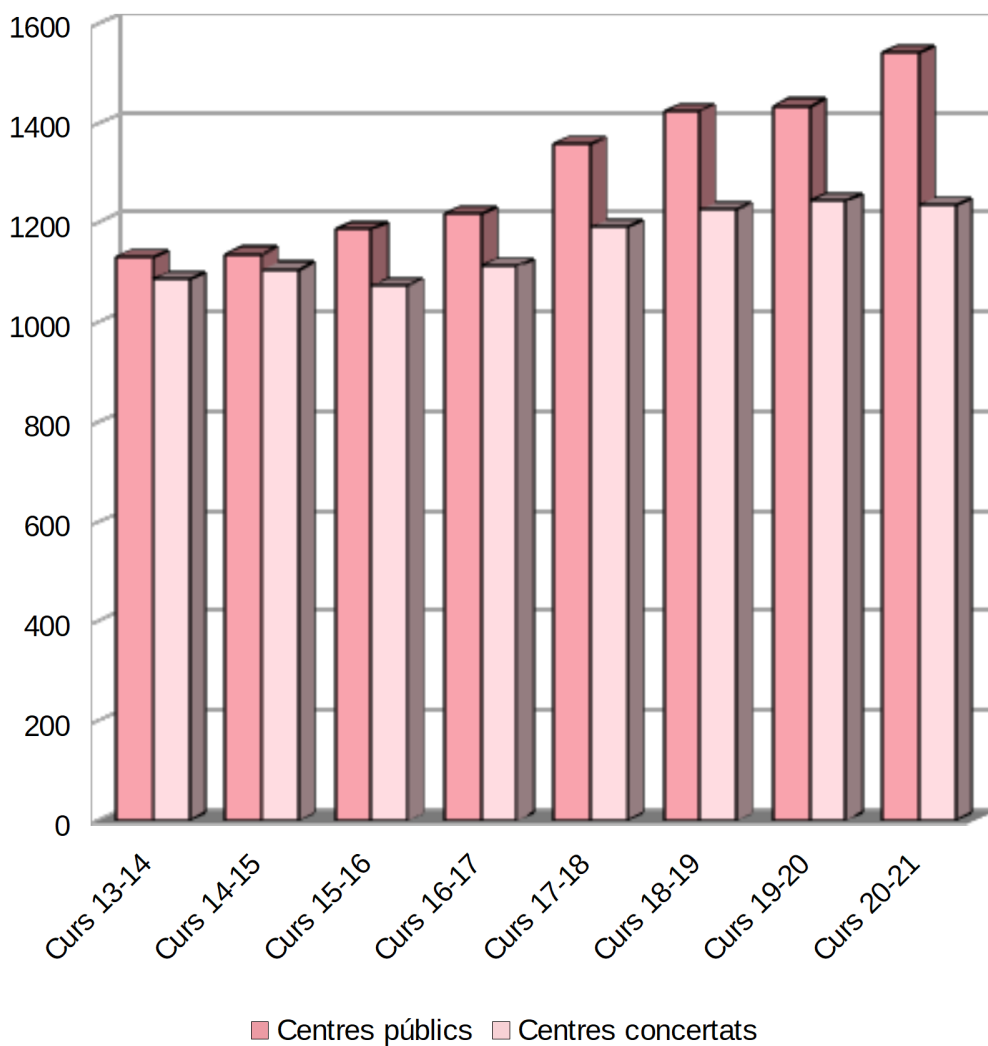
3.2 Matrícula als centres concertats d'educació secundària

CENTRE	1r ESO	2n ESO	3r ESO	4t ESO	TOTAL ESO
Andersen	31	29	31	32	123
Cingle	59	63	64	62	248
Cultura Pràctica	62	59	63	62	246
El Cim	62	60	64	60	246
Escola Pia	154	157	157	153	621
Goya	64	60	65	65	254
Joaquima Vedruna	62	62	63	64	251
Liceo Egara	94	92	94	94	374
Mare de Déu del Carme	124	124	130	126	504
Martí	62	60	64	66	252
Petit Estel La Nova	90	92	93	62	337
Ramon Pont	33	30	35	31	129
Sagrat Cor de Jesús	94	92	99	95	380
Sant Domènec Sàvia	88	91	92	85	356
Tecnos	65	62	65	62	254
Vedruna Vall Terrassa	92	93	97	92	374
TOTAL CONCERTATS	1.236	1.226	1.276	1.211	4.949

Font: dades facilitades per l'Oficina Municipal d'Escolarització a 27 d'octubre de 2020

ALUMNAT MATRICULAT A 1r d'ESO

	13-14		14-15		15-16		16-17		17-18		18-19		19-20		20-21	
Instituts	1.132	51%	1.133	51%	1.186	51%	1.218	52%	1.359	53%	1.424	54%	1.435	54%	1.566	56%
Centres concertats	1.087	49%	1.107	49%	1.118	49%	1.114	48%	1.191	47%	1.227	46%	1.244	46%	1.236	44%
TOTAL ALUMNAT	2.219		2.240		2.304		2.332		2.550		2.651		2.679		2.802	



ALUMNAT MATRICULAT A L'ESO (de 1r a 4t)

	13-14		14-15		15-16		16-17		17-18		18-19		19-20		20-21	
Instituts	4.312	50%	4.434	51%	4.526	51%	4.665	52%	5.067	52%	5.342	53%	5.531	53%	5.880	54%
Centres concertats	4.289	50%	4.330	49%	4.365	49%	4.235	48%	4.592	48%	4.755	47%	4.932	47%	4.949	46%
TOTAL ALUMNAT	8.601		8.764		8.891		8.900		9.659		10.097		10.463		10.829	

4. EDUCACIÓ ESPECIAL

4.1 Matrícula als centres municipals d'educació especial

CENTRES MUNICIPALS	SECCIÓ ESCOLAR			Transició Vida Adulta - TVA			TOTAL
	NENS	NENES	TOTAL	NOIS	NOIES	TOTAL	
EL PI	9	17	26	2	7	9	35
FATIMA	51	22	73	10	3	13	86
TOTAL	60	39	99	12	10	22	121

Font: dades facilitades pels mateixos centres

4.2 Matrícula als centres concertats d'educació especial

CENTRES CONCERTATS	SECCIÓ ESCOLAR			TRANSICIÓ VIDA ADULTA-TVA			TOTAL
	NENS	NENES	TOTAL	NOIS	NOIES	TOTAL	
CRESPINELL	42	21	63	0	0	0	63
L'HEURA	30	49	79	11	1	12	91
	PROGRAMES DE FORMACIÓ I INSERCIÓ			NOIS	NOIES	TOTAL	
	Activitats d'oficina i serveis administratius			7	8	15	53
	Treball de fusteria i instal.lació de mobles			12	0	12	
	Hoteleria: cuina i serveis de restauració			17	9	26	
TOTAL				36	17	53	207

Font: dades facilitades pels mateixos centres

5. ENSENYAMENTS POSTOBLIGATORIS

5.1 Batxillerat

CENTRES PÚBLICS	1r Batxillerat		2n Batxillerat		TOTAL		TOTAL Batxillerat
	NOIS	NOIES	NOIS	NOIES	NOIS	NOIES	
Can Jofresa	27	34	21	42	48	76	124
Can Roca	45	48	31	34	76	82	158
Cavall Bernat	37	31	18	27	55	58	113
Egara	30	31	22	23	52	54	106
Invest. Blanxart	38	53	32	45	70	98	168
Les Aimerigues	16	28	21	9	37	37	74
Mont Perdut	16	30	16	28	32	58	90
Montserrat Roig	46	48	37	63	83	111	194
Nicolau Copèrnic	16	19	11	11	27	30	57
Santa Eulàlia	16	14	3	12	19	26	45
Terrassa	48	83	63	60	111	143	254
Torre del Palau	39	102	59	82	98	184	282
TOTAL	374	521	334	436	708	957	1.665

CENTRES CONCERTATS	1r Batxillerat		2n Batxillerat		TOTAL		TOTAL Batxillerat
	NOIS	NOIES	NOIS	NOIES	NOIS	NOIES	
Cingle	33	37	32	31	65	68	133
Escola Pia	65	78	33	45	98	123	221
Mare Déu Carme	49	56	47	55	96	111	207
Petit Estel	18	19	24	23	42	42	84
Sagrat Cor Jesús	50	25	28	33	78	58	136
Tecnos	22	28	21	28	43	56	99
Vedruna	20	55	29	43	49	98	147
TOTAL	257	298	214	258	471	556	1.027

BATXILLERAT	13-14		14-15		15-16		16-17		17-18		18-19		19-20		20-21	
	NOIS	NOIES	NOIS	NOIES	NOIS	NOIES	NOIS	NOIES	NOIS	NOIES	NOIS	NOIES	NOIS	NOIES	NOIS	NOIES
Instituts	621	695	642	710	583	702	609	762	638	847	639	842	720	905	708	957
Centres privats	498	481	503	493	501	510	475	543	442	527	505	521	512	517	471	556
TOTAL	2.295	2.348	2.296	2.389	2.296	2.389	2.389	2.389	2.454	2.454	2.507	2.507	2.654	2.654	2.692	2.692

Font: dades facilitades pels mateixos centres

5.2 Cicles Formatius de Grau Mitjà i Superior

5.2.1 Matrícula als centres públics

CENTRES i ESPECIALITATS	Grau Mitjà				Grau Superior				TOTAL		TOTAL
	1r		2n		1r		2n		NOIS	NOIES	
	NOIS	NOIES	NOIS	NOIES	NOIS	NOIES	NOIS	NOIES			
INS BLANXART											
Cures auxiliars d'infermeria	10	70							10	70	80
Documentació i administració sanitàries					3	27	2	19	5	46	51
TOTAL	10	70			3	27	2	19	15	116	131
INS CAVALL BERNAT											
Cuina i gastronomia	38	14	30	16					68	30	98
Serveis en restauració	7	11	11	10					18	21	39
Forneria, pastisseria i confiteria	10	15							10	15	25
Elaboració de productes alimentaris			4						4		4
Direcció de cuina					13	2	19	3	32	5	37
Direcció de serveis de restauració					5	3	11	10	16	13	29
Guia, informació i assistència turístiques					6	18			6	18	24
Guia, informació i assistència turístiques i Agències viatges i gestió d'esdeveniments							28	12	34	34	68
TOTAL	55	40	45	26	24	23	58	25	188	136	324
INS MONTSERRAT ROIG											
Activitats comercials	20	10	18	8					38	18	56
Atenció a les persones en situació de dependència	8	52	6	43					14	95	109
Gestió de vendes i espais comercials (orientació automòbil)					16	11	17	11	33	22	55
Comerç Internacional					14	15	12	14	26	29	55
Educació infantil					4	57	3	51	7	108	115
Integració social					14	52	14	46	28	98	126
TOTAL	28	62	24	51	48	135	46	122	146	370	516
INS NICOLAU COPÈRNIC											
Sistemes microinformàtics i xarxes	92	2	74	7					166	9	175
Administració de sistemes informàtics en xarxa					26	1	29	2	55	3	58
Desenvol. d'aplicacions multiplataforma					50	8	62	3	112	11	123
Desenvolupament d'aplicacions web					29	1	36	7	65	8	73
TOTAL	92	2	74	7	105	10	127	12	398	31	429
INS SANTA EULÀLIA											
Conducció activitats físico-esportives en medi natural	53	16							53	16	69
Gestió administrativa	11	20	22	12					33	32	65
Instal·lacions elèctriques i automàtiques	30	0	25	1					55	1	56
Vídeo discjòquei i so	45	15	23	8					68	23	91
Instal·lació de producció de calor, orientat en instal·lació i manteniment de piscines			10	0					10	0	10
Instal·lacions frigorífiques i de climatització	28	1	19	0					47	1	48
Manteniment electromecànic, orientat a manteniment d'ascensors	30	0	25	0					55	0	55
Ensenyament i Animació Socioesportiva					25	7	25	8	50	15	65
Condicionament físic					28	4			28	4	32
Administració i finances.					15	14	20	18	35	32	67
Sistemes electròtics i automatitzats					23	1	13	0	36	1	37
Il·luminació, captació i tractament d'imatge					17	13	15	16	32	29	61
Producció d'audiovisuals i espectacles					15	15	17	8	32	23	55
Realització de projectes d'audiovisuals i espectacles					23	8	22	11	45	19	64
Manteniment d'instal·lacions tèrmiques i fluids					14	1	8	0	22	1	23
Mecatrònica industrial					30	0	23	0	53	0	53
TOTAL	197	52	124	21	190	63	143	61	654	197	851

CENTRES i ESPECIALITATS	Grau Mitjà				Grau Superior				TOTAL		TOTAL
	1r		2n		1r		2n		NOIS	NOIES	
	NOIS	NOIES	NOIS	NOIES	NOIS	NOIES	NOIS	NOIES			
INS TERRASSA											
Gestió administrativa A	15	14	19	18					34	32	66
Gestió administrativa B	13	19	10	18					23	37	60
Instal·lacions de telecomunicacions	27	0	22	1					49	1	50
Estètica i bellesa A	1	27	2	29					3	56	59
Estètica i bellesa B	1	23	2	31					3	54	57
Perruqueria i cosmètica capil·lar A	4	25	9	20					13	45	58
Perruqueria i cosmètica capil·lar B	8	16	3	15					11	31	42
Operacions de laboratori	18	9	14	15					32	24	56
Planta química	17	16	13	11					30	27	57
Confecció i moda	3	28	4	21					7	49	56
Fabricació i ennobliment de productes tèxtils	16	10	5	11					21	21	42
Administració i finances.					13	17	8	24	21	41	62
Manteniment electrònic					14	1	12	0	26	1	27
Estètica integral i benestar					0	33	0	19	0	52	52
Prevenició de riscos professionals							1	1	1	1	2
Fabricació productes farmacèutics, biotecnològics i afins					8	22	11	9	19	31	50
Laboratori d'anàlisi i control de qualitat					17	11	14	21	31	32	63
Química industrial					21	5	18	7	39	12	51
Disseny tècnic en tèxtil i en pell					5	7	1	8	6	15	21
TOTAL	123	187	103	190	78	96	65	89	369	562	931
INSTITUT DEL TEATRE - ESCOLA SUPERIOR DE TÈCNiques DE LES ARTS DE L'ESPECTACLE											
Tècniques de les Arts de l'espectacle. Especialitats:Luminotècnicia, Maquinària escènica, i So.					2	13			2	13	15
Luminotècnicia							2	9	2	9	11
Maquinària escènica							4	2	4	2	6
So							1	5	1	5	6
TOTAL					2	13	7	16	9	29	38
ESCOLA MUNICIPAL D'ART I DISSENY											
Disseny d'elements per a l'espectacle					3	7	3	6	6	13	19
Espais interiors					5	26	1	23	6	49	55
Gràfica publicitària.					15	19	8	14	23	33	56
Espais efímers (3 anys x 2 títols)							2	14	2	14	16
Gràfica interactiva (3 anys x 2 títols)							3	9	3	9	12
TOTAL					23	52	17	66	40	118	158

Font: dades facilitades pels mateixos centres

5.2.2 Matrícula als centres privats

CENTRES i ESPECIALITATS	Grau Mitjà				Grau Superior				TOTAL		TOTAL
	1r		2n		1r		2n		NOIS	NOIES	
	NOIS	NOIES	NOIS	NOIES	NOIS	NOIES	NOIS	NOIES			
C.E.T. SEGLE XX											
Carrosseria	11		3						14		14
Electromecànica vehicles automòbils	15		12						27		27
Automoció					16	2	11		27	2	29
TOTAL	26		15		16	2	11		68	2	70
CINGLE											
Cures auxiliars d'infermeria	16	51							16	51	67
Higiene bucodental					1	26	1	29	2	55	57
TOTAL	16	51			1	26	1	29	18	106	124
CULTURA PRÀCTICA											
Atenció persones situació dependència	2	18	5	18					7	36	43
TOTAL	2	18	5	18					7	36	43

CENTRES i ESPECIALITATS	Grau Mitjà				Grau Superior				TOTAL		TOTAL
	1r		2n		1r		2n		NOIS	NOIES	
	NOIS	NOIES	NOIS	NOIES	NOIS	NOIES	NOIS	NOIES			
EDGAR											
Cures auxiliars d'infermeria	35	117							35	117	152
Imatge per al diagnòstic i medicina nuclear					9	21	9	21	18	42	60
TOTAL	35	117			9	21	9	21	53	159	212
SALESIANS											
Activitats comercials	20	7	19	6					39	13	52
Instal·lacions elèctriques i automàtiques	25	0	15	1					40	1	41
Mecanització	27	0	24	1					51	1	52
Sistemes microinformàtics i xarxes	29	2	33	2					62	4	66
Gestió de vendes i espais comercials					18	10	10	8	28	18	46
TOTAL	101	9	91	10	18	10	10	8	220	37	257
ESCOLA VILAMANYÀ											
Estètica i bellesa		12		4						16	16
Assessoria d'imatge personal i corporativa					1				1		1
Caracterització i maquillatge professional						1		3		4	4
Estètica integral i benestar						4		3		7	7
TOTAL		12		4	1	5		6	1	27	28
JOAQUIMA DE VEDRUNA											
Conducció d'activitats físico-esportives en el medi natural	29	1							29	1	30
Tècnic/a d'esport en Futbol	25	0							25		25
Ensenyament i Animació Socioesportiva (doble titulació amb salvament i socorrisme)					12	1	14	3	26	4	30
Educació infantil					4	14	1	2	5	16	21
TOTAL	54	1			16	15	15	5	85	21	106
VEDRUNA VALL TERRASSA											
Sistemes microinformàtics ,xarxes i bases de robòtica	20		19						39		39
Administració de sistemes microinformàtics en xarxa, perfil de ciberseguretat					10				10		10
TOTAL	20		19		10				49		49
CENTRE DE FP SANT LLÀTZER											
Promoció de la igualtat de gènere					6	12	2	9	8	21	29
TOTAL					6	12			8	21	29
ATLETIA											
Condicionament físic					7	2	3	1	10	3	13
TOTAL					7	2	3	1	10	3	13

Font: dades facilitades pels mateixos centres

C. GRAU MITJÀ I SUPERIOR	14-15		15-16		16-17		17-18		18-19		19-20		20-21	
	NOIS	NOIES	NOIS	NOIES	NOIS	NOIES	NOIS	NOIES	NOIS	NOIES	NOIS	NOIES	NOIS	NOIES
Instituts	1.565	1.368	1.583	1.337	1.592	1.240	1.765	1.356	1.699	1.440	1.788	1.447	1.820	1.560
Centres privats	427	318	425	299	466	297	471	350	468	372	364	532	519	412
TOTAL	3.678		3.644		3.595		3.942		3.979		4.121		4.311	

Font: dades facilitades pels mateixos centres

5.3 CAS-Curs específic per a l'accés als Cicles Formatius de Grau Superior

CENTRE	NOIS	NOIES	TOTAL
Escola Municipal d'Art i Disseny	4	14	18
TOTAL	4	14	18

Font: dades facilitades pels mateixos centres

6. FORMACIÓ PROFESSIONAL BÀSICA

CENTRE	ESTUDIS	1r		2n		TOTAL
		NOIS	NOIES	NOIS	NOIES	
Institut Terrassa	Perruqueria i estètica	3	14	2	13	32

Font: dades facilitades pel mateix centre

7. PROGRAMES DE FORMACIÓ I INSERCIÓ (PFI)

OFERTA MUNICIPAL, PÚBLICA I PRIVADA	ESPECIALITATS	ALUMNAT		TOTAL
		NOIS	NOIES	
Santa Eulàlia	Auxiliar de vendes, oficina i atenció al públic	8	8	16
	Auxiliar d'activitats d'oficina i serveis administratius generals	4	16	20
INS Terrassa	Auxiliar de confecció en tèxtil i pell	7	8	15
Centre d'Estudis Tècnics Segle XX	Auxiliar de reparació i manteniment de vehicles lleugers	0	0	0
Escola Vilamanyà	Auxiliar d'imatge personal: perruqueria i estètica	0	0	0
Escola Municipal La Llar	Auxiliar d'arts gràfiques i serigrafia	9	7	16
Escola L'Heura del Vallès (NEE)	Auxiliar de vendes, oficina i atenció al públic	13	11	24
	Auxiliar de fabricació mecànica i instal·lacions electrotècniques	16		16
	Auxiliar en treballs de fusteria i instal·lació de mobles	12		12
	Auxiliar d'establiments hotelers i de restauració	9	17	26
Servei d'Educació (Ajuntament de Terrassa)	PTT Auxiliar en treballs de fusteria i instal·lació de mobles	14		14
	PTT Auxiliar d'hoteleria: cuina i serveis de restauració	8	5	13
TOTAL		100	72	172

Font: dades facilitades pels mateixos centres

* Organitzats pel Departament d'Ensenyament de la Generalitat de Catalunya i el Servei d'Educació de l'Ajuntament de Terrassa

8. CENTRES DE FORMACIÓ DE PERSONES ADULTES

8.1 Matrícula als centres de formació d'adults

ESPECIALITATS	ANNA MURIÀ	EGARA CA N'ANGLADA	RAMON LLULL	LA LLAR			SALVADOR ESPRIU	TOTAL
				HOMES	DONES	TOTAL		
BADI (bàsic per dones immigrants)	-	-	-	0	7	7	-	7
Alfabetització	-	74	-	2	9	11	26	111
Neoelectors	17	25	17	4	15	19	20	98
Certificat	21	16	-	3	16	19	17	73
Graduat en educació secundària -GES-	83	41	-	-	-	-	36	160
Graduat educació secundària -GES- (Autoformació)	-	-	127	-	-	-	-	127
Llengua catalana	52	79	53	19	54	73	36	293
Llengua castellana	-	172	31	24	68	92	62	357
Pre CAM	-	-	-	8	11	19	-	19
CAM- Curs específic accés Cicles Formatius Grau Mitjà	-	-	-	20	20	40	-	40
Accés a cicles formatius de grau mitjà	-	-	11	-	-	-	-	11
Accés a cicles formatius de grau superior	77	-	17	6	14	20	-	114
Accés universitat +25 anys	53	-	-	3	7	10	-	62
Anglès	184	48	62	14	36	50	40	384
Francès	-	29	-	-	-	-	-	29
Informàtica: COMPETIC	111	45	42	12	42	54	22	264
TOTAL	598	522	358	115	299	414	258	2.150

Font: dades facilitades pels mateixos centres

9. ESCOLES MUNICIPALS

9.1 Matrícula a l'Escola Municipal de Música – Conservatori de Terrassa

ENSENYAMENTS	NOIS	NOIES	TOTAL
Música en família 4 anys	14	10	24
Sensibilització musical	70	70	140
Ensenyament bàsic per a infants	195	250	445
Ensenyament bàsic per a adults	9	23	32
Ensenyament avançat	42	38	80
Conservatori de grau professional	76	108	184
Altres cursos	13	32	45
TOTAL	419	531	950

Font: dades facilitades pel mateix centre

9.2 Matrícula a l'Escola Municipal La Llar

ENSENYAMENTS NO REGLATS			
Estudis artístics i artesans*	HOMES	DONES	TOTAL
Conservació i enquadernació de llibres	0	6	6
Joieria	2	8	10
Patchwork	0	31	31
Pintura de roba	0	6	6
Scrap i lettering	0	6	6
Cuina	6	34	40
Taller de postres	0	10	10
Tall i costura	0	26	26
TOTAL	8	127	135

*Dades corresponents al 1r trimestre

En el següent quadre es comptabilitza el total d'alumnat matriculat a l'Escola Municipal La Llar:

ESCOLA MUNICIPAL LA LLAR		HOMES	DONES	TOTAL
Ensenyaments reglats	Formació de persones adultes	115	299	414
	Programes de Formació i Inserció (PFI)	9	7	16
Ensenyaments no reglats (artístics i artesans)		8	127	135
TOTAL		132	433	565

Font: dades facilitades pel mateix centre

9.3 Matrícula a l'Escola Municipal d'Art i Disseny

ENSENYAMENTS NO REGLATS			
Estudis artístics*	HOMES	DONES	TOTAL
Pintura i procreant	9	29	38
Dibuix i color	2	20	22
Escultura	6	13	19
Ceràmica	6	32	38
Fotografia	2	2	4
Ebenisteria, restauració i instruments musicals	15	9	24
ART X TU (Tallers d'Art per a infants i joves)	7	22	29
Sobre art	2	22	24
TOTAL	49	149	198

Font: dades facilitades pel mateix centre

En el següent quadre es comptabilitza el total d'alumnat matriculat a l'Escola Municipal d'Art i Disseny:

ESCOLA MUNICIPAL D'ART I DISSENY		HOMES	DONES	TOTAL
Ensenyaments reglats	Cicles formatius	76	82	158
	Curs formació proves d'accés CFGS	6	13	19
Ensenyaments no reglats (estudis artístics)		49	149	198
TOTAL		131	244	375

Font: dades facilitades pel mateix centre

9.4 Actuacions davant de la pandèmia del COVID19

COVID-19

Des del 13 de març fins a la finalització del curs escolar el 30 de juny, des de les direccions de les 5 Escoles Municipals es va estar en contacte amb l'alumnat (en el cas de les persones adultes), amb les famílies (en el cas dels menors) i amb el Servei d'Educació.

Escoles d'Educació Especial (FATIMA i El Pi, ensenyaments obligatoris)	<ul style="list-style-type: none"> Es van establir diversos canals de comunicació amb les famílies, enfocats sobretot a fer suport emocional: trucades setmanals, via telemàtica i correus electrònics. Es van crear grups de Whatsapp gestionats per les direccions. Es va informar dels esdeveniments en relació al confinament i la posterior i limitada obertura dels centres. Els equips docents van gravar vídeos de suport i per donar ànims a les famílies. També a finals de juny se'n van gravar per acomiadar un curs ben estrany. Es van proporcionar les Targetes moneder per tal que les famílies amb beca de menjador tinguéssin accés a la compra d'aliments. Es van proporcionar a domicili lots de material escolar.
Escola Municipal de Música – Conservatori de Terrassa	<ul style="list-style-type: none"> Es va continuar amb el contacte amb l'alumnat i es va organitzar el Concurs de composició del confinament, que va tenir èxit de participació. Els premis es van lliurar el 29 d'octubre a l'Auditori Municipal. Durant el confinament es va seguir amb el procés de preinscripció i matrícula pel curs 2020-2021
Escola La Llar	<ul style="list-style-type: none"> Es va mantenir el contacte amb l'alumnat i es va posar especial esforç en el seguiment dels nois i noies que cursen el Programa de Formació i Inserció (PFI) d'Auxiliar d'Arts Gràfiques i Serigrafia, així com amb l'alumnat del CAM (Curs d'Accés a Grau Mitjà) i el PreCAM. Es va dotar de tauletes cedides per l'Església de Jesucrist dels Sants dels Darrers Dies de Terrassa l'alumnat amb mancança de dispositius. Es va dur a terme el procés de de preinscripció i matrícula pel curs 2020-2021
Escola Municipal d'Art i Disseny	<ul style="list-style-type: none"> Es va fer seguiment de l'alumnat dels Cicles Formatius de Grau Superior per tal que tothom es pogués examinar en condicions i de la matèria donada. Pel que fa als Ensenyaments Artístics es van fer vídeos i correus electrònics amb diverses temàtiques relacionades amb cada disciplina. Es va dur a terme el procés de de preinscripció i matrícula pel curs 2020-2021
Conjunt de les 5 Escoles Municipals	<ul style="list-style-type: none"> Es va treballar per establir els Plans de reobertura i a 31 de juliol del 2020 es van penjar els Plans Provisionals. A 1 de setembre, amb més coneixement de la situació i de les fases, i seguint les instruccions marcades pels diferents departaments competents (Salut i Educació), es van elaborar els Plans d'Organització que estan regint actualment i es van penjar a la web de cada escola. Es va treballar amb el Servei Municipal de Prevenció per dotar del material EPI (Equips de Protecció Individual) als docents de les 5 escoles municipals (200 professionals), així com del material comunitari i per a l'alumnat (gels hidroalcohòlics).

10. ESCOLA OFICIAL D'IDIOMES

ENSENYAMENTS	TOTAL
Alemanys	240
Anglès	699
Francès	257
Italià	152
Àrab	59
TOTAL	1.407

Font: dades facilitades pel mateix centre

11. OFICINA MUNICIPAL D'ESCOLARITZACIÓ

Les Comissions de Garanties d'Admissió d'educació infantil, primària i secundària obligatòria són parts integrants de l'Oficina Municipal d'Escolarització.

Les dues comissions tenen un gran nombre de sol·licituds de nova escolarització, tant per part de famílies nouvingudes o traslladades des d'altres localitats de Catalunya i la resta de l'Estat, com per part de famílies terrassenques que han canviat de domicili a la ciutat.

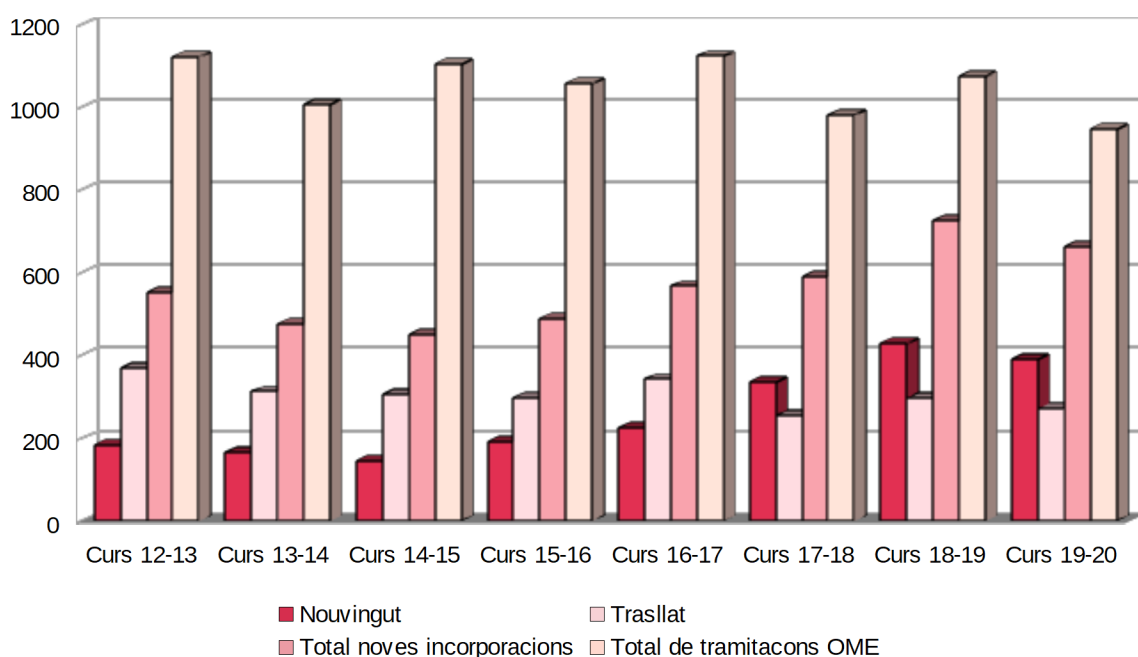
11.1 Comissió de Garanties d'Admissió d'educació infantil i primària

La Comissió s'ha convocat en 12 ocasions durant el curs 2019-20. S'han tramitat 948 sol·licituds de matriculació fora de termini i matricula viva. Aquestes dades es poden veure més detalladament a la següent taula:

ALUMNAT	PÚBLICA	CONCERTADA	TOTAL
Nouvingut estranger	282 (72%)	108 (28%)	390
Trasllat de població (dins l'Estat)	201 (74%)	71 (26%)	272
Retornats	20 (80%)	5 (20%)	25
Noves escolaritzacions (*)	17 (65%)	9 (35%)	26
Canvi de centre i revisions			235
SOL·LICITUDS TOTALS			948

(*) nens i nenes que no han estat escolaritzats a P3.

Comparativament amb el curs 2018-19, s'ha pogut veure una lleugera disminució de les sol·licituds, un 12% menys (que serien 126 sol·licituds menys). Aquesta disminució es pot veure també en l'alumnat estranger nouvingut que ha disminuït un 9,4% i pel que fa a l'alumnat provinent d'altres poblacions de Catalunya o de la resta de l'Estat també es pot comprovar aquesta disminució tot i que en menor grau ja que ha disminuït un 8% (24 sol·licituds menys). A l'igual que l'alumnat que sol·licita canvi de centre dins el municipi un 15% menys (40 sol·licituds menys) i s'han pogut resoldre favorablement en un 63%.



Per cursos, l'alumnat nou, està molt repartit, i els tres cursos més alts els que no en tenen tants.

NIVELL	INFANTIL			PRIMÀRIA						TOTAL
	P-3	P-4	P-5	1r	2n	3r	4t	5è	6è	
ALUMNAT NOU	45	42	54	48	46	42	33	43	36	390

Procedència de l'alumnat nouvingut

PROCEDÈNCIA	ALUMNAT ESTRANGER NOUINGUT
Amèrica	197 (51%)
Àfrica	139 (36%)
Àsia	17 (4%)
Europa	37 (9%)
TOTAL	390

Alumnat escolaritzat per motiu de trasllat des d'altres municipis de Catalunya i de la resta de l'Estat

TRASLLATS	ALUMNAT TRASLLADAT
Des d'altres municipis de Catalunya	201
De fora de Catalunya	71
TOTAL	272

11.2 Comissió de Garanties d'Admissió d'educació secundària obligatòria

La Comissió de Garanties d'Admissió d'Educació Secundària s'ha convocat en 11 ocasions durant el curs 2019-20. S'han tramitat 416 sol·licituds d'escolarització fora de termini i matrícula viva. Aquestes dades es poden veure més detalladament a la següent taula:

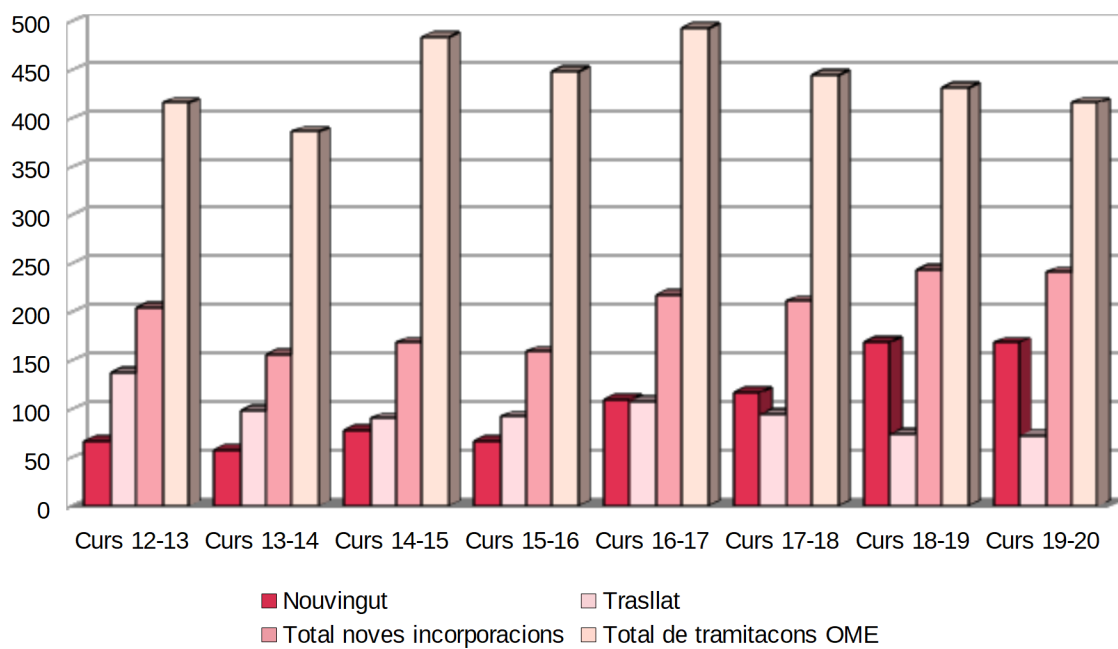
ALUMNAT	PÚBLICA	CONCERTADA	TOTAL
Nouvingut estranger	90 (54%)	78 (46%)	168
Trasllat de població (dins l'Estat)	46 (63%)	38 (37%)	73
Retornats	10 (59%)	7 (41%)	17
Canvi de centre i revisions			158
SOL·LICITUDS TOTALES			416

Comparativament amb el curs 2018/19, les sol·licituds han disminuït un 3,5% (15 sol·licituds menys). Aquesta disminució també s'ha vist reflectida en l'alumnat estranger nouvingut que en el curs passat es va poder observar un augment (tot i la baixada general de les sol·licituds), també pot ser probable que la situació que s'està vivint pel COVID-19 hagi afectat a aquest col·lectiu que aquest curs ha disminuït un 5%. Aquest fet també s'ha vist en l'alumnat que ha arribat provinent d'altres poblacions de Catalunya o de la resta de l'Estat que també ha disminuït un 4%. L'alumnat retornat provinent de la resta de l'estat i de fora de l'estat escolaritzat anteriorment a la ciutat també ha disminuït un 37 % (10 sol·licituds menys) com també ha disminuït l'alumnat que sol·licita canvi de centre dins el municipi un 5% menys (8 sol·licituds menys) i s'han pogut resoldre favorablement un 62%.

A la següent taula podem veure per cursos, l'alumnat nou (nouvinguts i trasllats) com està repartit:

NIVELL	SECUNDÀRIA				TOTAL
	1r	2n	3r	4t	
ALUMNAT	45	68	67	62	242

En aquest gràfic veiem la “matricula viva” dels sis últims cursos



Procedència de l'alumnat nouvingut:

PROCEDÈNCIA	ALUMNAT ESTRANGER NOUINGUT
Amèrica	104 (62%)
Àfrica	49 (29%)
Àsia	1 (1%)
Europa	14 (8%)
TOTAL	168

Alumnat escolaritzat per motiu de trasllat des d'altres municipis de Catalunya i de la resta de l'Estat:

TRASLLATS	ALUMNAT TRASLLADAT
Des d'altres municipis de Catalunya	55
De fora de Catalunya	18
TOTAL	73

11.3 Comissió de Planificació i Mapa Escolar

Distribució de la preinscripció per centres a les 4 àrees de proximitat:

11.3.1 Infantil

ZONA 1	CURS 2020-2021			CURS 2019-2020
	OFERTA DE PLACES	DEMANDA	DIFERÈNCIA	DEMANDA
Bisbat d'Ègara	63	74	-11	71
El Vallès	22	17	5	19
França	37	32	5	30
Isaac Peral	25	22	3	23
Marià Galí	22	13	9	16
Ponent	50	53	-3	56
Roc Alabern	50	44	6	51
El Cim	48	37	11	43
Escola Pia	100	80	20	86
Maria Auxiliadora	50	24	26	34
Petit Estel	75	75	0	75
Sant Domènec Sàvio	25	27	-2	22
Tecnos	50	40	10	51
Vedruna	50	40	10	42
TOTAL ZONA 1	667	578	89	619

ZONA 2	CURS 2020-2021			CURS 2019-2020
	OFERTA DE PLACES	DEMANDA	DIFERÈNCIA	DEMANDA
Abat Marcet	37	33	4	37
El Vapor	36	50	-14	54
Enxaneta	63	75	-12	85
Font de l'Alba	22	14	8	22
La Roda	50	61	-11	54
Lanaspa Giralt	25	28	-3	19
Pere Viver	50	34	16	31
Serra de l'Obac	50	43	7	62
Airina	50	26	24	32
Cultura Pràctica	50	17	33	19
Delta	24	16	8	29
L'Avet	25	11	14	13
Lumen	25	17	8	21
Mare de Déu del Carme	75	63	12	84
Martí	25	24	1	22
Santa Teresa de Jesús	25	23	2	22
TOTAL ZONA 2	632	535	97	585

ZONA 3	CURS 2020-2021			CURS 2019-2020
	OFERTA DE PLACES	DEMANDA	DIFERÈNCIA	DEMANDA
Antoni Ubach	44	42	2	32
Joan Marquès Casals	44	46	-2	34
Joan XXIII	50	46	4	44
La Nova Electra	50	47	3	48
Les Arenes	50	32	18	38
Mare de Déu de Montserrat	22	19	3	20
Roser Capdevila	50	47	3	64
Salvador Vinyals	22	13	9	19
Sant Llorenç	44	36	8	29
Goya	25	28	-3	27
Joaquima de Vedruna	50	38	12	50
Liceo Egara	75	74	1	73
Ramon Pont	25	23	2	28
Sant Josep de Calassanç	25	30	-5	29
TOTAL ZONA 3	576	521	55	535

ZONA 4	CURS 2020-2021			CURS 2019-2020
	OFERTA DE PLACES	DEMANDA	DIFERÈNCIA	DEMANDA
Agustí Bartra	44	31	13	30
Auró	22	7	15	13
Francesc Aldea	25	25	0	23
Josep Ventalló	22	25	-3	27
Pau Vila	44	38	6	23
Ramón y Cajal	50	50	0	48
Sala i Badrinas	50	53	-3	52
Andersen	25	25	0	27
Sagrat Cor de Jesús	75	53	22	75
TOTAL ZONA 4	357	307	50	318

Dades preinscripció a 2 de juliol de 2020.

11.3.2 Secundària

ZONA 1	CURS 2020-2021			CURS 2019-2020
	OFERTA DE PLACES	DEMANDA	DIFERÈNCIA	DEMANDA
El Cim	7	14	-7	12
Escola Pia	40	40	0	43
Petit Estel	15	11	4	15
Sant Domènec Sàvio	61	49	12	67
Tecnos	7	14	-7	11
Vedruna	31	38	-7	46
Institut de Terrassa	120	156	-36	129
Institut Les Aimerigues	120	102	18	114
Institut Nicolau Copèrnic	78	41	37	65
TOTAL ZONA 1	479	465	14	502

ZONA 2	CURS 2020-2021			CURS 2019-2020
	OFERTA DE PLACES	DEMANDA	DIFERÈNCIA	DEMANDA
Cultura Pràctica	11	5	6	6
Mare de Déu del Carme	38	37	1	42
Martí	33	34	-1	30
Institut-Escola Pere Viver	5	5	0	2
Institut Can Roca	144	168	-24	164
Institut Montserrat Roig	109	122	-13	86
Institut Torre del Palau	117	122	-5	111
TOTAL ZONA 2	457	493	-36	441

ZONA 3	CURS 2020-2021			CURS 2019-2020
	OFERTA DE PLACES	DEMANDA	DIFERÈNCIA	DEMANDA
Goya	33	36	-3	41
Joaquima de Vedruna	6	10	-4	15
Liceo Egara	13	23	-10	28
Ramon Pont	3	7	-4	11
Institut Escola Antoni Ubach	0	0	0	-
Institut Cavall Bernat	78	74	4	87
Institut I. Blanxart	129	88	41	99
Institut Jaume Cabré	52	55	-3	48
Institut Mont Perdut	102	138	-36	124
TOTAL ZONA 3	416	431	-15	453

ZONA 4	CURS 2020-2021			CURS 2019-2020
	OFERTA DE PLACES	DEMANDA	DIFERÈNCIA	DEMANDA
Andersen	2	3	-1	6
Cingle	55	56	-1	57
Sagrat Cor de Jesús	12	24	-12	27
Institut Escola Sala i Badrinas	7	3	4	
Institut Can Jofresa	120	159	-39	133
Institut Ègara	120	106	14	94
Institut Santa Eulàlia	70	17	53	16
TOTAL ZONA 4	386	368	18	333

11.4 Comissió de Seguiment del Servei de Menjadors Escolars de les escoles públiques

El servei de menjador unificat a totes les escoles públiques i gestionat per l'empresa SERHS, garanteix els següents objectius:

- Unificar la presentació, gestió i condicions econòmiques.
- Ser un servei solidari entre diferents centres educatius, en el qual es col·labora en sostenibilitat de tots i cada un dels menjadors escolars, de forma que aquells centres que tenen un nombre considerable d'usuaris del servei contribueixen en el manteniment dels que en tenen pocs.
- Un servei de qualitat, tant en el sistema d'elaboració de menjars, com en el conjunt d'atenció que es presta a l'alumnat que en fa ús.

En el si del Consell Escolar Municipal, la comissió de Seguiment del Servei de Menjadors Escolars, està integrada pels diferents sectors: Ajuntament de Terrassa (Educació i Serveis Socials), empresa concessionària, Directors/es representants dels centres públics de Primària i pares i mares d'alumnat usuari del servei i s'encarrega de vetllar pel bon funcionament d'aquest servei.

Actuacions de la comissió durant el curs 2018-2019	La comissió s'ha reunint 3 ocasions: 14/11/2019, 08/07/2020 i 27/07/2020.
Responsabilitats de l'OME respecte a la comissió	<ul style="list-style-type: none">• La responsable de l'OME és la secretària de la comissió.• Convoca les reunions ordinàries o extraordinàries i elabora les actes.• Gestiona el correu de la comissió, on es recullen els suggeriments i queixes de les escoles i dels representants de l'AFAs.• Coordina i en fa el seguiment de les actuacions acordades a la Comissió.
Actuacions principals de la comissió pel curs 2019-20	<ul style="list-style-type: none">• Vetllar per l'acompliment de totes les clàusules administratives i tècniques del contracte, que s'han de complir per les parts signants.• Assessorar, si s'escau, en l'elaboració del pla de funcionament del menjador escolar de cada centre i en les actuacions d'aquest pla general.• Fer el seguiment de la revisió dels menús mensuals i de les propostes de millora que es realitzen des del Servei de Salut de l'Ajuntament i vetllar pel seu compliment.• Seguiment de la resolució de les incidències que poden sorgir a nivell de centres educatius en relació a l'elaboració de menús i altres.• La pandèmia de la COVID19 va paraitzar el servei el mes de març i des de l'Ajuntament es van fer les actuacions per què els usuaris amb beca rebessin les targetes moneder de la Generalitat de Catalunya.• S'ha presentat l'informe fet per un equip tècnic de diferents serveis de l'Ajuntament que posa de relleu que la municipalització dels menjadors presenta un seguit de dificultats importants. S'acorda fer una anàlisi amb més profunditat per tal d'estudiar i valorar-ne la viabilitat.• Es prorroga el servei un curs més a l'empresa SERHS mentre es prepara la nova licitació.• S'acorda que l'empresa al setembre ha d'haver treballat l'adaptació del servei a les necessitats sanitàries de la COVID19.

11.5 Comissió local d'Atenció a l'Absentisme Escolar de Terrassa

Al curs escolar 2019-2020 les dades sobre l'absentisme han estat influenciades per la situació de confinament deguda al Covid19. A partir de l'11 de març no es van rebre derivacions d'absentisme donat que l'ensenyament va passar a ser "no presencial".

La comissió d'absentisme, es va reunir en una ocasió: 7-11-2019.

Alumnat no escolaritzat (que no ha formalitzat la matrícula i no assisteix a cap centre educatiu)

S'ha tingut coneixement de 13 casos dels quals se n'han resolt 3. Els 10 casos que no s'han pogut resoldre són expedients que estan derivats a la fiscalia o pertanyen a famílies amb canvis de domicili i de ciutat constants i amb poc interès per donar les dades de residència.

Alumnat que no es va incorporar a l'inici de curs

Quan comença el curs, des de l'OME es demana als centres la llista d'alumnat que no s'ha incorporat al setembre per tal de conèixer el motiu i, si s'escau, intervenir per resoldre la situació. D'aquestes situacions algunes es resolen i les que no es resolen acaben més endavant en derivació d'absentisme.

Les dades són: De 49 alumnes no incorporats i comunicats a l'OME, 36 es van resoldre (ja no va caldre derivar-los a Serveis Socials) i 13 no es van resoldre (es van derivar a Serveis Socials de Terrassa o d'altres municipis).

Derivacions d'absentisme

Les derivacions d'absentisme cursades a l'OME, han estat repartides de la següent manera:

INFANTIL		PRIMÀRIA		SECUNDÀRIA (ESO)		EDUCACIÓ ESPECIAL	
CURS	DERIV.	CURS	DERIV.	CURS	DERIV.	CURS	DERIV.
	8		31		124		0
TOTAL		163					

La intervenció per part dels Serveis Socials també s'ha vist afectada per la situació de confinament, degut a la impossibilitat o dificultat per contactar amb les famílies o per mantenir el seguiment. .

RESULTATS DESPRÉS DE LA INTERVENCIÓ	CASOS
Expedients TANCATS per trasllat	15
Expedients RESOLTS	15
Expedients amb resultat de MILLORA prèviament al confinament	4
Alumnat RECONDUÏT a formació alternativa	9
NO INTERVENCIÓ	78
Expedients NO RESOLTS	42
TOTAL	163

Seguiment del protocol local d'absentisme dels centres educatius

De 68 centres educatius entre públics i concertats, 40 centres han cursat derivacions d'absentisme a l'OME i 28 centres no n'han cursat cap.

Comparació de les derivacions de diferents cursos:

	CURS 14-15	CURS 15-16	CURS 16-17	CURS 17-18	CURS 18-19	CURS 19-20
Derivacions d'absentisme	151	180	225	302	275	163*
Total alumnes matriculats	31.453	31.207	31.661	32.053	31.978	32.567
Centres que han derivat casos	32	41	46	45	53	40*

Aquestes dades donen informació de la conscienciació per part dels centres en comunicar l'absentisme i no tant del nivell d'absentisme real a la ciutat.

Les dades corresponents al curs 2019-2020, afectades per la situació de confinament s'han marcat amb (*).

Pla Pilot en la lluita contra l'absentisme i l'abandó escolar

El curs 2018-19 la Comissió local d'atenció a l'absentisme escolar va acordar formar una Taula de treball per dissenyar e implementar un Pla Pilot al districte 7, després de valorar la necessitat de cercar noves mesures d'intervenció per augmentar l'eficàcia en l'atenció a aquest alumnat.

Aquest curs 2019-2020 s'ha format una Taula de Treball amb els representants dels diferents serveis del districte (centres educatius, serveis socials, CAP, EAP, policia municipal, inspecció educativa i l'OME). L'objectiu és fer un tractament des de la proximitat, amb les persones referents que treballen a la zona, ja que Terrassa és una ciutat molt gran.

La Taula s'ha reunit en tres ocasions: 14-11-2019, 16-1-2020, 5-3-2020

Després de fer un DAFO s'han marcat 4 objectius i s'han començat a planificar les actuacions per aconseguir-los.

1. Millorar la coordinació entre serveis.
2. Difondre i millorar el coneixement del protocol entre els docents.
3. Promocionar la implicació i compromís de la família respecte de l'escolarització.
4. Identificar, implementar i reconèixer les bones pràctiques envers l'absentisme.

Al llarg del curs 20-21 es començaran a implementar progressivament les actuacions dissenyades. El seguiment de les mateixes i la valoració dels resultats ens ha de portar a l'elaboració d'un protocol marc o de referència per a la resta de districtes.

11.5.1 Subcomissió de l'absentisme de l'alumnat de cultura gitana.

La subcomissió s'ha reunit en una ocasió: 21-11-2020.

Programa de Promoció escolar per atendre l'alumnat d'ètnia gitana

És un programa orientat a la prevenció i atenció a l'absentisme escolar d'alumnat d'ètnia gitana. Està subvencionat per la Generalitat i l'Ajuntament i coordinat per representats d'ambdues administracions.

Aquest curs s'ha desenvolupat a 5 centres educatius, 3 de Primària i 2 de Secundària. A través de la figura d'un promotor escolar es pretén consolidar el vincle entre aquest alumnat i les seves famílies amb el centre escolar i l'escolarització.

La coordinació i el seguiment es fa conjuntament amb la referent del Departament d'Educació. Fins al març es van fer 10 reunions de coordinació, unes amb el promotor i d'altres amb els centres educatius on es desenvolupa el programa. A partir de març la coordinació amb el promotor es va fer telemàticament.

CENTRE EDUCATIU	ALUMNAT ATÈS
Escola Salvador Vinyals	102
Escola Sant Llorenç de Munt	28
Escola Font de l'Alba	21
Institut Cavall Bernat	10
Institut Mont Perdut	50
TOTAL	211

Per tal d'augmentar l'impacte de les actuacions a les comunitats gitanes dels diferents centres cal millorar la implementació del programa i vincular-lo amb altres àmbits i agents d'actuació al mateix territori.

11.6 Servei de mediació escolar

La mediació sociocultural és un servei municipal que vetlla per millorar el funcionament de les famílies novvingudes en els centres educatius i fomentar les seves participació en el procés de transició educativa del seus fills/es.

L'Oficina Municipal d'Escolarització (OME) de l'Ajuntament de Terrassa compta amb dos mediadors que comparteixen la gestió corresponent en els centres educatius de Terrassa, de primària, secundària, públics i concertats.

Aquest curs ha augmentat el volum de feina com a conseqüència de l'arribada de molt alumnat novvingut. Davant d'aquest augment de demanda de mediació s'ha donat resposta a totes les demandes dels centres educatius, dintre de les possibilitats del personal que integra aquest servei.

S'han prioritzat aquells centres educatius d'alta complexitat, amb major concentració d'alumnat estrangers. Cada centre educatiu disposa del seu propi pla de treball, establint les estratègies d'actuació durant el curs escolar tot proporcionant suport als centres i respondre a les necessitats de les famílies i l'alumnat. Així el pla de treball està dividit en tres línies d'actuació: famílies, alumnat i centres.

11.6.1 Treball amb famílies

L'escola és entesa com un espai de socialització; on s'aprofita per establir relacions i vincles amb l'escola. Doncs es treballa amb l'objectiu de millorar i fomentar la participació a la vida escolars dels fills/es, on les famílies són orientades a aquells serveis de la ciutat que puguin requerir i se'ls proporciona les eines per millorar el rendiment escolar dels seus/seves fills/es. Es vetlla per una educació de qualitat per garantir l'igualtat d'oportunitats.

Per assolir aquests objectius, s'ha dissenyat un pla d'actuació i d'acompanyament integral i transversal que desenvolupa diferents activitats i tallers, on a vegades s'organitzen per grups de famílies i altres en entrevistes individuals. Alguns exemples han estat:

- Tallers de llengua catalana on s'ha potenciat la lectura fàcil i les tertúlies-cafè (Escoles Montserrat, Antoni Ubach i Font de l'Alba).
- Taller de reflexió i debat sobre com projectar el futur dels fills i les filles i també el de les famílies (en especial el de les mares).
- Xerrades informatives sobre diverses temàtiques amb l'objectiu d'orientar les famílies a serveis de la ciutat (Esplais, Espai Bit...) i proporcionar-los eines per millorar el rendiment acadèmic dels seus fills/es.
- Orientar les famílies en el procés d'acompanyament del seus fills i filles en la tria d'un itinerari educatiu i professional.
- Facilitar eines i recursos que els ajudi en l'acompanyament dels seus fills i filles en la transició cap els estudis post-obligatoris.
- Fomentar la participació de les famílies a les AFAs.
- Buscar recursos per planificar i elaborar un programa d'intervencions i dinamització.
- Fer de pont i facilitar el contacte, la comunicació i la bona entesa entre família i escola.
- Entrevistes d'acompanyament durant el procés de la formalització de la matrícula d'alumnes nouvingut i les de reserva de plaça NEESE.
- Entrevistes de seguiment durant tot el curs.
- Entrevistes durant el període de lliurament d'informes escolars i notes.
- Entrevistes de mediació per resoldre possibles conflictes entre alumnat/alumne i famílies/centres educatius.
- Entrevistes d'acompanyament al CSMIJ i/o MAGROC.
- Entrevistes amb la col·laboració de l'EAP i CREDA.

11.6.2 Treball amb l'alumnat

Sent conscients de la situació de molts alumnes de famílies desfavorides i de les mancances que poden tenir, a vegades es treballa directament amb l'alumnat coordinant amb els professionals dels centres (TIS i psicòleg). Algunes actuacions realitzades han estat:

- Ajudar a l'alumnat a dissenyar i/o projectar el seu futur (Taller de referent positiu exp: a l'Escola Montserrat i a l'Escola Font de l'Alba, INS Mont Perdut, INS Blanxart).
- Als centres educatius de secundària, es fa un seguiment, conjuntament amb el/la professional del centre (tutor/a, orientador/a, psicòleg/a o la figura del/la TIS) per treballar: Problemes conductuals, desmotivació de l'alumnat o dificultat en l'aprenentatge. Sovint tots els problemes estan relacionats amb el context sociocultural-econòmic de les famílies.
- Xerrada sobre el mes de Ramadà per alumnat de secundària, dirigit a alumnes de 3r i 4t d'aula d'acollida.
- Entrevistes de mediació entre alumnes/alumnes i/o alumnat/ professorat.

11.6.3 Actuacions en els centres educatius

- Suport a la direcció durant el procés de la matriculació.
- Consensuar acords en temes de pagament de material i llibres.
- Xerrades informatives i assessorament sobre diversos temes relacionats amb la cultura i el sistema educatiu de l'alumnat magrebí.
- Acompanyament a tallers amb alumnat de 1r cicle (alumnat amb dificultats d'aprenentatge i conductuals).
- Col·laboració amb el professorat d'aula d'acollida.
- Suport en les entrevistes i programació d'activitats per les famílies.
- Entrevistes de seguiment amb alumnat amb dificultats conductuals.
- Col·laboració amb el professional en la valoració de l'alumnat nouvingut, sobre tot en temes lingüístics.
- Acompanyament a les famílies en les visites i entrevistes a l'EAP, CSMIJ i MAGROC...

11.6.4 Les tasques realitzades durant el curs 2019-2020

En centres educatius i altres entitats el número d'intervencions han sigut:

CENTRES PRIMÀRIA	INTERVENCIONS
Mare de Déu de Montserrat	1.102
Antoni Ubach	549
Salvador Vinyals	445
Font de l'Alba	277
Auró	223
Pau Vila	209
Joan Marquès Casals	202
Sant Llorenç	195
Joan XXIII	175
La Nova Electra	147
Agustí Bartrà	146
Roc Alabern	119
Les Arenes	84
Marià Galí	75
Ramon y Cajal	71
El Vallès	45
El Vapor	35
La Roda	33
Ponent	30
Isaac Peral	25
Abat Marcet	20
Bisbat d'Egara	15
Roser Capdevila	11
Sala i Badrinas	10
Pere Viver	8
Francesc Aldea	7
França	5
Serra de l'Obac	2
TOTAL PRIMÀRIA	4.265

ALTRES ENTITATS	INTERVENCIONS
Assoc. cult. Musulmana	12
Centres Sanitaris At. Prim.	6
Polícia i Mossos	4
Casal de dones	2
Altres	28
TOTAL ALTRES ENTITATS	52

CENTRES SECUNDÀRIA	INTERVENCIONS
INS Mont Perdut	514
INS Can Jofresa	406
INS Blanxart	226
INS Nicolau Copèrnic	173
INS Cavall Bernat	168
INS Les Aimerigues	147
INS Salesians	14
INS Can Roca	10
INS Egara	9
INS Santa Eulàlia	6
INS Torre del Palau	2
TOTAL SECUNDÀRIA	1.675

CENTRES CONCERTATS	INTERVENCIONS
Ramon Pont	23
Maria Auxiliadora	10
Tecnos	10
Joaquima de Vedruna	7
Liceo Egara	6
Sant Domènec Savio	5
Martí	4
TOTAL CONCERTATS	65

CENTRES ED. EDPECIAL	INTERVENCIONS
EAP	134
Escola Mpal. d'Ed. Esp. El Pi	61
CSMIJ	31
Escola Mpal. d'Ed. Esp. FATIMA	23
L'Heura	19
Escola Mpal. La Llar	15
MAGROC	11
Escola d'Ed. Esp. Crespinnell	10
Escola Bressol Mpal. Tabalet	6
TOTAL ED. ESPECIAL	310

11.6.4 Anàlisi quantitativa i qualitativa de les tasques realitzades

Centres de primària	4.265
Centres de secundària	1.675
Centres concertats	65
Centres d'educació especial	310
Altres entitats	52
INTERVENCIIONS TOTALES	6.367

D'aquesta taula que reflecteix el total de les tasques del servei de mediació es destaca que:

- El 50% d'aquest total d'intervencions correspon a activitats tipus acompanyament a famílies novingudes, entrevistes (matrícula, avaluació de situació social, tutoria de l'alumnat, avaluació i notes), tallers de formació (formació socioeducativa, psicologia i capacitació lingüística), traducció, mediació en conflictes i contactes telefònics per informar, explicar i convocar.. Respecte a anys anteriors aquest percentatge continua augmentant.
- El 30% del volum total de les tasques correspon a activitats tipus seguiment d'integració i adaptació d'alumnes novinguts, seguiment de conducta i pautes de respecte, habilitats socials, tècniques d'estudis, treballar el rendiment escolar, orientació i derivació a recursos formatius i sessions de dinamització.
- El 20% del total del conjunt de les intervencions correspon a activitats tipus suport a la direcció en processos de matriculació, fer pont de comunicació amb la família, avaluar situació social, socialitzar el pagament de material i llibres, xerrades informatives sobre el sistema educatiu, assemblees, assessorament, acompanyament a entrevistes d'orientació d'alumnat de 2n cicle, col·laboració amb el professorat de l'aula d'acollida i d'educació especial (valoració de l'alumnat, sobre tot en temes lingüístics).

11.7 Comissió per la Escolarització Equilibrada

Aquesta Comissió va ser creada per treballar paral·lelament a l'estudi d'equitat educativa iniciat l'any 2018. Es decideix mantenir-la vigent per poder fer el seguiment i evolució del projecte.

Reunions efectuades	La comissió d'escolarització equilibrada s'ha reunit en 15/11/2019.
Objectius i actuacions	<ul style="list-style-type: none"> • L'objectiu màxim de la Comissió és fer seguiment de les mesures que els diferents agents tècnics duen a terme per millorar l'equitat educativa. • Presentació del procés d'implementació de les mesures d'equitat que s'han iniciat a partir de les propostes que es formulen a l'estudi de diagnosi i propostes de millora. • Continuació del projecte amb la Fase II consistent en elaborar un protocol d'actuacions. La sociòloga ha fet un acompanyament als equips tècnics de tots els processos basats fonamentalment en la detecció, procés de preinscripció i matrícula i informació a les famílies. També en la construcció de la tasca cooperativa de diferents àrees i sectors implicats. • La Diputació de Barcelona col·labora en el finançament d'aquesta Fase II amb l'objectiu que aquest protocol serveixi també a altres municipis en el treball de l'equitat educativa. • Organitzar el sistema de recollida de dades que permeti avaluar i fer el seguiment de l'evolució dels índex d'equitat educativa dels centres. • Millorar el discurs que les famílies reben en temes econòmics en l'escolarització dels seus fills i filles.
Avaluació i propostes de millora	<ul style="list-style-type: none"> • La pandèmia de la COVID ha impedit que es reunís la Comissió a finals de curs. • Els diferents agents tècnics han pogut acabar les tasques programades per a la Fase II i se n'ha fet presentació durant l'inici de curs 2020-21. • Presentar aquests documents a la Comissió durant el primer trimestre del curs 20-21.

11.8 Actuacions de l'OME davant la pandèmia del COVID19



Els processos relacionats amb la sol·licitud de plaça escolar han precisat d'adaptacions per continuar desenvolupant la seva tasca sense afectació. Bàsicament són dos els períodes en els que es s'han incorporat millores per poder funcionar adaptats a les noves necessitats: l'ordinari dins el període de preinscripció i matrícula i el de Fora de Termini i Matrícula Viva. En ambdós s'ha modificat la comunicació amb el ciutadà.

1.- Informació:

El ciutadà demana cita prèvia sense presencialitat i un professional truca a la família i resol telefònicament els dubtes o preguntes que tenen sobre escolarització. El termini entre la cita i la trucada és de 24 hores.

2.- Sol·licitud de plaça escolar:

1. Acompanyament amb tutorial: S'ha creat un tutorial dels passos a seguir per fer la sol·licitud de la preinscripció dins el període ordinari per via telemàtica. Es feia arribar a les famílies via mail.
2. Acompanyament telefònic o videoconferència: Les famílies que ho han demanat han estat acompanyades o bé telefònicament o per videoconferència.
3. Simplificació del tràmit de petició de plaça Fora de Termini: El formulari de petició de plaça es fa sense signatura digital per facilitar l'ús digital d'aquest tràmit.

Actuacions del servei de mediació escolar.

La declaració de l'estat d'alarma va generar problemes econòmics i socials greus, sobretot a les famílies novingudes; que ja viuen en situació de vulnerabilitat, agreujant-se més amb el confinament. Aquestes famílies tenen alumnat amb problemes d'integració, de participació i de baix rendiment escolar.

Durant el confinament, la majoria d'alumnat s'ha trobat aïllat i desconnectat, fent augmentar la demanda dels centres per localitzar i comunicar-se amb ells i les seves famílies. En aquesta situació el mediador/a ha tingut un paper molt rellevant connectant i traspasant informació important a les famílies així com comentant i resolent temes com la possibilitat de treballar des de casa, si tenen material, Internet, ordinador...

Aquesta nova estratègia de treball no ha estat gens fàcil, generant un volum de feina més gran que l'habitual i molt difícil per dur a terme ja que tot passa per trucades telefòniques o videotrucades amb tot el detall de la informació que es pretén passar i retornar al centre educatiu.

Malgrat aquestes dificultats s'ha pogut realitzar tota la feina i proporcionar molta ajuda a les famílies que van estar molt agraïdes als centres per tot l'esforç que van fer pels seus fills. Exemples de tasques realitzades:

- Localitzar les famílies i els seus fills, comentar activitat de fer deures des de casa, problema del material, connexió d'internet, ordinador...
- Informar i explicar als pares i alumnes que cal connectar-se amb els professors i assistir a les classes virtuals, fer deures des de casa.
- Seguiment de casos d'aquells alumnes que tenen dificultats en connectar-se amb els seus professors o que no fan ni envien deures.
- Atendre reunions telemàtiques dels casos d'educació especial i seguiment amb les famílies i els tutors de classes.
- Atendre les entrevistes telemàtiques dels casos d'alumnes que tenen el Pla de suport individualitzat PI que cal valorar, avaluar i renovar amb el consentiment dels pares.
- Contactar famílies i alumnes donant suport d'orientació per alumnes de 3r i 4t d'ESO.
- Fer assessorament en el procés telemàtic de preinscripció per les famílies novingudes o les que no dominen l'idioma, explicar calendari, donar cita prèvia, realitzar sol·licituds...
- Contactar famílies i alumnes i facilitar o recordar el nou calendari d'exàmens.
- Atendre les entrevistes telemàtiques d'orientació a FP per alumnes que necessiten autorització de pares per signar el Pla de suport individualitzat pel curs vinent.
- S'ha dut a terme totes les entrevistes finals de lliurament d'informes i notes, comentar les opinions de professors, assignatures, dificultats i el que cal millorar.
- Contactar famílies i alumnes i informar del procediment dels exàmens de la recuperació d'assignatures pendents en situació de confinament.

Comissió per la Escolarització Equilibrada.

L'Oficina Municipal d'Escolarització, OME, ha fet seguiment de les famílies amb infants amb Necessitats Específiques de Suport Educatiu (NESE) de forma telefònica, tant amb per a alumnat de P-3 com 1r d'ESO. Aquest seguiment s'ha fet de forma telefònica per impossibilitat de fer-ho presencialment.

12 . SUPORT A L'ESCOLARITZACIÓ

12.1 Tutoria d'acompanyament en les transicions adolescents "Ser Jove Després de l'ESO"

La Tutoria d'Acompanyament te com a objectiu facilitar la transició del jovent (que finalitza l'educació secundària) a la vida activa, desenvolupada en un marc d'actuacions d'acompanyament, de caràcter transversal i integrat, que permet coordinar accions, iniciatives, serveis i institucions.

Es un treball en xarxa entre els professionals que treballen en els serveis municipals de les àrees d'Educació, Ocupació, Joventut i Serveis Socials i els centres de secundària de la ciutat que participen en el programa, aquesta actuació es desenvolupa en sis dels dotze instituts que tenen alumnat fins 4t d'ESO.

Aquest curs 2019-20 s'ha continuat treballant per una transició òptima amb tot l'alumnat del grup-classe, i corresponent a la promoció de 4t d'ESO (s'inclou els joves de la mateixa edat però en nivells inferiors) dels centres corresponents.

Es treballa al voltant d'un marc d'actuacions d'acompanyament transversal i integrat que desenvolupen diferent grups de treball formats per els professionals dels serveis municipals abans esmentats i els propis centres.

		Santa Eulàlia	Invest. Blanxart	Nicolau Copèrnic	Ègara	Cavall Bernat	Can Jofresa	TOTAL
FASE I: Activitats curs 2019-2020 (amb la promoció 2018-19)*								
Dins l'aula		0 (4)	0 (8)	0 (6)	3 (7)	0 (6)	4 (8)	7 (30)
Fora l'aula		0 (1)	0 (1)	1	0 (1)	0 (1)	0 (1)	1 (6)
TOTAL		0 (5)	0 (9)	1 (7)	3 (8)	0 (7)	4 (9)	45
FASE II: Seguiments curs 2019-2020 (promoció 2018-19)								
Joves en seguiment (dades al final del seguiment)	NOIES	31	40	34	38	50	70	263
	NOIS	30	48	30	47	45	52	252
	TOTAL	61	88	64	85	95	122	515
COORDINACIÓ curs 2019-2020								
Membres del grup de treball	Joventut	1	1	1	1	1	1	2^(**)
	Serveis Socials	1	2	2	1	1	1	6^(***)
	Foment	1	1	1	1	1	1	1
	Servei d'Educació	1	1	1	1	1	1	2^(**)
	Professionals de l'institut	3	3	1	1	2	2	12
	TOTAL	7	8	6	5	6	6	38^(****)
Reunions grup de treball		3	3	3	3	3	3	18

(*) Entre parentesi les activitats programades a inici de curs. Fora parantesi, les que SI es van realitzar presencialment

(**) Dues tècniques, cadascuna a tres instituts

(***) Dues educadores socials són membres de dos grups de treball diferents

(****) El total no es corresponent amb la suma, una persona pot ser membre en més d'un centre



COVID-19

Les actuacions es realitzaven fins ara dins i fora de l'aula, en aquest cas i degut a la situació de pandèmia generada des del 13 de març de 2019, les actuacions algunes s'ha reconduït a format virtual i d'altres s'han anul·la't, però el projecte ha seguit el seu desenvolupat dins l'especificitat de cada centre. L'activitat de Dinàmica de recursos que presentem dins les aules de 4t d'ESO cada any, aquest curs s'ha substituït per un vídeo elaborat pel nostre servei d'FP amb informació dels quatre serveis que desenvolupen aquest projecte.

12.2 La maleta de les famílies

La **Maleta de les Famílies** és un projecte de la Diputació de Barcelona en el que col·labora el Servei d'Educació de l'Ajuntament de Terrassa i el curs 2019-20 hi ha participat 4 instituts públics. Es tracta d'un projecte d'orientació educativa adreçat a les famílies d'alumnes d'educació secundària en el procés d'acompanyament als seus fills en la tria d'itinerari educatiu i professional que comporta la transició als estudis postobligatoris.

El programa dona opció a dues modalitats: completa i xerrada. La modalitat completa consta d'una xerrada, d'un taller destinat a famílies interessades i d'unes tutories individualitzades per famílies que hagin participat en el taller i demostrin interès. En la modalitat completa han participat l'Institut Can Roca i l'Institut Mont Perdut. La xerrada informativa es titula **Orienta't en Família**. L'objectiu de la xerrada és donar eines d'orientació a les famílies per facilitar aquest acompanyament d'itinerari educatiu i professional.

La modalitat xerrada s'ha desenvolupat en els centres formatius Institut Terrassa i Institut Torre del Palau.

Una millora per curs 2019-20 ha estat oferir dins el programa una xerrada extra per nom **Itineraris**, exclusivament per explicar els diferents itineraris educatius que tenim a l'abast.

Aquest projecte s'emmarca en l'estratègia d'orientació per afavorir la reducció de l'Abandonament Escolar Prematur (AEP) i facilitar les transicions educatives a través de l'orientació. El projecte es va iniciar al 2014 dins del Pla Pilot d'Orientació 2014-2015.

Des del curs 2016-2017, el servei de Formació i Orientació Professional de Terrassa, ha volgut anar més enllà i ha inclòs aquesta xerrada Orienta't en Família dins de la GUIA D'ACTIVITATS per a mares i pares, que organitza el Servei de Promoció i Innovació Educativa del Servei d'Educació de l'Ajuntament de Terrassa. Aquest any també s'ha ofertat la xerrada Itineraris.

Dins de la programació de la Guia, es van oferir dues xerrades d'orientació a la Biblioteca Central (10/02/20) i a la Biblioteca del Districte 2 (18/02/20) per facilitar a les famílies pautes senzilles a tenir en compte durant el procés d'orientació educativa dels seus fills i filles.

CENTRES EDUCATIUS	Xerrada: Orienta't en família		TALLER		TUTORIES	
	DATA	ASSISTENTS	DATA	FAMÍLIES ASSISTENTS	DATES CONFIRMADES	TUTORIES PRESENTADES
INS Can Roca	03/02/2020	50	02/03/2020	7	10/03	3 famílies
INS Mont Perdut	02/12/2019	31	17/02/2020	3	Per confirmar	Per confirmar
INS Mont Perdut	27/01/2020	11				
INS Terrassa	22/01/2020	37				
INS Torre del Palau	22/01/2020	39				
BIBLIOTEQUES	DATA	ASSISTENTS				
Biblioteca central	10/02/2020	20				
Biblioteca d2	18/02/2020	4				
TOTAL		192		10		3 famílies





COVID-19

A partir del tancament d'escoles a causa de la Covid-19 es va haver de canviar el canal de comunicació amb les famílies. Les xerrades i alguns tallers, però, ja s'havien fet presencialment. Només faltava fer algunes tutories que es van haver de reconvertir a format telemàtic a partir de març de 2020.

12.3 Resum de les línies de treball i actuacions destacades del consell de l'FP de Terrassa

ANY 2020

1. Millorar continuadament el funcionament intern i projecció externa del Consell

Organs de govern PLENARI Comissió <u>PERMANENT</u> Grup Estable	Xarxes Socials    	e-butlletins  El Servei de l'FP de Terrassa informa
--	--	--

2. Treballar en xarxa en el marc institucional català de la formació professional



Fòrum ciutats amb Consell d'FP
Fòrum de les ciutats amb el Consell de Formació Professional

3. Adequar la formació professional a les necessitats del sistema productiu

Novetats oferta formativa del curs 19-20	Pacte Reindustrialització Vallès Occ  Pacte per la Reindustrialització del Vallès Occidental
---	---

4. Facilitar la formació en centres de treball i la formació dual

TreballTerrassa secció de pràctiques 	Nou conveni FP Dual Ins Montserrat Roig - Ajuntament a Escoles Bressol
--	---

5. Promoure la mobilitat internacional

Beques complement Erasmus CS Cancel·lat	Grup de treball de Mobilitat Internacional . Plataforma de treball col·laboratiu (pendent)
--	---

6. Fomentar la continuïtat formativa i la inserció sociolaboral del jovent

Tutories Acompanyament 	Programa de Transició al Treball 	La Maleta de les Famílies 	Beca FP i Humana Fundació Impulsa 
--	--	--	---

7. Facilitar la orientació al llarg i ample de la vida

Xarxa Terrassa-Orienta	Fira Terrassa Tria Futur  Terrassa tria futur triafutur.terrassa.cat
-------------------------------	---

8. Promocionar i difondre la formació professional

Difusió FP TreballTerrassa 	Premis PNN PREMIS NOUS PROFESSIONALS Cancel·lat	Jornada Parlem FP Cancel·lat	Mostra d'impuls FP 
---	--	---	--

INFORMES ANUALS 

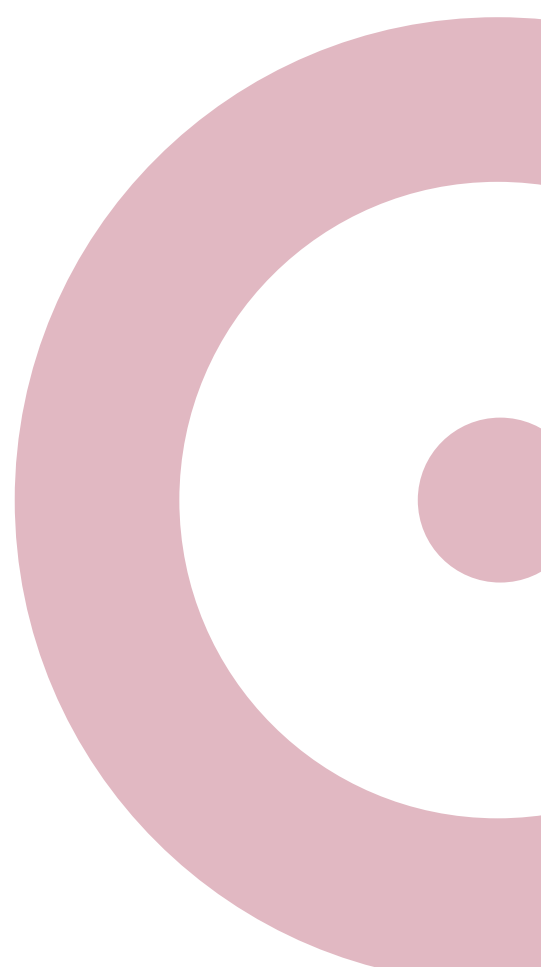
Clica als [hiperenllaços](#) per la informació

SUPORT ALS CENTRES I LES FAMÍLIES

Guia d'Activitats i Serveis Educatius

Accions dirigides a les famílies

Pla Educatiu d'Entorn



13. GUIA D'ACTIVITATS I SERVEIS EDUCATIUS

13.1 Xarxa d'Entitats TerrassaEduca

La Xarxa d'Entitats TerrassaEduca, és un instrument de coordinació de les activitats i projectes educatius que ofereixen diferents entitats ciutadanes, associacions, empreses i serveis municipals als centres escolars els quals configuren el Portal de la Guia d'Activitats i Serveis Educatius.

La Xarxa d'Entitats TerrassaEduca pretén:

1. Establir un mecanisme de coordinació entre les entitats, associacions, empreses i institucions que ofereixen activitats educatives als centres educatius de Terrassa
2. Potenciar el coneixement mutu i el treball conjunt entre els centres educatius i les entitats ciutadanes i donar a conèixer llurs equipaments i serveis.
3. Crear canals d'informació entre les entitats de la ciutat i els centres educatius i donar ressonància a esdeveniments educatius.
4. Treballar per a l'actualització de l'oferta educativa, esdevenint un lloc de reflexió, innovació i millora de la qualitat de les propostes que fan les entitats.
5. Afavorir la integració de les diferents propostes educatives al currículum escolar segons cada nivell i donar assessorament en l'elaboració de materials i propostes didàctiques.

Les actuacions d'aquesta Xarxa seran coherents amb els principis de la Carta de Ciutats Educadores, signada per l'Ajuntament de Terrassa l'any 1990.

L'any 2016 l'Associació Internacional de Ciutats Educadores va instaurar el dia 30 de novembre com a Dia Internacional de la Ciutat Educadora. Una celebració internacional que té com a objectiu crear consciència sobre la importància de l'educació i visibilitzar el compromís dels governs locals per situar-la com a vector generador de benestar, convivència, prosperitat i cohesió social.

El 30 de novembre d'enguany ha coincidit amb l'aniversari de la Carta de Ciutats Educadores i el lema ha estat "30 anys transformant persones i ciutats per un món millor". En el marc de l'aniversari s'ha revisat la Carta i s'ha fet balanç dels aprenentatges d'aquests 30 anys.

Acte de Constitució de la Xarxa TerrassaEduca	11 de novembre de 2006 a FUPAR
Nombre d'entitats i serveis municipals adherits	103

És important remarcar l'esforç de les entitats, empreses i serveis que formen part de la Xarxa d'Entitats TerrassaEduca, les quals tenen molt interioritzat el fet que Terrassa és per sobre de tot "ciutat educadora". Una ciutat que sap i treballa perquè l'educació transcendeixi els murs de l'escola, aquest cop més que mai, implicant-hi a tots els agents del territori, que conscients de la seva responsabilitat sumen esforços reconeixent el seu paper educador i fent, que allò que els és intrínsec com a agent educador, arribi a la població escolar, contribuint a l'èxit escolar i generant oportunitats per a la igualtat de tot l'alumnat.

• Accions de treball

La Junta Coordinadora és l'encarregada de preparar els temes per a l'Assemblea Plenària i les actuacions que proposi la Xarxa d'Entitats TerrassaEduca. Una de les actuacions és la Jornada d'Aprenentatge Servei de Terrassa. L'edició del mes de juny es va anul·lar per la COVID19.

• Taula Local d'impuls a l'ApS

Des de fa cinc anys, en el marc d'una comissió local, treballem conjuntament i unim esforços per difondre els beneficis de l'ApS/Servei Comunitari i els seus elements de qualitat. Aquesta Taula està formada per representants de centres educatius, entitats de la Xarxa, l'Associació de Mestres Alexandre Galí, l'equip LIC, el CRP i els serveis municipals de Qualitat Democràtica i Educació.

Enguany s'està treballant amb una proposta de ciutat: CONNECTEM PERSONES, CONNECTEM-NOS I ESCURCEM DISTÀNCIES

• Activitats d'ApS 2020-21

GAUDIM AMB LA CULTURA	EDUCACIÓ EN VALORS
<ul style="list-style-type: none"> • Conta contes • de professió ...guia! • La màgia del TIÓ • Un llibre, un tresor 	<ul style="list-style-type: none"> • Com es treballa a FUPAR • Conviure en un món de diferències • Diversitat i càpsules de cafè • M'ensenyes? T'ensenyó?
MEDI AMBIENT I SOSTENIBILITAT	EDUCACIÓ PER LA SALUT
<ul style="list-style-type: none"> • Experiència de jardiniers i horticultors • Inventem amb deixalles • Vivim la primavera 	<ul style="list-style-type: none"> • Aprèn, participa i dóna

13.2 Guia d'Activitats i Serveis Educatius

La Guia d'Activitats Educatives és essencialment una eina de suport al professorat. Com a catàleg ofereix un ampli ventall d'activitats de diverses temàtiques, orientades a enriquir, estimular i aprofundir en l'experiència educativa a través de propostes innovadores.

Els seus objectius són:

- Contribuir a l'èxit escolar fent real i efectiva la igualtat d'oportunitats i l'equitat en l'accés a les activitats educatives.
- Crear aliances entre els agents que formen part del teixit associatiu de la ciutat perquè la guia sigui un veritable instrument de foment de la cohesió social, el compromís cívic i educatiu.
- Ser un instrument de suport per als centres educatius de la ciutat i per al professorat en general.

Durant el curs 2019-2020 la programació de les activitats de la Guia s'ha vist alterada de forma substancial, ja que només es va poder dur a terme el 1r trimestre. El 2n i 3r trimestres es van suspendre, per la situació global de pandèmia. No obstant, des del Servei es va poder coordinar la transformació 10 de les activitats de diversos àmbits curriculars, fent-les possible online. Tanmateix, es va fer arribar als centres d'altres que eren promogudes des de les xarxes socials.

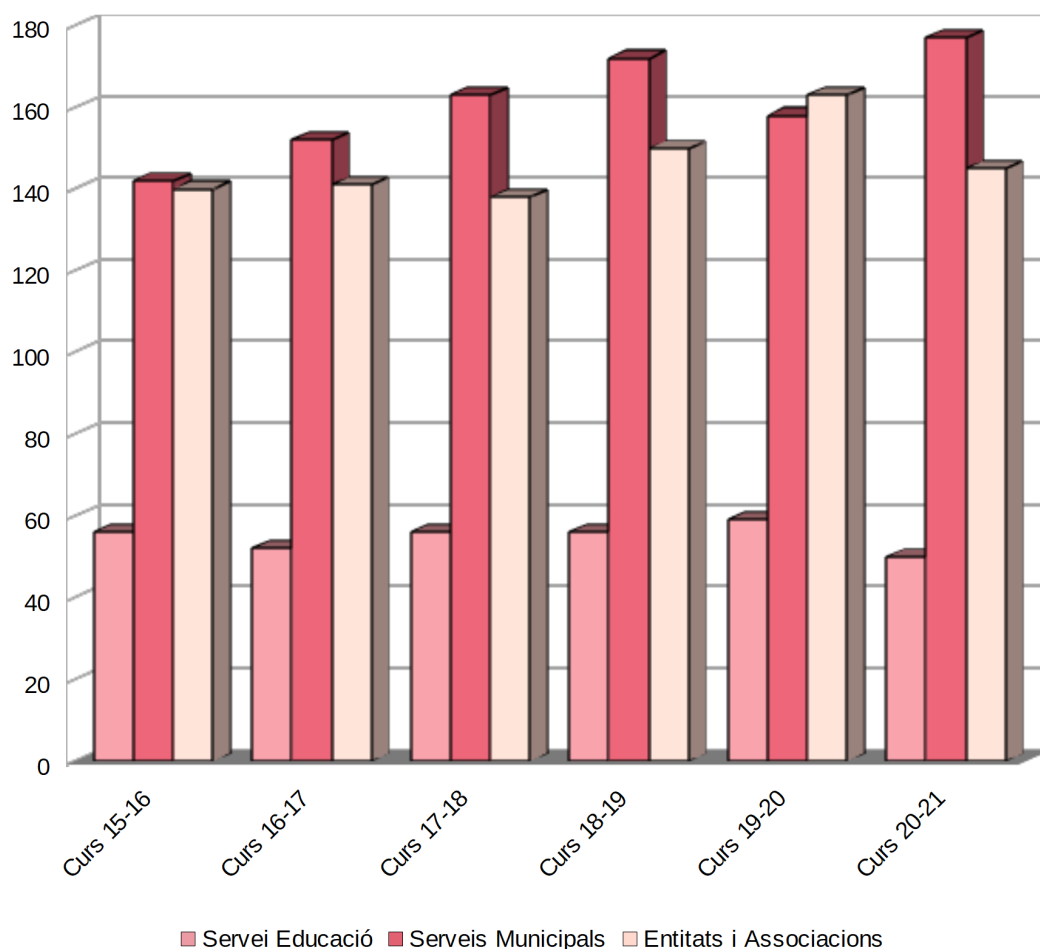
Per al curs 2020-2021 el Servei d'Educació ha impulsat un nou disseny web de Guia i es planteja fer un canvi en la proposta que s'ha vingut oferint fins aleshores. La intenció és doble, per una banda, mantenir el format de catàleg o contenidor d'activitats, fent una revisió i millora pedagògica del contingut. I per altra, centrar esforços en reforçar i fomentar competències concretes que l'alumnat necessita adquirir i desenvolupar per tal d'esdevenir persones completes.

Tot i que les activitats estan programades per ser desenvolupades en format presencial, una part d'elles és possible fer-les en diferents formats digitals.

S'ofereixen un total de 371 activitats sobre:	Qui ofereix les activitats?
<ul style="list-style-type: none"> • Ciutat i territori • Educació artística • Educació en valors • Educació per la salut • El món de la paraula • Gaudim amb la cultura • Història i patrimoni • Lleure • Medi ambient i sostenibilitat • Orientació i emprenedoria • S.T.E.M. 	<ul style="list-style-type: none"> • 32 Entitats • 19 Empreses • 27 Serveis municipals • 16 Serveis públics • 9 Consorcis / Consells <p>TOTAL de 103 adhesions</p>

• **Quadre i gràfic comparatiu dels programes de la Guia. Cursos 14-15 fins 20-21**

	Servei d'Educació		Serveis municipals		Entitats i associacions		TOTAL
	nombre	%	nombre	%	nombre	%	
14-15	56	17,00%	141	41,00%	144	42,00%	341
15-16	56	17,00%	142	42,00%	140	41,00%	338
16-17	52	15,00%	152	44,00%	141	41,00%	345
17-18	56	16,00%	163	45,00%	138	39,00%	358
18-19	56	15,00%	172	45,00%	150	40,00%	378
19-20	59	15,50%	158	41,50%	163	43,00%	380
20-21	49	13,00%	177	48,00%	145	39,00%	371



• **Serveis Municipals adherits a la xarxa**

Arxiu Històric Comarcal de Terrassa	Servei de Ciutadania	Servei de Mobilitat
Biblioteques Públiques de Terrassa	Servei de Comunicació i Premsa	Servei de Polítiques de Gènere
Centre d'Arts Escèniques de Terrassa	Servei de Consum	Servei de Relacions Internacionals
Escola Municipal de Música	Servei de Cultura	Servei de Salut
Escola Municipal La Llar	Servei Emprenedoria i Economia Social i Solidària	Servei Solidaritat i Cooperació Internacional
Museu de Terrassa	Servei d'Esports	Servei d'Universitat
Polícia Municipal	Servei de Joventut i Lleure Infantil	Servei LGTBI+
Programa Memòria Històrica	Servei de la Gent Gran	Sindicatura Municipal de Greuges
Servei de Capacitats Diverses i Accessibilitat	Servei de Medi Ambient i Sostenibilitat	Taigua

• **Entitats i Empreses adherides a la Xarxa.**

Actiu Humà Agrupació Astronòmica Amics de les Arts i Joventuts Musicals Arxiu Tobella Associació ALBA Associació Alcohòlics Anònims Associació de Concessionaris del Mercat de la Independència Associació d'Entitats per a la Inclusió Social -ALEI- Associació de Mestres Alexandre Galí Associació de Malalts i Transplantats Hepàtics de Catalunya Associació El llibre de la Vida Associació Terrassa Centre Associació Vallès Amics de la Neurologia Associació Vincles i Arts Banc de Sang i Teixits-Terrassa Bastoners de Terrassa BITER - Bicicleta Terrassa Club Casa de la Música Casa del Llibre - Cau Ple de Lletres Centre d'Estudis Històrics Centre de Documentació i Museu Tèxtil Centre Dental Les Escoles Centre de Recursos Pedagògics CIMA Club Ferroviari de Terrassa CODELERAN	Colla de Minyons de Terrassa Colla Sardanista Amunt i Crits Col·lectiu de Músics de Jazz de Terrassa Col·legi d'Advocats de Terrassa Comissaria de Mossos d'Esquadra Consell Comarcal Vallès Occidental Consell Esportiu Vallès Occidental Consorti per a la Gestió de Residus Consorti Sanitari de Terrassa Coordinadora d'Entitats de Cultura Andalusà Creu Roja Terrassa Dones d'Aigua de Terrassa ESCODI Escola Crespinell Escola l'Heura Escola Universitària d'Infermeria (EUIT) Església Evangèlica Unida de Terrassa Espai de la Memòria i dels Valors Democràtics Facultat d'òptica -UPC- Federació ECOM Ferrocarri Generalitat -FGC- Foment de Terrassa, SA Fundació Acompanya-Ca n'Eva	Fundació Amat Roumens -FUPAR- Fundació Catalunya La Pedrera Fundació Vicente Ferrer Funerària Egarense Gremi de Flequers i Pastissers de Terrassa i Comarca Gremi de Floristeria de Terrassa i Comarca Grup ADHOC Vallès Occidental Hospital General de Catalunya INS Torre del Palau-Batxillerat Escènic INS Viladecavalls-Batxillertat Escènic La Llar Fundació L'Eina Cooperativa Mascarada mNACTEC Museu Etnogràfic Vallhonrat Mútua de Terrassa Observatori de l'Aigua Parc Audiovisual de Catalunya Parc de Bombers de Terrassa PRODIS RACC Educa Som Alaire Taula de l'Audiovisual de Terrassa Terrassa, FC Transports Municipals d'Egara Unió Atlètica de Terrassa Voluntaris Forestals de Terrassa
--	---	---

Les noves incorporacions són del curs 2020-2021

13.3 Formació per a mestres. Pla de Formació de Zona

Els criteris i les instruccions del Departament d'Ensenyament per la Formació del professorat enguany, han estat:

- Reducció oferta formativa
- Digitalització d'activitats
- Orientació per la transformació educativa
- Cultura digital
- Enfocament competencial
- Suport emocional
- Treball en xarxa

En aquest sentit des del Servei d'Educació de l'Ajuntament seguirem amb la formació a càrrec de la Creu Roja, dintre del Conveni Marc amb l'esmentada entitat. A més proposem tallers seguint els criteris del Departament.

• **Taller Primers Auxilis Bàsics (online)**

L'objectiu principal d'aquest curs on-line és proporcionar als primers actuant els coneixements més elementals per a poder oferir una ajuda eficaç a les persones que es troben en una situació d'emergència, ja sigui per accident o malaltia, per a poder afrontar aquests decisius primers minuts amb la màxima seguretat.

- **Taller Primers Auxilis Psicològics (online)**

Per poder ajudar altres persones és necessari que la persona que ajuda es conegui. Entendre com reaccionem els humans en situacions crítiques permet comprendre i acceptar els comportaments que fem, cosa que pot servir per aprendre a controlar-nos.

- **Taller de Suport Emocional per a professionals que treballen amb joves**

Donar nocions bàsiques per entendre com reaccionem davant d'una situació estressant o traumàtica i quines eines i estratègies ens poden ajudar per abaixar l'estrès i afavorir la superació d'un incident crític

- **Altres propostes vinculades a la transformació educativa**

- Enfocament 360
- Sortim de l'aula
- Vinculem aula-entorn

13.4 Propostes noves de la Guia 2020-21

EDUCACIÓ ARTÍSTICA	
Arts visuals	Cultura popular
Cicle Art Terrassa	La màgia del TIÓ Taller de ball de bastons
Música	Dansa
Cantata escolar	TNT. Lo pequeño - Streaming
Teatre	
Elmer, the patchwork elephant	
HISTÒRIA I PATRIMONI	
Prehistòria	Edat antiga
El Museu a l'escola	Taller de retaules
Edat Mitjana	Edat contemporània
Construïm una església romànica	Holocaust: recordar per no repetir Segona Guerra Mundial
Museus i Arxius	
Arxiu a l'aula Memòria gràfica de la ciutat	
MEDI AMBIENT I SOSTENIBILITAT	
Camí escolar i mobilitat	Energies
Mou-te bé! Play & Learn	Ofegades pels deutes
Medi natural	Residus
Redescobrim els cavalls	Seguim fent compostatge
EL MÓN DE LA PARAULA	
Biblioteques	Literatura
Conèixer la bct-xarxa i Pràctica Esportiva	Com es vivia a Terrassa fa 100 anys Poesia emocional
CIUTAT I TERRITORI	
Visitem els serveis	
Visitem FUPAR Visitem els forns i les pastisseries de la ciutat	

S.T.E.M.	
Fent ciències	
<p>La màgia de la llum a l'escenari La Llum eina narrativa audiovisual Visita a l'empresa òptica Prats Històries fetes de llum Fotònica a la UPC-docència i centre de recerca CD6 i DONLL Com veuen les persones cegues? La Llum a la televisió</p>	
EDUCACIÓ EN VALORS	
Els colors de la diversitat	Drets humans
<p>Conta contes Creus que ho puc fer?</p>	Una proposta curricular sobre Drets Humans
Convivència	Solidaritat i Cooperació
<p>Convivència sana i saludable El Ramadà: molt més que un temps de dejú La Síndica al teu costat Tots tenim la sang vermella Visita guiada a l'oratori de Terrassa</p>	<p>Comerç Just Tast de cafè i cacau de Comerç Just</p>
Igualtat i drets	
<p>Cua de sirena Estima'm, però així no</p>	
EDUCACIÓ PER LA SALUT	
Consum	Educació Física i Esports
<p>Llavors al vent Xerrada consum responsable i economia social i solidària</p>	<p>Castellers, tècnica i tàctica Curses d'orientació Tast esportiu Trobada esportiva inclusiva</p>
Les nostres emocions	Hàbits saludables
Adaptació al canvi	Noves tecnologies, han arribat per quedar-s'hi
Prevenió	
Malalties hepàtiques	
ORIENTACIÓ I EMPRENEDORIA	
Emprenedoria	Orientació
<p>Joventut activa a la Unió Europea El nostre espai comú Un espai d'oportunitats Què en sabem de la Unió Europea</p>	<p>I si fos terapeuta ocupacional? El consumidor conscient</p>

13.5. Actuacions davant la pandèmia del COVID-19



COVID-19

De març a juny de 2020:

- Seguiment de les activitats pedagògiques no realitzades durant el 3r trimestre.
- Suport als proveïdors de les activitats anul·lades, donant la possibilitat d'elaborar recursos amb formats digitals. En aquest sentit activitats i tallers de ciència, d'arts visuals, de medi ambient i d'altres, es varen reconduir en format PDF, YouTube...algunes d'elles amb activitats per la família.
- Gravació de la visita a l'Ajuntament, seguint el guió i l'itinerari de les visites presencials. Aquest enllaç es va fer arribar a totes les escoles: <https://youtu.be/ae0WEQvmWtc>,
 1. Nou dossier pedagògic en format pdf https://www.terrassa.cat/documents/12006/324213/Dossier_Ajuntament_Oficial_Escoles.pdf
 2. Enllaços de 2 jocs virtuals sobre l'Ajuntament i la nostra ciutat.
 3. Accés a l'activitat: D'Pistes per Terrassa: <https://terrassa.activitatsinteractives.com/dpistes/>
 4. Accés a l'activitat: Què en Saps de Terrassa: <https://terrassa.activitatsinteractivesa.com/queensaps>
 5. Infografia informativa de com procedir per accedir a tot el material. https://www.terrassa.cat/documents/12006/324213/Infografia_Visita_Ajuntament.pdf
- Derivació als centres educatius dels recursos online que ens oferien proveïdors i entitats educatives: cinema, medi ambient, museus, joc de Sant Jordi...
- Des del febrer s'ha treballat amb el disseny d'un nou Portal Web per a la gestió de les activitats educatives.
- Es decideix, davant de la situació de la pandèmia, no programar activitats pedagògiques durant el primer trimestre de curs.

Setembre 2020:

- Es continua treballant amb el nou aplicatiu web de la Guia d'Activitats: <https://gact.terrassa.cat>.
- Es realitza una primera activitat dintre del TNT – Terrassa Noves Tendències. Un espectacle de dansa "Lo pequeño" en streaming, dirigit als batxillerats artístics de la ciutat.
- Es fa el seguiment amb els proveïdors i entitats de la Xarxa TerrassaEduca per estudiar la possibilitat d'oferir els recursos online, si arribes el cas.
- L'aplicatiu web de la Guia amb 370 activitats es va obrir el 3 de desembre, deixant els dies 1 i 2 per què els centres educatius es donessin d'alta.
- En aquests moments la inscripció encara està oberta i s'estan preparant els informes amb l'explotació de les dades d'inscripció.

14. ACCIONS DIRIGIDES A LES FAMÍLIES

El Servei d'Educació presenta cada any accions dirigides a les famílies. El compromís ha estat sempre l'elaboració d'una eina de creixement personal i de promoció de les habilitats educatives en relació a l'entorn més immediat, la família. L'objectiu ha estat oferir suport per millorar la difícil i apassionant tasca de fer de mares i pares.

Seguint aquests objectius que no han deixat de ser vigents enguany, degut a la situació de la pandèmia, el format que ens ha acompanyat aquests darrers anys, la Guia o catàleg amb xerrades i accions formatives presencials, no és viable.

Així doncs estem en un moment de canvi de metodologies i d'utilització de nous canals per arribar a les famílies. En aquest sentit s'està valorant un Cicle de Webinars a partir del mes de gener amb propostes sobre:

- El mòbil: eina o adicció
- Aprenentatges nova situació
- Convivència en família
- Educar emocions
- Gestió ansietat-por-estrés

14.1 Participació Curs 2019-2020

XERRADES I TALLERS	ESCOLES PÚBLIQUES	ASSISTENTS	ESCOLES CONCERTADES	ASSISTENTS	TOTAL
5 Bones pràctiques per acompanyar l'infant de 0 a 7 anys	1	3	5	5	8
Mindfulness en família	3	20	1	5	25
Alerta pantalles 0-6	3	10	1		1
Estratègies i recursos davant les dificultats d'aprenentatge	2	3	1	1	4
Els peluts, font de felicitat i salut	1	1	0	0	1
Els reptes actuals de les famílies amb adolescents	2	2	5	9	11
Medita i supera't	2	9	2	4	13
1,2,3 Respirem, 3,2,1 Relaxem-nos	2	5	4	6	11
Els millors pares i mares del món sense haver de ser perfectes	0	0	9	9	9
Llegint els gèneres: eines per acompanyar la diversitat afectiva, sexual i de gènere	3	3	0	0	3
Robots Lego	4	15	4	4	19
L'adult amb TDAH, implicacions laborals	1	6	1	2	8
TOTAL ASSISTENTS					113

14.2 Serveis Municipals i Entitats col·laboradores de la Guia 2019-2020

SERVEIS MUNICIPALS	ENTITATS COL-LABORADORES
Àrea Via Pública	ACTIUHUMÀ
Consell de la Formació Professional	AIDE
Polícia Municipal	Associació Alba
Servei LGTBIQ	Associació BiciTerrassa Club - BITER
Servei de Ciutadania	Associació celíacs de Catalunya
Servei d'Educació	Asociación Raices
Servei de Cultura	Bvanimal
Servei de Medi Ambient i Sostenibilitat	Centre de Documentació i Museu Tèxtil
Servei de Polítiques de Gènere	Centre de Normalització Lingüística
Servei de Salut i Comunitat	Centvuitantagraus
Servei de Turisme	Codelearn
Xarxa de biblioteques públiques	Comissaria dels Mossos d'Esquadra
	FAPAC
	PersonalMENT
	Diputació de Barcelona
	Tropos Consultors
	TDAH Vallès

15. PLA EDUCATIU D'ENTORN

15.1 Resultats del període setembre 2019 - març 2020

El Pla Educatiu d'Entorn, fruit d'un conveni amb el Departament d'Educació des del 2005, continua sent un projecte de xarxa adreçat a augmentar i millorar les oportunitats educatives dels infants i joves en un context d'educació a temps complet (Educació 360) en el qual la família i l'entorn tenen un paper clau. Es duu a terme als districtes 2, 3, 4, 5 (Can Boada), 6 i 7 (Can Parellada).

De setembre del 2019 a març del 2020 les actuacions es van concretar en:

ACTUACIÓ	AGENTS IMPLICATS	PARTICIPANTS
LECXIT (lectura per a l'èxit educatiu)	13 centres de primària, 12 centres de secundària, 4 biblioteques, Fundació Jaume Bofill i Equip LIC	108 parelles
CROMA (tallers d'impuls a l'aprenentatge)	4 escoles, Fundació Autònoma Solidària i Equip LIC	48 alumnes
Tallers d'estudi assistit	9 escoles, Fundació MAIN, Eina Cooperativa i Grup de Colònies de Ca n'Anglada	118 alumnes
Mediació escolar	Centres i OME	1.223 intervencions
Promoció escolar	Centres, Fundació Pere Closa, OME i Equip LIC	112 alumnes 161 famílies
Activitats de formació en català amb famílies	Coordinadora d'Associacions per a la Llengua, voluntariat, Consell Esportiu del Vallès Occidental i professionals de l'educació	100 persones adultes
Suport a l'espai de reforç dels espais diaris	3 espais diaris i centres educatius corresponents	140 alumnes
Ajuts individuals per a la participació de l'alumnat en activitats extraescolars	3 escoles i una entitat de lleure	81 alumnes
Classes de llengua i cultura àrab	5 centres i Equip LIC	90 alumnes
Tutories d'acompanyament Promoció 18-19	Servei d'FP, FOMENT, Joventut i Serveis Socials	497 alumnes
Seguiment del Pla català de l'esport	Equip LIC, referents d'esport dels centres, Consell Esportiu del Vallès Occidental i Comissionada d'Esports.	24 centres

Més enllà dels resultats en termes quantitius cal destacar les complicitats que es van generar a l'entorn de programes comuns no només entre centres, entitats i serveis de la ciutat sinó amb agents externs com la Fundació Jaume Bofill i la Fundació Autònoma Solidària, el valor donat a l'equitat d'oportunitats educatives i el reconeixement de la funció educativa de les entitats.

15.2 L'impacte de la COVID-19



COVID-19

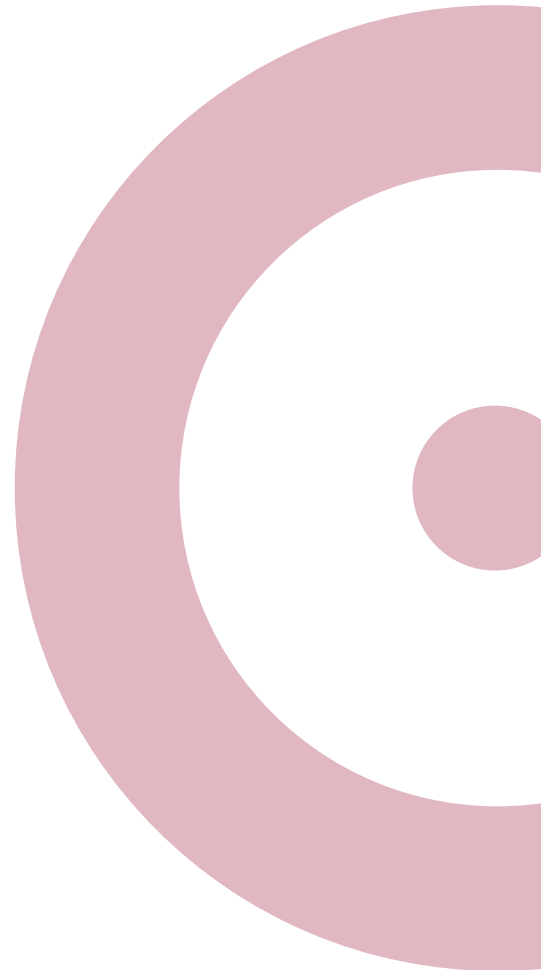
El mes de març 2020 es va haver d'aturar la gran majoria de les activitats extraescolars i les activitats de formació amb famílies. El programa de mediació es va mantenir, centrat en les necessitats de traspàs d'informació a l'alumnat i les famílies, així com el programa CROMA en format virtual, adreçat al recolzament emocional i de tasques acadèmiques. També van continuar les tutories d'acompanyament.

Veient la devallada d'oportunitats educatives fora de l'àmbit escolar, es va treballar conjuntament amb el Servei de Joventut i lleure infantil en l'elaboració d'una Guia d'activitats educatives per a casals d'estiu, dinamitzades per entitats de lleure i AFAs i es va facilitar l'organització de 326 activitats en el marc de la Campanya "Més Estiu".

Per pal·liar a la manca de socialització i pràctica de la llengua durant el període de confinament, es van organitzar conjuntament amb el Servei de Ciutadania quatre grups de conversa i joc per fomentar l'ús del català i el seu aprenentatge amb alumnat nouvingut, abans que comenci el nou curs escolar.

Finalment i amb la voluntat de continuar potenciant els aprenentatges del fora escola minvats per la COVID-19, el Servei d'Educació de l'Ajuntament i l'Institut Jaume Cabré van sol·licitar a la Fundació Jaume Bofill i la Cooperativa +Educació ser municipi pilot del Passaport Edunauta, projecte d'ampliació d'oportunitats educatives i d'acreditació dels aprenentatges de l'àmbit no formal, adreçat a infants de 8 a 12 anys i que es desplegarà al llarg del curs 2020-21 amb un total de 287 nens i nenes de dues escoles i tres esplais diaris.

**MANTENIMENT
DE CENTRES PÚBLICS**



16. MANTENIMENT DE CENTRES PÚBLICS

16.1 Activitat ordinària del servei del manteniment i projectes d'educació

16.1.1 Despesa

	2019			PREVISIÓ 2020		
	TOTAL (€)	DISTRIBUCIÓ (€) LINEAL x CENTRE	RÀTIO €/ m ²	TOTAL (€)	DISTRIBUCIÓ (€) LINEAL x CENTRE	RÀTIO €/ m ²
MANTENIMENT						
Compres de materials	145.244,74	3.041,65	0,49	165.000,00	3.055,56	0,56
Contractes manteniment	120.952,06	1.930,04	0,41	134.662,00	2.493,74	0,45
OBRES	491.352,81	9.099,13	1,65	399.337,96	7.395,15	1,34
IMPORTS TOTALS CAP II+VI	757.549,61	14.028,70	2,55	698.999,96	12.944,44	2,35
PERSONAL SERVEI ⁽¹⁾	2.316.840,84	42.904,46	7,79	2.093.384,00	38.766,37	7,04
NETEJA ⁽²⁾	3.329.640,74	61.660,01	29,52	3.857.025,00	62.741,85	30,04
CONSUMS						
Electricitat	472.054,96	8.741,76	4,19 ⁽³⁾	557.030,00	10.315,37	4,94
Gas	315.872,12	5.849,48	2,80 ⁽⁴⁾	330.800,00	6.125,93	2,93
Aigua	52.114,58	965,08	0,46 ⁽⁵⁾	51.225,00	948,61	0,45
Biomassa	49.969,50	5.552,17	2,73	59.820,00	6.646,67	3,26
Telèfon	9.543,96	244,72	0,12 ⁽⁶⁾			
TOTAL CONSUMS	899.555,12	21.108,49	7,34 ⁽⁷⁾	-	-	8,33
TOTAL	7.303.586,31	139.701,66		--	--	--

(1) Cost del personal del servei de manteniment i projectes, sense repercussió econòmica del cost d'altres serveis administratius

(2) S'inclou neteja i control

(3) Rang 0'57 - 10'74

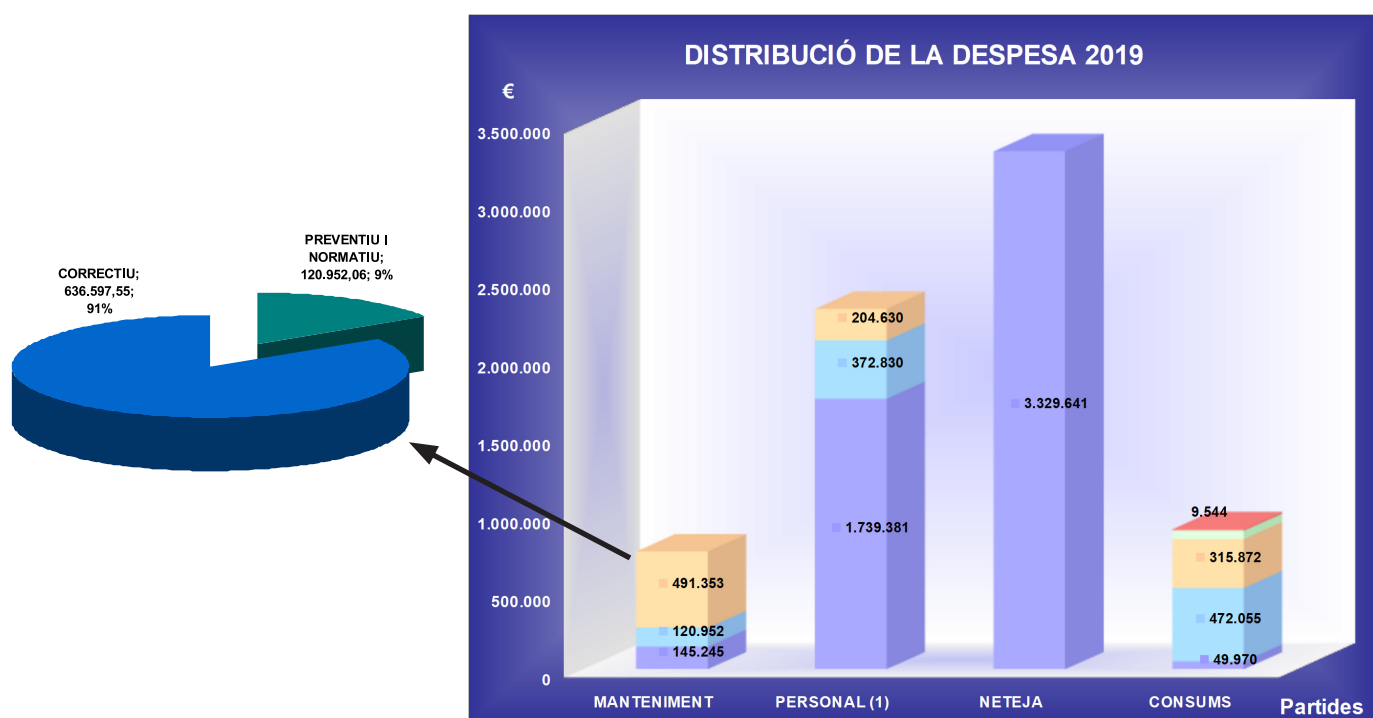
(4) Rang 0'89 - 8'86

(5) Rang 0'06 - 3'58

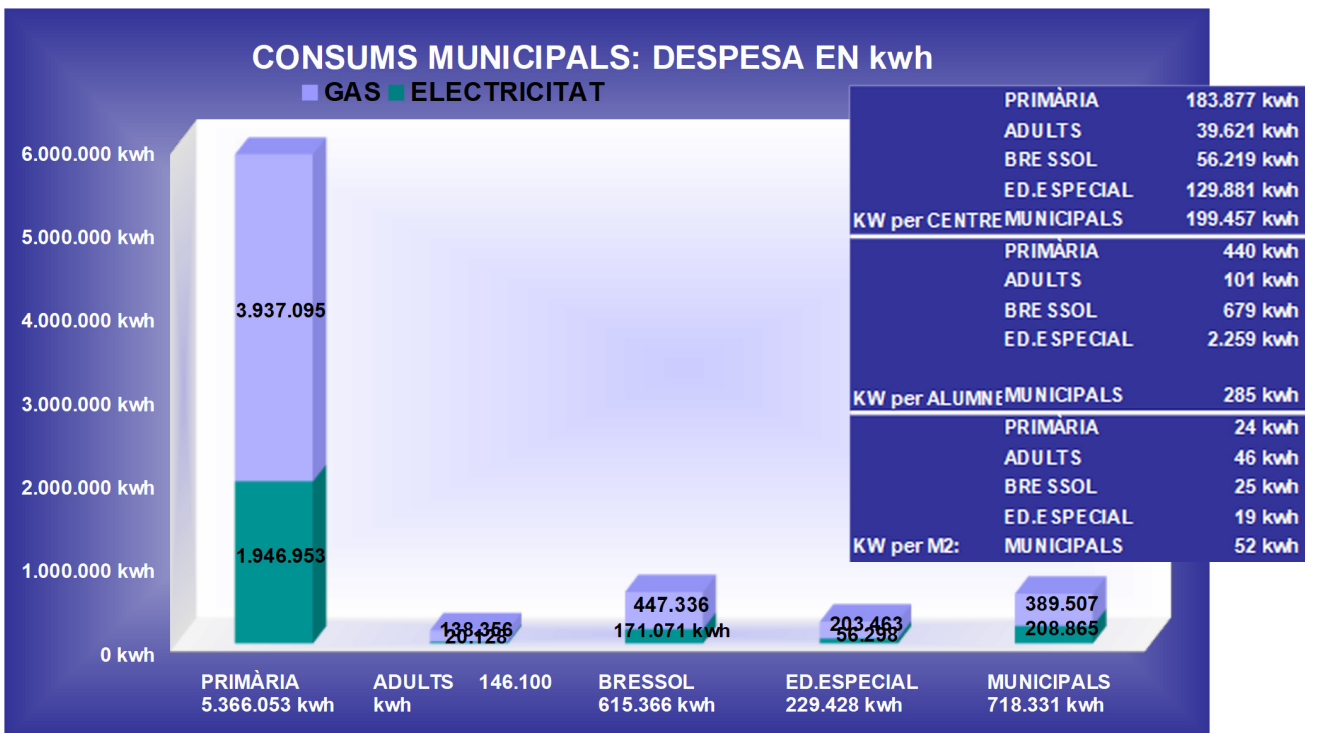
(6) Cost de la despesa en línies de veu mòbil, no incloses altres línies fixes (alarmes, ascensors, etc)

(7) Rati consums: s'exclou la biomassa

La despesa total efectuada l'any 2019 en els edificis del Servei d'Educació ha estat de 7.303.586, 31€ de pressupost ordinari amb la següent distribució:



(*) No inclou la despesa en consums de gas i electricitat dels 2 edificis de gestió



(*) No inclou la el consum de gas i electricitat dels 2 edificis de gestió

16.2 Què gestionem?

El Servei de Manteniment i Projectes d'Educació va mantenir, l'exercici 2017, 55 edificis (297.252 m² de superfície total).

ESCOLA	ANY DE CONSTRUCCIÓ	SUPERFÍCIE TOTAL (M ²)
EBM COLORAINES	2006	3.520
EBM ESPÍGOL	1976	419
EBM GINESTA	1980	2.281
EBM GIRAVOLT	1960	1.061
EBM LA CASONA	2003	4.067
EBM L'ESQUITX	1980	1.561
EBM MOISÈS	1973	1.415
EBM SOLEIA	1978	3.200
EBM SOMRIURES	2007	3.669
EBM TABALET	1969	1.539
EBM VALLPARADÍS	2007	1.586
11 ESCOLES BRESSOL	TOTAL M ²	24.319
ED. ESP. CPC EL PI	1983	6.988
ED. ESP. FATIMA	1974	6.592
2 ESCOLES D'ED.ESPECIAL	TOTAL M ²	13.580

ESCOLA	ANY DE CONSTRUCCIÓ	SUPERFÍCIE TOTAL (M ²)
ESCOLA MPAL. LA LLAR	1929	902
ESCOLA MPAL. D'ART	1995	2.779
ESCOLA MPAL. DE MÚSICA	2003	7.749
3 ESCOLES MUNICIPALS	TOTAL M ²	11.430
E.ADULTS EGARA*	1960	784
E.ADULTS CA N'ANGLADA*	1978	557
E.ADULTS ANNA MURIÀ	1970	1.687
E.ADULTS RAMON LLULL ⁽²⁾	1961	409
4 ESCOLES D'ADULTS	TOTAL M ²	3.437
NAU BRIGADA	1962	755
SEU CENTRAL EDUCACIÓ ⁽²⁾	1914	680
2 EDIFICIS DE GESTIÓ	TOTAL M ²	1.435
PLANTA BAIXA GERMANS AMAT	1961	116
1 ALTRES EDIFICIS	TOTAL M ²	116

ESCOLA	ANY DE CONSTRUCCIÓ	SUPERFÍCIE TOTAL (M ²)
ESC. ABAT MARCET ⁽²⁾	1958	4.264
ESC. AGUSTÍ BARTRA ⁽²⁾	1973	9.313
ESC. ANTONI UBACH	1974	8.464
ESC. BISB. EGARA INFANTIL*	1950	2.760
ESC. BISB. EGARA PRIMÀRIA*	2007	6.393
ESC. EL VALLÈS ⁽¹⁾	1981	8.033
ESC. ENXANETA ⁽¹⁾	2003	10.081
ESC. FONT DE L'ALBA	1988	11.512
ESC. FRANÇA ⁽²⁾	1963	7.979
ESC. FRANCESC ALDEA	1984	8.804
ESC. ISAAC PERAL ⁽¹⁾	1971	2.912
ESC. LA NOVA ELECTRA	2011	6.991
ESC. JOAN M. CASALS ⁽¹⁾	1978	13.567
ESC. JOAN XXIII	1965	7.263
ESC. JOSEP VENTALLÓ	1974	11.181
ESC. LA RODA-GENESCÀ	1991	5.880
ESC. LANASPA GIRALT ⁽²⁾	1914	5.764

ESCOLA	ANY DE CONSTRUCCIÓ	SUPERFÍCIE TOTAL (M ²)
ESC. LES ARENES	2005	11.310
ESC. MARIÀ GALÍ	1974	11.023
ESC. MONTSERRAT	1967	2.064
ESC. PAU VILA	1973	9.197
ESC. PERE VIVER	1974	11.851
ESC. PONENT	2004	7.875
ESC. PRES. SALVANS	1970	7.063
ESC. RAMÓN Y CAJAL	1961	5.017
ESC. ROSER CAPDEVILA	2008	8.030
ESC. SALV. VINYALS	1974	11.469
ESC. ST LLORENÇ MUNT	2008	5.464
ESC. SERRA DE L'OBAC	2008	5.825
ESC. EL VAPOR	2011	3.826
ESC. ROC ALABERN	2010	6.411
ESC. SALA I BADRINAS	mòduls	5.466
32 ESC. INFANTIL I PRIM.	TOTAL M²	243.051

TOTAL DE SUPERFÍCIE MANTINGUDA	297.368
---------------------------------------	----------------

(1) Tenen construccions adjacents més modernes

(2) Reformes integrals Abat Marçet (2008), Agustí Bartra (2008), França (2009), Lanaspà (1989), Ramon Llull (2001) i Seu Central d'Educació (1992).

(3) Al curs 18-19 es va ubicar a l'escola Joan Marquès Casals l'Institut de nova creació INS Jaume Cabré.

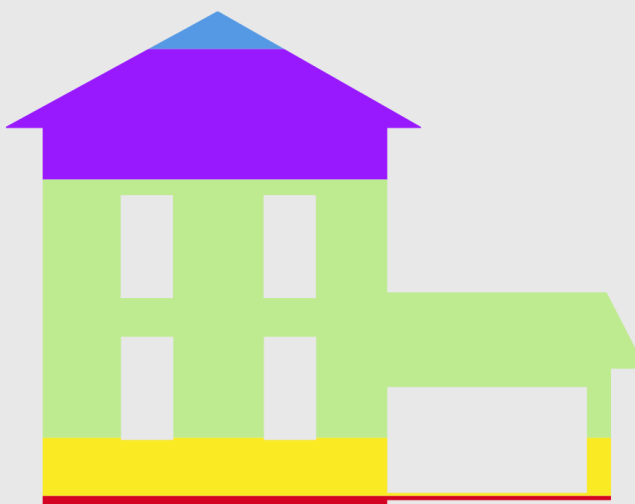
(*) L'Escola d'adults Ca n'Anglada-Egara i l'escola d'educació infantil Bisbat d'Egara ocupen dos edificis totalment independents, cadascun dels quals conforma una unitat independent a nivell de càlcul d'indicadors.

Durant l'any 2019 el Servei de Manteniment i projectes ha fet el manteniment de 53 edificis escolars i 2 edificis de gestió, el que suposa una superfície útil total de 297.252 m². Aquesta superfície inclou els 360'37 m² útils d'un dels edificis de l'escola Joan Marquès Casals cedits a la Fundació Main des del juny de 2014 fins el febrer de 2020. També estan inclosos els 116 m² útils de la planta baixa de l'edifici educatiu Germans Amat, cedits des del setembre de 2019 a la Generalitat per acollir l' AIS (aula Integral de Suport). Per altra banda, al curs 2019-2020, l'INS Jaume Cabré ha utilitzat 840,60 m² de l'edifici de primària de l'escola Joan Marquès Casals.

Superfície segons any de construcció

- Més de 100 (2.17%)
- De 50 a 100 (11.74%)
- De 25 a 50 (52.11%)
- De 10 a 25 (26.35%)
- Menys de 10 (7.63%)

Més de 100 anys:	6.444 m ²
De 50 a 100 anys:	33.259 m ²
De 25 a 50 anys:	156.500 m ²
De 10 a 25 anys:	78.348 m ²
Menys de 10 anys:	22.693 m ²



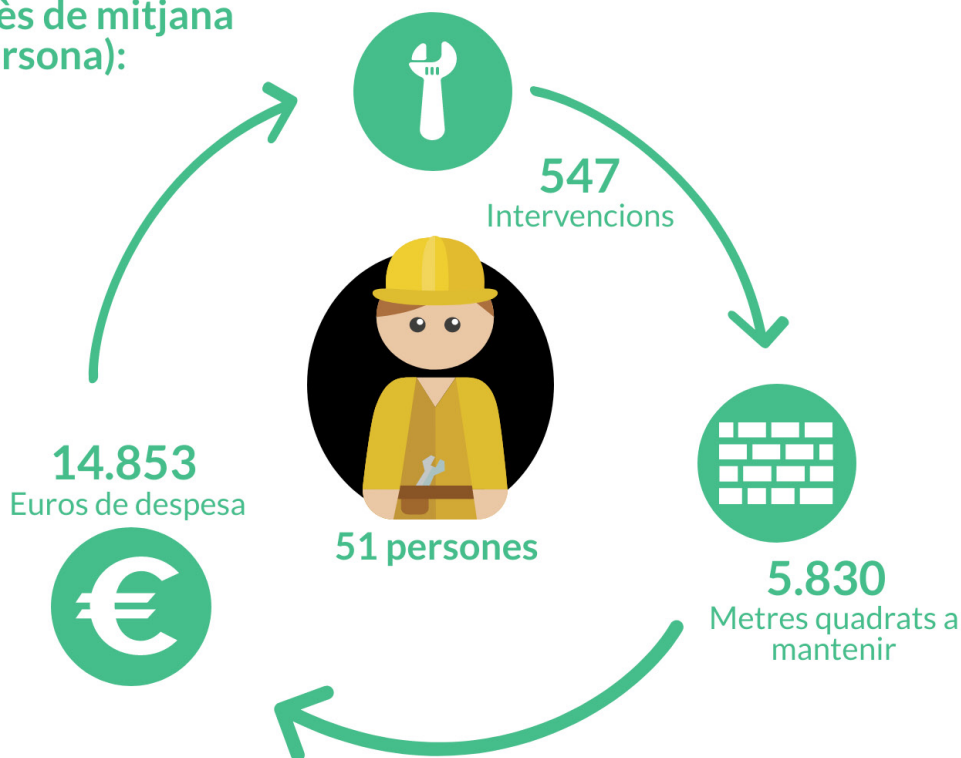
16.3 Recursos del servei: com ho fem?

Amb personal propi	
Oficials de Serveis Generals	La seva tasca principal és realitzar el manteniment ordinari i de proximitat dels centres on estan adscrits. També s'encarreguen de l'obertura i tancament de portes i d'altres tasques de suport al funcionament de l'escola.
Brigada	Realitzen el manteniment especialitzat d'instal·lacions, que inclou la major part del normatiu regulat als diferents reglaments, lleis i disposicions, així com el manteniment ordinari i de proximitat als centres que no disposen d'oficial de serveis, la compra i proveïment a les escoles del material que necessiten els OSG per poder fer el manteniment i, quan és possible, noves instal·lacions.
Serveis Centrals	En aquest àmbit s'engloba la gestió administrativa per fer viable la prestació del servei, l'atenció als diferents usuaris, la redacció de projectes i execució de les obres, la interlocució amb altres serveis municipals, així com la gestió del programa de manteniment.
Amb recursos externs	
Subcontractes i empreses externes	Es subcontracten els serveis que cal portar a terme per donar compliment a la normativa vigent i/o que per algun motiu, habitualment per la seva envergadura, no poden ser atesos per personal propi. Aquí hi trobem: manteniments especialitzats d'instal·lacions, de les calderes de biomassa, de les inspeccions tècniques reglamentàries i feines puntuals de jardineria i també les obres de gran envergadura.
Col·laboracions amb altres serveis municipals	Eco-Equip per temes de gestió de residus i de manteniment de claveguerams i Servei de Protecció de la Salut per qualsevol tema relacionat amb el control de plagues de forma habitual, i altres amb caràcter més puntual.
Plans d'ocupació	<p>Compromís social. Des de fa anys el Servei d'Educació participa intensament en els diferents projectes de Plans d'Ocupació, Cases d'oficis i Escoles Taller, bé sigui en col·laboració amb Foment com promoguts directament des del mateix servei.</p> <p>Això, ha permès portar a terme diversos programes de manteniment, millores i reformes, que d'altra forma haurien estat econòmicament inviables, com ara: el programa de pintura integral de les escoles, el de normalització i reforma integral de les instal·lacions elèctriques i de millora en l'eficiència energètica, el de remodelació dels lavabos de les escoles més antigues i el de substitució de les fusteries existents per fusteria d'alumini.</p> <p>En el darrer exercici el programa Enfeina't ens ha permès disposar de 5 conserges per donar suport als oficials de serveis de les escoles més grans, assumint les tasques més vinculades al suport del funcionament dels centres i alliberant el nostre personal per permetre la seva dedicació en exclusiva a les tasques de manteniment. Val a dir que, a més de la vessant pràctica, el principal objectiu d'aquests projectes és impulsar l'ocupació amb la contractació de personal en situació d'exclusió social o en risc d'estar-ho potenciant la seva reinserció en el món laboral i facilitant l'obtenció d'experiència i coneixements.</p>

Els nostres

RECURSOS HUMANS

Han atès de mitjana
(per persona):



Globalment el servei ha atès:

27.906 OT

297.368 m²

757.549 €

Cobertura de les absències:
(àmbit operatiu - 2019)

Per tipus d'absència, s'han substituït:

Hores sindicals : 100%

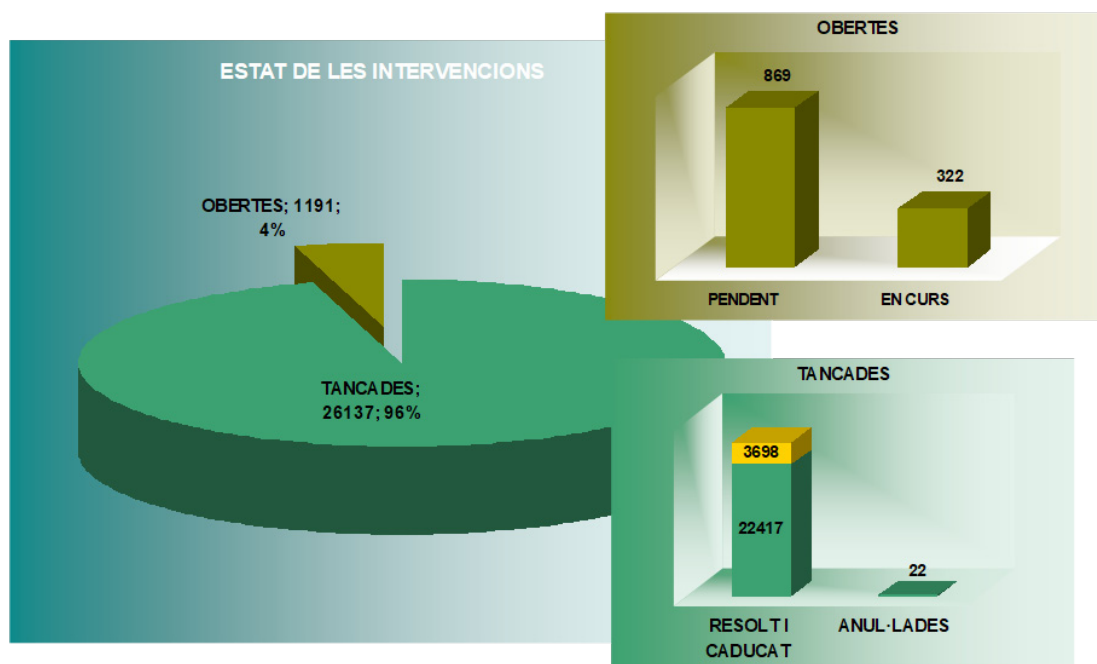
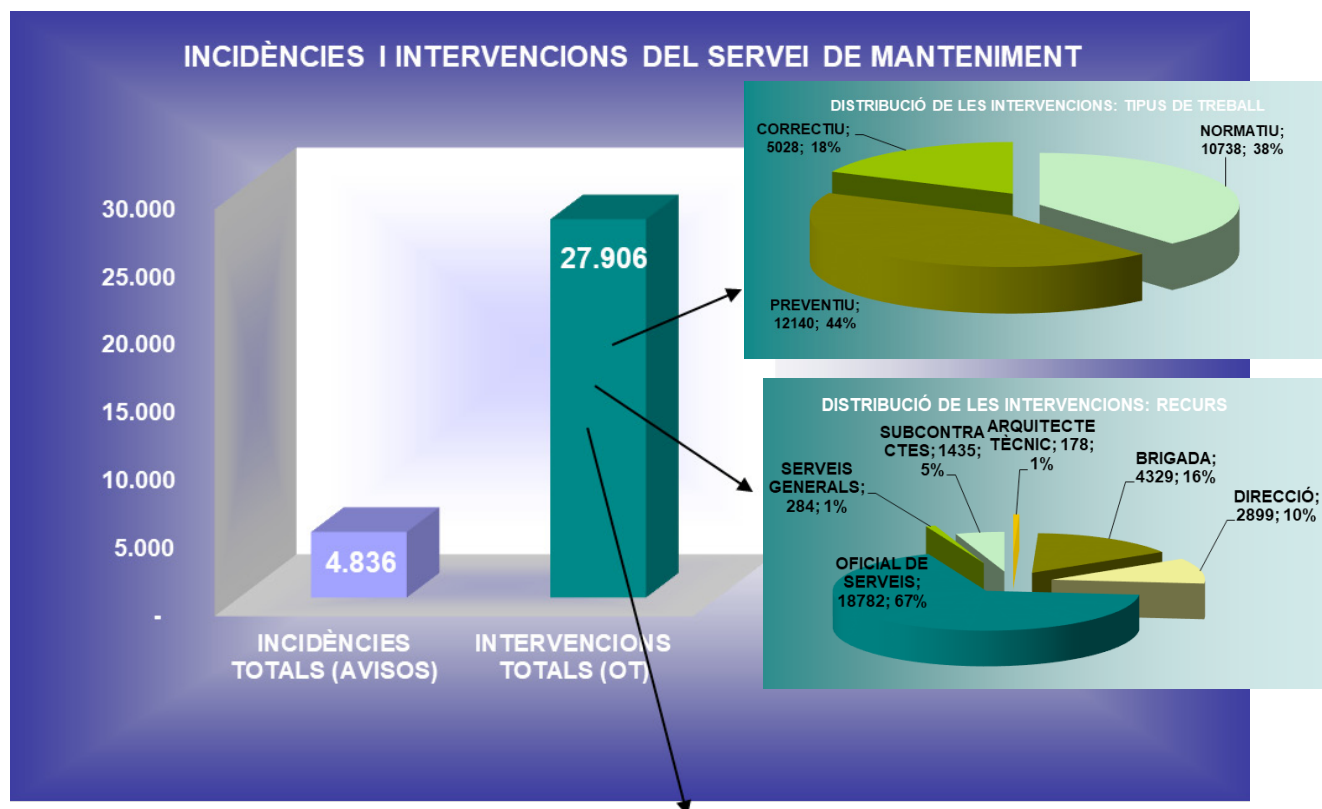
Baixes mèdiques: 87% (30% Brigada 94% OSG)

Permisos planificats: 100%

Cobertura de baixes mèdiques



16.4 Resum d'actuacions curs 2020-2021 (de l'1 de setembre de 2018 al 31 d'agost de 2019)



Manteniment normatiu i preventiu als centres: 82% de les intervencions

Inclou totes les intervencions planificades amb una certa freqüència per evitar l'aparició de fallades i allargar la vida útil de les instal·lacions i els equips, així com la seva posada en marxa i desconnexió, la inspecció visual i la supervisió del seu funcionament, la lectura i control dels elements de mesura, i el control de les actuacions dutes a terme per personal extern. Aquestes actuacions poden ser normatives o no.

A tall d'exemple s'adjunta a continuació el pla de manteniment normatiu i preventiu d'una escola d'infantil i primària tipus, pla que recull totes les actuacions planificades:

EQUIP	REVISIÓ	SERVEI	CONTRACTISTA
CEIP ISAAC PERAL. EDIFICI PRINCIPAL	REVISIÓ EXTINTORS. 5 ANYS	0	GRUP SOLER
	REVISIÓ DE LA INSTAL·LACIÓ DE DETECCIÓ D'INCENDIS. TRIMESTRAL	OS	PERSONAL PROPI
	REVISIÓ EXTINTORS. TRIMESTRAL	OS	PERSONAL PROPI
	REVISIÓ EXTINTORS. ANUAL	0	INSTAFOC
	REVISIÓ DEL SISTEMA D'EXTINCIÓ PER SOLUCIÓ AQUOSA POTÀSICA. ANUAL	0	INSTAFOC
	REVISIÓ DE LES INSTAL·LACIONS DE DETECCIÓ D'INCENDIS. ANUAL	0	INSTAFOC
	PINTURA DE L'EDIFICI. 10 ANYS	AT	PERSONAL PROPI
	REVISIÓ AGENT EXTINTOR PER SOLUCIÓ AQUOSA POTÀSICA. 10 ANYS	0	INSTAFOC
ESTRUCTURA	REVISIÓ ESTRUCTURA GENERAL. 10 ANYS	OS	PERSONAL PROPI
	REVISIÓ ESTRUCTURA PROTECCIÓ AL FOC. 10 ANYS	AT	PERSONAL PROPI
COBERTES	REVISIÓ DE LA LÍNIA DE VIDA. ANUAL	AT	PERSONAL PROPI
COBERTES PLANES	NETEJA TERRAT ACABAT AMB RAJOLA CERÀMICA O FORMIGÓ. MENSUAL	OS	PERSONAL PROPI (*)
	REVISIÓ TERRAT ACABAT AMB RAJOLA CERÀMICA. 5 ANYS	OS	PERSONAL PROPI
COBERTES INCLINADES DE TEULA	NETEJA COBERTES INCLINADES DE TEULA. TRIMESTRAL	OS	PERSONAL PROPI (*)
	REVISIÓ COBERTES INCLINADES DE TEULA. BIANUAL	OS	PERSONAL PROPI (*)
TERRAT, ACABAT AMB GRAVA	NETEJA TERRAT ACABAT AMB GRAVA. MENSUAL	OS	PERSONAL PROPI (*)
	REVISIÓ TERRAT ACABAT AMB GRAVA. 5 ANYS	OS	PERSONAL PROPI (*)
TANCAMENTS EXTERIORS	REVISIÓ TANCAMENTS EXTERIORS D'OBERTURES (PORTES I FINESTRES). ANUAL	OS	PERSONAL PROPI
ELEMENTS ESPECIALS EXT.	REVISIÓ PERSIANES/LAMES DE PVC. ANUAL	OS	PERSONAL PROPI
PARETS EXT. OBRA VISTA	REVISIÓ PARETS EXTERIORS D'OBRA DE MAÓ VIST APLACAT O ENRAJOLAT. 10 ANYS	OS	PERSONAL PROPI
FERRAM. ACER PINTAT	REVISIÓ FERRAMENTA D'ACER PINTAT. ANUAL	OS	PERSONAL PROPI
LAMES EXTERIORS	REVISIÓ LAMES EXTERIORS. BIANUAL	OS	PERSONAL PROPI
DESGUÀSOS EXTERIORS	NETEJA SISTEMA DESGUÀS EXTERIOR. MENSUAL	OS	PERSONAL PROPI
CELS RASOS	REVISIÓ DE LES PLAQUES DE CEL RAS. ANUAL	OS	PERSONAL PROPI
TANCAMENTS INTERIORS	REVISIÓ TANCAMENTS INTERIORS (PORTES I FINESTRES). ANUAL	OS	PERSONAL PROPI
EQUIPAMENTS INTERIORS	REVISIÓ EQUIPS SANITARIS I DE CUINA: APARELLS, AIXETES I DESAIGÜES. ANUAL	OS	PERSONAL PROPI
BARANES D'ACER PINTAT	REVISIÓ BARANES D'ACER PINTAT ANUAL	OS	PERSONAL PROPI
CONDUCTES 'EVACUACIÓ	REVISIÓ DELS CONDUCTES D'EVACUACIÓ DE FUMS. ANUAL	OS	PERSONAL PROPI
XARXA DE DESGUASSOS	REVISIÓ DE LES ARQUETES I SEGELLAMENT DE LES TAPES. ANUAL	OS	PERSONAL PROPI
	REVISIÓ XARXA DE DESGUASSOS INTERIORS. BIANUAL	OS	PERSONAL PROPI
EVACUACIÓ DE FUMS	NETEJA CONDUCTES D'EVACUACIÓ DE FUMS. BIANUAL.	0	SERHS
DESGUASSOS DE CUINA	REVISIÓ XARXA DE DESGUASSOS INTERIORS. ANUAL	0	SERHS
UNITAT PRODUCTORA DE CALOR	REVISIÓ UNITAT PRODUCTORA DE CALOR PER GAS NATURAL >70 KW. MENSUAL	BR	PERSONAL PROPI
	REVISIÓ UNITAT PRODUCTORA DE CALOR PER GAS NATURAL >70KW. SEMESTRAL	BR	PERSONAL PROPI
	REVISIÓ UNITAT PRODUCTORA DE CALOR PER GAS NATURAL >70KW. ANUAL	BR	PERSONAL PROPI
	INSPECCIÓ ECA SALA DE CALDERES >70kW. 4 ANYS	SG	PERSONAL PROPI
	INSPECCIÓ ECA A LES SALES DE CALDERES >70 KW I AL CONJUNT DE LA INSTAL·LACIÓ. 15 ANYS	SG	PERSONAL PROPI
DISTRIBUCIÓ DE CALOR	REVISIÓ RADIADORS D'AIGUA. ANUAL	OS	PERSONAL PROPI
CALDERA	REVISIÓ UNITAT PRODUCTORA DE CALOR PER GAS NATURAL >70KW. TRIMESTRAL	BR	PERSONAL PROPI
CALDERA	REVISIÓ UNITAT PRODUCTORA DE CALOR PER GAS NATURAL >70KW. TRIMESTRAL	BR	PERSONAL PROPI
UNITAT PRODUCTORA DE CALOR PER ENERGIA SOLAR (PLAQUES)	DESTAPAR COL·LECTOR SOLAR D'ALT RENDIMENT	OS	PERSONAL PROPI (*)
	REVISIÓ UNITAT PRODUCTORA DE CALOR PER ENERGIA SOLAR. ANUAL	OS	PERSONAL PROPI (*)
	TAPAR COL·LECTOR SOLAR D'ALT RENDIMENT	OS	PERSONAL PROPI (*)
DISTRIBUCIÓ CALEF.	REVISIÓ DISTRIBUCIÓ DE CALEFACCIÓ PER AIGUA. ANUAL	OS	PERSONAL PROPI
SUBMINISTRAMENT GAS	REVISIÓ SUBMINISTRAMENT DE GAS NATURAL. ANUAL	OS	PERSONAL PROPI
COMPTADOR I ESCOMESA DE GAS NATURAL	LECTURA DEL COMPTADOR DE GAS NATURAL. MENSUAL	OS	PERSONAL PROPI
	REVISIÓ DE LA INSTAL·LACIÓ DE GAS NATURAL. QUINQUENAL.	SG	PERSONAL PROPI
INSTAL·LACIÓ ELÈCTRICA	REVISIÓ QUADRE ELÈCTRIC DE DISTRIBUCIÓ. ANUAL	BR	PERSONAL PROPI
ENLLUMENAT INTERIOR	REVISIÓ ENLLUMENAT D'EMERGÈNCIA. TRIMESTRAL	OS	PERSONAL PROPI

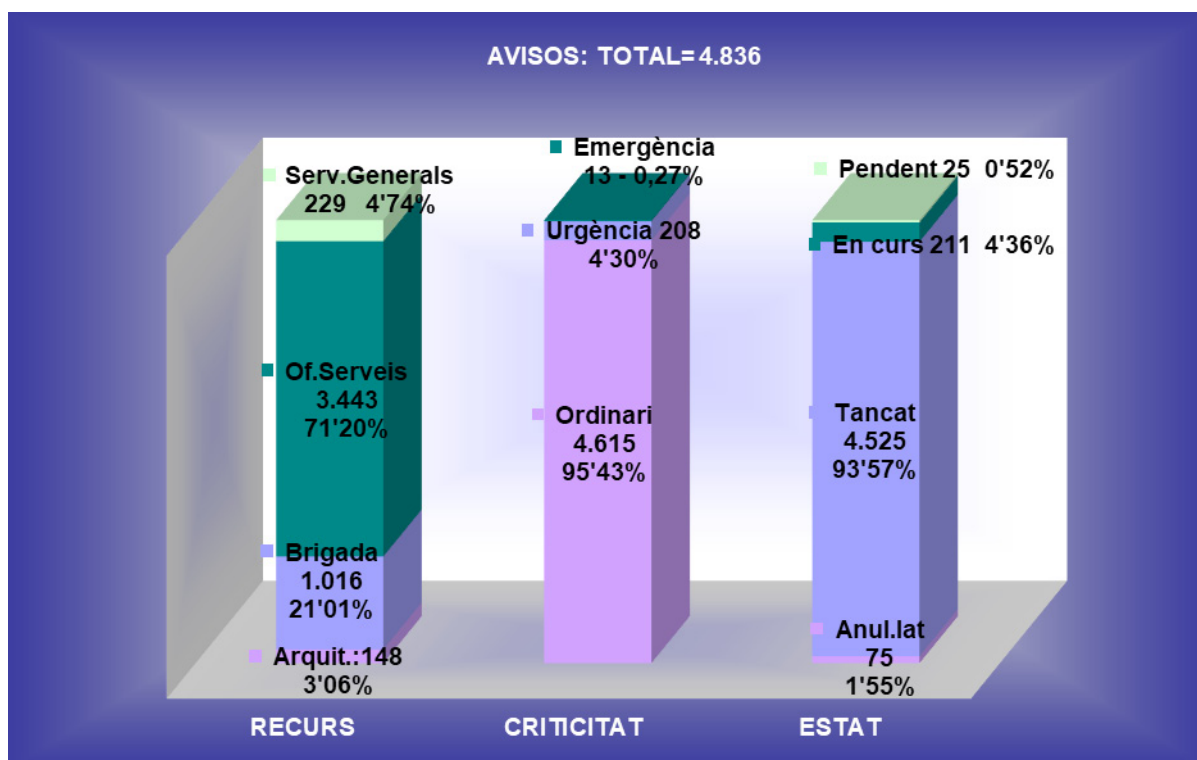
EQUIP	REVISIÓ	SERVEI	CONTRACTISTA
QUADRE ELÈCTRIC	REVISIÓ QUADRE ELÈCTRIC GENERAL. ANUAL	BR	PERSONAL PROPI
COMPTADORS ELÈCTRICS	LECTURA DEL COMPTADOR D'ELECTRICITAT. MENSUAL	OS	PERSONAL PROPI
	OCA INSTAL·LACIÓ ELÈCTRICA. 5 ANYS	SG	PERSONAL PROPI
CONNEXIÓ A TERRA	REVISIÓ CONNEXIÓ TERRA. ANUAL	BR	PERSONAL PROPI
	REVISIÓ CONNEXIÓ TERRA. BIANUAL	BR	PERSONAL PROPI
	REVISIÓ CONNEXIÓ TERRA. QUINQUENAL	BR	PERSONAL PROPI
ASCENSORS HIDRÀULICS: 08/050307	REVISIÓ D'ASCENSORS HIDRÀULICS A SALA DE MÀQUINES, SOSTRE CABINA O FORAT, FOSSO.TIPUS A.MENSUAL	0	EBYP / EMBARBA
	REVISIÓ D'ASCENSORS HIDRÀULICS DES DEL SOSTRE DE LA CABINA O FOSSO.TIPUS B CADA PLANTA.MENSUAL	0	EBYP / EMBARBA
	REVISIÓ D'ASCENSORS HIDRÀULICS. SEMESTRALS 1-2-3	0	EBYP / EMBARBA
	REVISIÓ D'ASCENSORS HIDRÀULICS. ANUAL 1-2-3-4	0	EBYP / EMBARBA
	OCA D'ASCENSORS HIDRÀULICS. BIANUAL	SG	PERSONAL PROPI
MUNTACÀRREGUES HIDRÀULIC: 08/050315	REVISIÓ MENSUAL MUNTACÀRREGUES TIPUS A.	0	EBYP / EMBARBA
	REVISIÓ MENSUAL DE MUNTACÀRREGUES A CADA PLANTA. TIPUS B	0	EBYP / EMBARBA
	REVISIÓ DE MUNTACÀRREGUES. SEMESTRALS.	0	EBYP / EMBARBA
	REVISIÓ DE MUNTACÀRREGUES. ANUAL.	0	EBYP / EMBARBA
CUINA	REVISIÓ ESCALFADORS D'AIGUA I ALTRES APARELLS ELÈCTRICS DE LA CUINA. ANUAL	0	SERHS / SERUNION
	REVISIÓ DELS EQUIPS DE GAS DE LA CUINA. ANUAL	0	SERHS / SERUNION
	REVISIÓ DE FRIGORÍFICS ANUAL	0	SERHS / SERUNION
	REVISIÓ ESCALFADORS D'AIGUA AMB GAS . BIANUAL	0	SERHS / SERUNION
	REVISIÓ DELS APARELLS DE GAS DE LES CUINES. TRIMESTRAL	0	SERHS / SERUNION
CAMPANA EXTRACTORA	REVISIÓ CAMPANA EXTRACTORA. ANUAL	0	SERHS / SERUNION
RENTA VAIXELLES	REVISIÓ MAQUINES DE RENTAR (VAIXELLES) ANUAL	0	SERHS / SERUNION
LLAUNERIA	REVISIÓ UNITAT ACUMULADORA. ANALÍTICA LEGIONEL-LA. ANUAL	BR	PERSONAL PROPI
XARXA DE CANONADES	REVISIÓ XARXA DE CANONADES (AIGUA FREDA I CALENTA) . ANUAL	OS	PERSONAL PROPI
COMPTADOR D'AIGUA	LECTURA I REVISIÓ DEL COMPTADOR D'AIGUA. MENSUAL	OS	PERSONAL PROPI
CONJUNT D'ACUMULADORS	REVISIÓ UNITAT ACUMULADORA. TEMPERATURA. DIARI	OS	PERSONAL PROPI
	DESINFECCIÓ UNITAT ACUMULADORA. MENSUAL	OS	PERSONAL PROPI
	REVISIÓ UNITAT ACUMULADORA. REVISIÓ FUNCIONAMENT. ANUAL	OS	PERSONAL PROPI
	REVISIÓ UNITAT ACUMULADORA PER EMPRESA COL·LABORADORA. 4 ANYS	SG	PERSONAL PROPI
	REVISIÓ UNITAT ACUMULADORA. SETMANAL	OS	PERSONAL PROPI
ANTENES RECEPTORES	REVISIÓ ESTACIÓ RECEPTORA DE TV: (V.H.F., F.M., U.H.F.). ANUAL	OS	PERSONAL PROPI
ALTAVEUS	REVISIÓ MEGAFONIA INTERIOR I EXTERIOR: ALTAVEUS. ANUAL	OS	PERSONAL PROPI
MURS D'OBRA	REVISIÓ DELS MURS COLINDANTS AMB PROPIETATS D'ALTRES VEÏNS. ANUAL	OS	PERSONAL PROPI
REIXATS DE FERRO	REVISIÓ FERRAMENTA D'ACER PINTAT. ANUAL	OS	PERSONAL PROPI
TANQUES DE FUSTA	POLIR I ENVERNISSARELS ELEMENTS EXTERIORS DE FUSTA: ANUAL	OS	PERSONAL PROPI
TANQUES METÀL·LIQUES	REVISIÓ REIXATS, TANQUES I ALTRES ELEMENTS METÀL·LICS EXTERIORS	OS	PERSONAL PROPI
MOBILIARI URBÀ	REVISIÓ AIXOPLUCS. TRIANUAL	AT	PERSONAL PROPI
JOCS INFANTILS	REVISIÓ JOCS INFANTILS. BIANUAL	OS	PERSONAL PROPI
COMPLEMENTS DE PISTES ESPORTIVES	REVISIÓ COMPLEMENTS PISTES ESP: PORTERIES, CISTELLES, I PK. BICIS. TRIMESTRAL	OS	PERSONAL PROPI
	PINTAT O ENVERNISSAT DE COMPLEMENTS DE PISTES ESPORTIVES. 10 ANYS	OS	PERSONAL PROPI
AIXOPLUCS. PÈRGOLA	NETEJAR AIXOPLUCS. TRIMESTRAL	OS	PERSONAL PROPI
SEIENTS I TAULES	REVISIÓ SEIENTS I TAULES. TRIANUAL	OS	PERSONAL PROPI
PAPERERES	REVISIÓ PAPERERES. TRIANUAL	OS	PERSONAL PROPI
SORRAL INFANTIL	REVISIÓ I NETEJA DEL SORRAL. DIARI	OS	PERSONAL PROPI
CLAVEGUERAM	PINTURA DE JOCS INFANTILS. BIANUAL.	OS	PERSONAL PROPI
	TRACTAMENT I NETEJA DEL SORRAL. TRIMESTRAL	OS	PERSONAL PROPI
	NETEJAR XARXA DE DESGUÀS DE PATIS I PISTES. TRIMESTRAL	OS	PERSONAL PROPI
ENLLUMENAT EXTERIOR	REVISIÓ DE L'ENLLUMENAT EXTERIOR. MENSUAL.	OS	PERSONAL PROPI
FONTS (2 unitats)	REVISIÓ FONTS. TRIMESTRAL	OS	PERSONAL PROPI
ENJARDINAMENTS	ESPOGAR ARBRAT. ANUAL	SG	PERSONAL PROPI

(*) No s'executen on no hi ha proteccions col·lectives

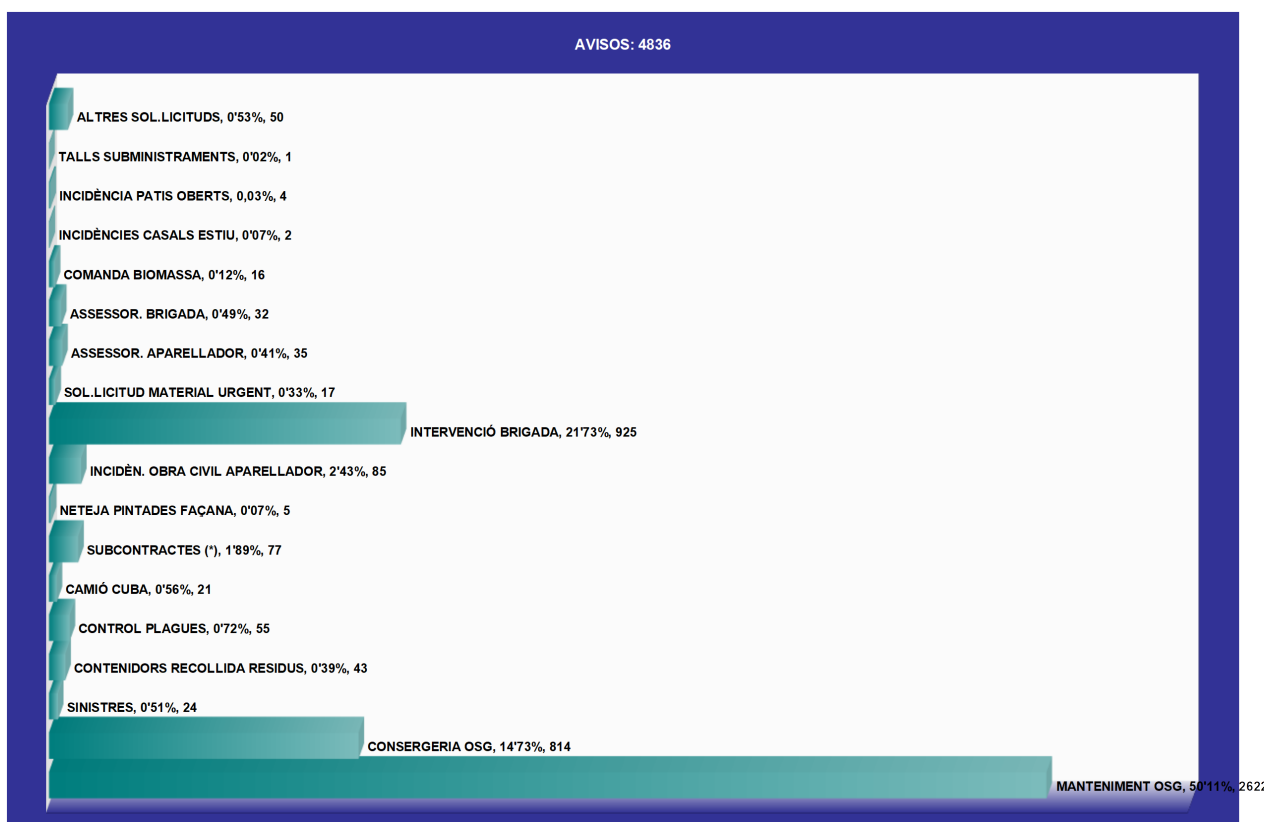
Manteniment correctiu, renovació d'equips i obres de millora: 18% de les intervencions

El manteniment correctiu són les actuacions que s'han dut a terme arran de la detecció d'una incidència i es recullen al programa de gestió del manteniment sota la categoria d'Avisos.

Al llarg del curs 2019-2020 s'han recollit un total de 4836 avisos, que han estat atesos majoritàriament per l'oficial de serveis de l'escola i per la brigada en segon lloc. El gran gruix d'aquests avisos van ser ordinaris i actualment estan resolts.



La distribució dels avisos en funció de la seva tipologia ha estat:



(*) Subcontractes: ascensors, cuina, contra incendis, clima serveis centrals i conservatori, alarmes.

16.5 Actuacions més significatives

Les actuacions més significatives en quant a manteniment correctiu i obres RAM han estat:

Pintura d'edificis	<ul style="list-style-type: none"> • Pintura integral de l'escola d'infantil i primària Auró. • Pintura integral de l'escola bressol La Casona. • Pintura de la segona planta i patis del edifici educatiu Germans Amat. • Petites intervencions a diversos centres com l'escola d'adults La Llar, l'escola d'infantil i primària Isaac Peral, l'escola bressol L'Esquitx i l'escola d'adults Ramon Llull.
Actuacions vàries	<ul style="list-style-type: none"> • EB Tabalet i EB Moisés: substitució del paviment del menjador: 10.882,79 € • EB Tabalet: impermeabilització d'una terrassa: 29.524 € • Germans Amat: substitució de part de les finestres d'una planta de l'edifici educatiu, executat amb el personal d'un pla d'ocupació: 15.546,90 € • Seguretat a les cobertes de diverses escoles bressol, adequant-les per poder fer el manteniment amb totes les mesures de protecció: 63.299,41 € (IFS). Escoles: Vallparadís, L'Esquitx, Coloraines, Soleia, Somriures i Moisés • EB L'Esquitx: substitució dels canviadors de totes les aules: 16.380,38 € (IFS) • Germans Amat: substitució de la caldera amb personal propi. Import del material: 11.916,33 € • Actuacions diverses de paleta a 7 escoles: 33.213,10 €. Aquestes actuacions inclouen la impermeabilització d'una terrassa a l'escola Font de l'Alba, reparacions diverses i pintura de la façana del pati de l'edifici d'infantil de l'escola Bisbat d'Egara, substitució del paviment de la cuina de l'EB Coloraines, reparacions i consolidació del ràfec perimetral de l'edifici principal de l'escola JM Casals, impermeabilització del badalot de l'ascensor de l'escola municipal La Llar, nou paviment del porxo de l'antiga casa del conserge i reparació d'una gran fissura a la façana de l'edifici d'infantil de l'escola Ramón y Cajal y retirada de part d'una grada del pati de l'escola Enxaneta que era perillosa pels infants. • Substitució de les calderes de les escoles La Roda, Ramón y Cajal, CFA Anna Murià, EEE FATIMA, per import 112.963,30 €. Despesa cofinançada amb subvenció de la Diputació de Barcelona per import de 50.000 €.
Biomassa	<p>S'estan modificant la gestió del manteniment i subministrament de combustible de les calderes de biomassa. Els canvis que s'estan realitzats inclouen:</p> <ul style="list-style-type: none"> • Pel que fa al manteniment de les instal·lacions: adhesió a l'acord marc de l'ACM per a la contractació amb ENERGRUP BIO RENOVABLES SL. • Pel subministrament de Pèl·let: s'han iniciat els tràmits per l'adhesió a l'acord marc de l'ACM per a la contractació amb IBERPELLET, SL • Pel subministrament d'estella: s'ha tramitat un conveni amb el Consell Comarcal del Vallès Occidental per al subministrament d'estella procedent del centre logístic del Vallès Occidental en el marc del projecte Boscos Vallès, per l'aprofitament de la biomassa procedent dels boscos de la comarca.

16.6 Utilització de les instal·lacions escolars fora de l'horari lectiu

16.6.1. Patis Oberts

En aquest exercici, malgrat la voluntat de la Corporació era repetir el projecte de patis oberts començant l'activitat a mitjans del mes d'abril, el confinament va fer-ho impossible. Un cop a mitjans de juny va quedar clar que les activitats de lleure es podrien dur a terme, i sota quines mesures de prevenció s'havien d'organitzar, es va licitar un contracte per proveir el servei de patis oberts a les següents escoles:

DISTRICTE 4	
<p>Escola Roc Alabern Entitat: Assoc. Educ. Can Palet Del 12 de juliol al 31 de desembre De dimarts, dijous i divendres i de 18 a 21h Diumenges de 16 a 21h</p>	
La resta de districtes han obert del 12 d'abril al 13 de setembre	
DISTRICTE 1	DISTRICTE 5
<p>Escola Lanaspà Giralt Entitat: Assoc. Educ. Can Palet De dimarts, dijous i divendres de 18 a 20 h Dissabtes i diumenges de 16 a 20 h</p>	<p>Escola Marià Galí Entitat: Assoc. Educ. Can Palet De dimarts, dijous i divendres de 18 a 20 h Dissabtes i diumenges de 16 a 20 h</p>
DISTRICTE 2	DISTRICTE 6
<p>Escola Mare de Déu de Montserrat Entitat: CE Tremola De dimarts, dijous i divendres de 18 a 20 h Dissabtes i diumenges de 16 a 20 h</p>	<p>Escola Font de l'Alba Entitat: Grup d'Esplai La Fàbrica De dimarts a divendres de 18 a 20.30h Dissabtes de 16 a 20h</p>

Com a conseqüència de les mesures de prevenció necessàries derivades de la pandèmia s'han produït dues novetats d'importància en la provisió del servei:

- Cada pati ha disposat de dos educadors en comptes d'un
- S'ha limitat l'aforament a 30 participants per pati

A banda d'aquestes mesures, lògicament, es van establir també les mesures de prevenció establertes per a la resta d'activitats d'estiu (higiene de mans, ús de mascareta i distanciament interpersonal en la mesura del possible), i mesures extraordinàries de neteja i desinfecció dels espais després de l'activitat.

Les despeses associades a aquest projecte han estat:

CONCEPTE	IMPORT
Despesa del contracte de serveis	33.561,00 €
Despesa associada a la neteja i compra de productes higiènics.	2.933,21 €
TOTAL	36.494,21 €

Dades de participació:

PARTICIPACIÓ	DISTRICTE 1	DISTRICTE 2	DISTRICTE 4	DISTRICTE 5	DISTRICTE 6	TOTALS
	Lanaspa	Montserrat	Roc Alabern	Marià Galí	Font De L'alba	
Usuaris	150	217	231	122	112	832
Usos	409	1.297	1.712	496	758	4.672
Dies obertura registrats	43	45	56	43	43	230
Mitjana d'usos /dia	9,51	28,82	30,57	11,53	17,63	20,31

16.6.2. Projecte Versembrant

Aquest curs, com a alternativa al pati obert de l'institut Egara, des de l'Ajuntament s'ha promogut el projecte Versembrant, que pretén fomentar la participació del jovent i el desenvolupament de la seva consciència artística i, alhora, crítica i que consisteix en tallers de diverses disciplines d'expressió musical i d'arts plàstiques (hip-hop, breakdance, graffiti,...).

El projecte es va iniciar en data 1 de juliol i finalitzava el 31 d'octubre, però malauradament els dos últims dies no s'han pogut celebrar degut a les restriccions aprovades pel PROCICAT per combatre la pandèmia.

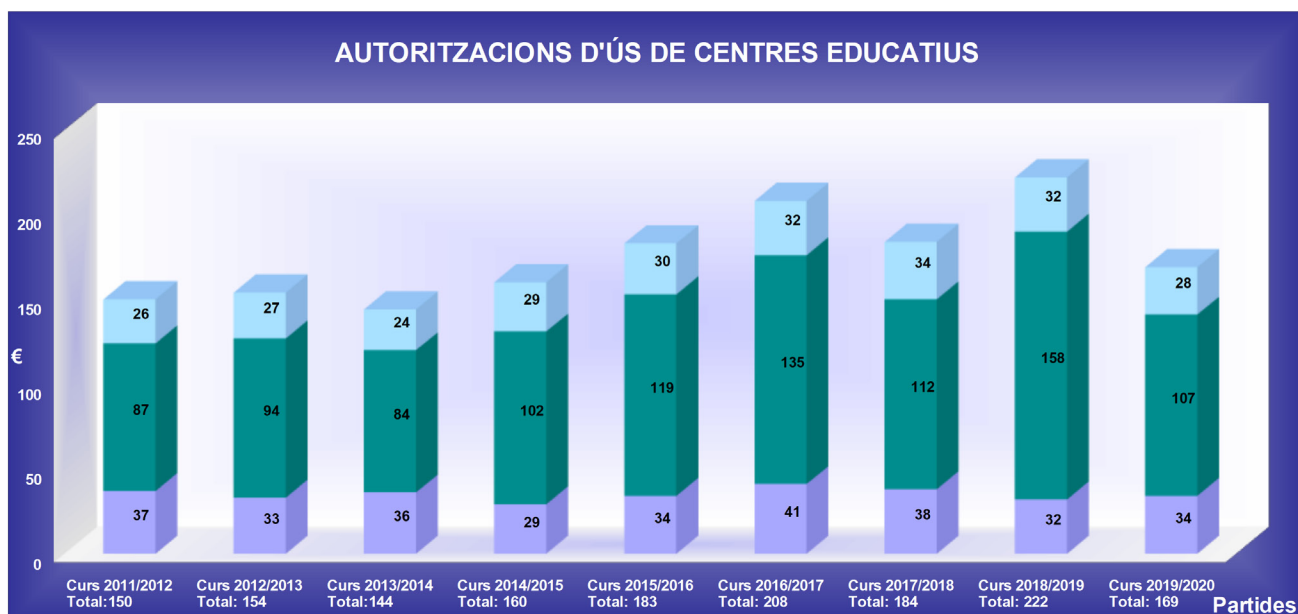
El cost del projecte ha estat de:

CONCEPTE	IMPORT
Despesa del contracte de serveis	16.823,60 €
Despesa associada a la neteja i compra de productes higiènics o similars	386,84 €
TOTAL	17.210,44

16.6.3 Ús social dels centres educatius: curs 2019-2020

Autoritzacions per a la cessió de l'ús de les escoles d'infantil i primària:

Degut a la pandèmia de la COVID-19 hi ha hagut una davallada en el xifres, ja que els centres educatius van romandre tancats del març al juny.



- **Anuals:** a entitats o clubs esportius i culturals, AFAs, cooperatives, esplais...per fer-ne ús durant tot el curs escolar o bona part d'aquest. Bàsicament per entrenaments esportius i esplais.
- **Sporàdics:** a entitats o clubs esportius i culturals, AFAs, cooperatives, esplais...per fer-ne ús durant 1 o més dies, però en intervals de curta durada. Sobretot xerrades, assatjos de curta durada, trobades d'entitats esportives o culturals.
- **Casals:** bàsicament a AFAs o esplais per fer casals durant les vacances escolars de l'estiu.

16.7 Actuacions davant la pandèmia del COVID-19

COVID-19

Aquest curs l'activitat ordinària del servei s'ha vist afectada, com totes les altres, per la pandèmia de la COVID19. Durant les setmanes de confinament total el servei es va encarregar d'atendre les urgències del dia a dia (incidències amb les alarmes, inundacions d'alguns espais, talls de subministrament elèctric i similars) i va col·laborar en les actuacions de suport a la ciutadania i a l'educació.

En aquest darrer àmbit, les actuacions més significatives han estat:

17 a 20 març	Recollida de guants, mascaretes i hidrogel alcoholitzat per les escoles bressol i trasllat a la nau (3 oficials de brigada)
18 de març	Adequació d'espais a la planta baixa de l'escola França per allotjar persones sense sostre de l'Andana (7 osg i 1 oficials brigada) - 1.897,28€
23 de març	Recollida de guants, mascaretes i hidrogel alcoholitzat a l'escola El Cingle i trasllat a la nau (3 oficials brigada)
24 de març	Trasllat dels EPI recollits a les EB al magatzem de logística de l'Ajuntament (cap de la brigada)
25 de març	Buidatge dels aliments frescs de totes les escoles públiques d'infantil i primària, escoles bressols i FATIMA, donats per les empreses adjudicatàries del servei de menjadors escolars (Serhs i Serunion) i trasllat al Rebost de la Creu Roja (tot el col·lectiu d'OSG i oficials de brigada)
30 de març	Trasllat de 9 ordinadors de l'Ins. Jaume Cabrer en préstec al domicili particular d'alumnes que no en disposen (4 oficials de brigada).
3 d'abril:	Portar material didàctic al domicili d'un alumne de l'escola Bisbat d'Egara
abril i maig	Repartiment a domicili de 700 kits escolars per l'alumnat més desfavorit de la ciutat.
6 i 7 de maig	Recollida de diversos palets de llet de 5 escoles de primària i transport a El Rebost.
Durant maig i juny	Repartició a domicili 500 tablets per el seguiment del curs a famílies sense dispositius electrònics. El lliurament es va fer d'acord amb les peticions efectuades per les escoles de la ciutat. Les tablets van ser donades per l'Església de Jesucrist dels Sants dels Darrers Dies. També es va fer el repartiment a domicili d'ordinadors a alumnes de l'Institut Terrassa.
	Adaptació de l'edifici del Servei d'Educació, les escoles bressol, municipals i neteja de les escoles d'infantil i primària per el període de preinscripcions, que es va portar a terme durant l'estat d'alarma, i per la posterior reobertura dels centres, realitzant la senyalització i col·locació de material de protecció a les escoles bressol i municipals i la neteja de totes les escoles públiques d'infantil i primària. - 4.805,80€



Treballs diversos a l'escola Bisbat d'Ègara



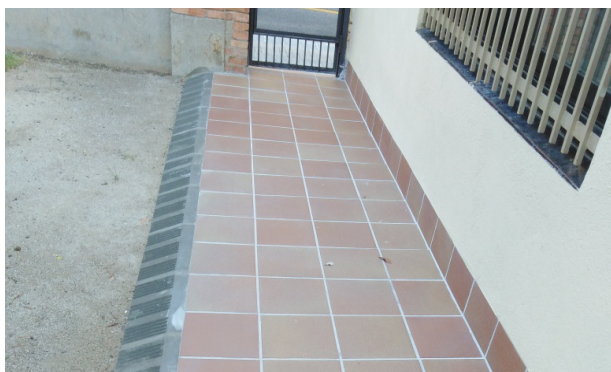
Nova caldera a l'Escola La Roda



Treballs diversos a l'escola Enxaneta



Treballs diversos a l'escola Font de l'Alba



Treballs diversos a l'escola Ramón y Cajal



Canviador a l'escola bressol Esquitx



Seguretat coberta escola bressol Esquitx



Seguretat coberta escola bressol Vallparadís



Seguretat coberta escola bressol Moisès



Paviment escola bressol Moisès



Impermeabilització a l'EBM Tabalet



Impermeabilització a l'EBM Tabalet



Reforma finestres edifici Germans Amat



Seguretat coberta escola bressol Coloraines



Nova caldera escola Ramón y Cajal



Instal·lació caldera Ramón y Cajal

Ajuntament  de Terrassa

Educació
www.terrassa.cat/educacio

 **consell**
municipal *escolar* **de terrassa**

TERRASSA EDUCA
Xarxa d'Entitats

OME
Oficina Municipal
d'Escolarització

 **pla educatiu d'entorn**
Terrassa