



GUIA PRÀCTICA DEL REGLAMENT MUNICIPAL DE PARTICIPACIÓ CIUTADANA

La Guia que teniu a les mans és una eina pensada per facilitar el coneixement de tots els recursos i normes que potencien i regulen la participació a Terrassa.

És un document pràctic i entenedor que explica a les entitats, als col·lectius i a la ciutadania com es poden utilitzar els canals previstos pel Reglament Municipal de Participació Ciutadana de l'Ajuntament de Terrassa.

Redacció: Quòrum Consultors www.quorum.com
Disseny gràfic i maquetació: Erika Escudero.
Coordinació i revisió: Servei Qualitat Democràtica.

01

REGLAMENT MUNICIPAL DE PARTICIPACIÓ CIUTADANA DE TERRASSA

Què és?
A qui s'adreça?
Com s'ha fet?
Quina estructura té?

02

LA PARTICIPACIÓ CIUTADANA AL GOVERN

Què és?
A qui s'adreça?

03

EL REGISTRE MUNICIPAL D'ENTITATS CIUTADANES I EL REGISTRE MUNICIPAL DE PARTICIPACIÓ DE LA CIUTADANIA

Què és el Registre Municipal d'Entitats Ciutadanes (RMEAC)?
Què és el Registre Municipal de Participació de la Ciutadania?

04

INSTRUMENTS I MECANISMES PER PARTICIPAR-HI

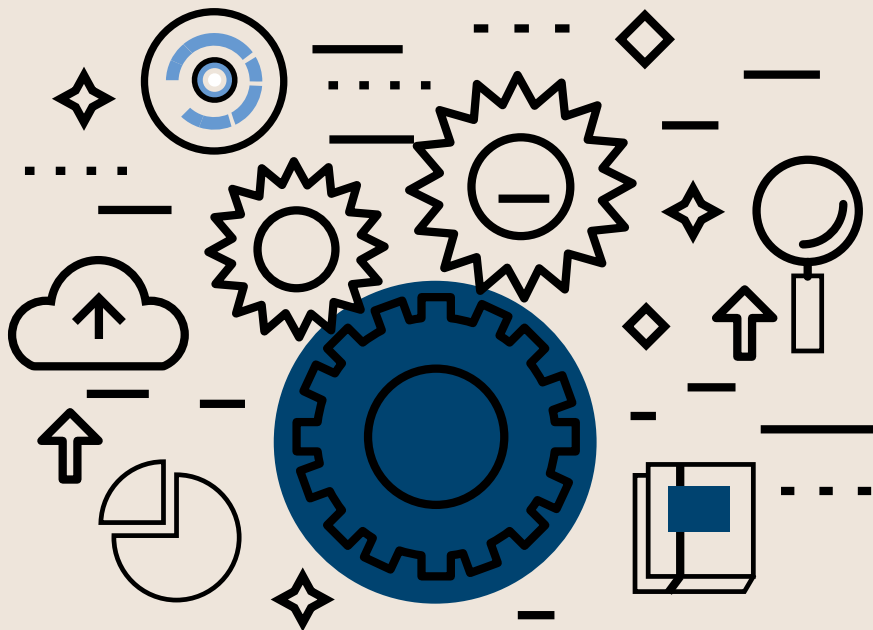
Com pot participar-hi la ciutadania?
El dret de petició
La iniciativa ciutadana
Queixes i suggeriments
Intervencions ciutadanes en les comissions municipals
Intervencions ciutadanes en el Ple municipal
Consultes populars no referendàries
Audiència pública
Consells municipals sectorials
Consells municipals de districte
Processos de participació ciutadana
Procés participatiu del programa d'acció municipal (PAM)

05

FOMENT DE L'ASSOCIACIONISME I EL VOLUNTARIAT

Quines accions promourà l'Ajuntament?





01

REGLAMENT MUNICIPAL DE PARTICIPACIÓ CIUTADANA DE TERRASSA

1.1

QUÈ ÉS?

És una eina compartida entre l'Ajuntament i la ciutadania que permet i facilita la implicació de la ciutadania en la vida pública de la ciutat. El 9 de setembre de 2016 va entrar en vigor.

1.2

A QUI S'ADREÇA?

A totes les persones, les entitats i els col·lectius de la ciutat.

El Reglament distingeix entre (art. 2):

- Veí o veïna: tota persona inscrita en el padró de Terrassa.
- Ciutadà o ciutadana: qualsevol persona, estigui inscrita o no en el padró de Terrassa.
- Interessat o interessada: qualsevol persona física o jurídica que tingui un interès directe en un procediment administratiu concret.
- Entitat: associació ciutadana inscrita al Registre Municipal d'Entitats i Associacions Ciutadanes.
- Col·lectiu: són les plataformes, les xarxes o altres formes d'activitat col·lectiva que no disposen de personalitat jurídica i que estan inscrites en el Registre Municipal de Participació de la Ciutadania.

13

COM S'HA FET?

Amb el debat i la recollida d'aportacions dels grups polítics, els serveis municipals, les entitats i la ciutadania.

14

QUINA ESTRUCTURA TÉ?

El Reglament municipal de participació ciutadana està format per un preàmbul, un títol preliminar, cinc títols i onze disposicions.

Preàmbul

- Recull l'esperit del nou Reglament, per què s'ha fet un nou Reglament i com s'ha elaborat.

Títol preliminar

- Descriu a qui s'adreça el Reglament i quines són les lleis de referència.

Títol primer

- Explica els drets de participació de la ciutadania i regula les iniciatives ciutadanes i les intervencions en els òrgans municipals.

Títol segon

- Descriu els principis del Govern Obert.

Títol tercer

- Regula els instruments i els mecanismes de participació.

Títol quart

- Descriu els processos de participació ciutadana i el foment de l'educació en la participació.

Títol cinquè

- Recull el compromís municipal per al foment de l'associacionisme i el voluntariat.

Disposicions

- Recullen aspectes de la mateixa normativa: recursos tècnics i pressupostaris, els espais de seguiment i com es farà el desplegament del Reglament.



DEBAT APORTACIONS EN GRUP ENTITATS





02

LA PARTICIPACIÓ CIUTADANA I EL GOVERN OBERT

2.1

QUÈ ÉS LA PARTICIPACIÓ CIUTADANA?

És la incorporació de la ciutadania en els assumptes públics i en la presa de decisions a través del debat i la construcció col·lectiva de propostes i iniciatives, sota els valors de la proximitat, la transparència, l'eficàcia i la rendició de comptes.

Com s'hi pot participar?

A través dels espais i els processos on la ciutadania i l'Ajuntament construeixen de manera compartida les polítiques municipals i els projectes comunitaris.

Quin és l'objectiu?

Millorar la qualitat democràtica de Terrassa, i això només és possible amb:

- La **cooperació** ciutadana.
- La **coproducció**, entre l'Ajuntament i la ciutadania, de serveis, actuacions, projectes i activitats.
- La **codecisió**, entre l'Ajuntament i la ciutadania, d'aquells assumptes d'especial rellevància.
- La **coavaluació** i el seguiment per part de la ciutadania de les actuacions municipals.

COOPERACIÓ
COPRODUCCIÓ
CODECISIÓ
COAVALUACIÓ

2.2

QUÈ ÉS EL GOVERN OBERT?

És una nova manera de fer, de governar, de l'Ajuntament que promou la transparència, l'accés a la informació municipal i la participació ciutadana.

Quins són els principis del Govern Obert (art. 12)?

- Transparència en la gestió i l'accés a la informació.
- Diàleg permanent amb la ciutadania.
- Participació ciutadana en els processos de presa de decisions.
- Rendició de comptes econòmica i social de les actuacions municipals.
- Foment de l'accés electrònic a l'Administració i a la publicitat activa.

Quina informació trobem al portal <http://governobert.terrassa.cat/> (art. 14)?

- Transparència: informació institucional i acció de govern, informació econòmica, convenis i subvencions, contractacions, informació jurídica i indicadors de transparència.
- Participació: Reglament de participació ciutadana, tràmits i recursos per a entitats, informació dels consells i altres espais de participació i processos participatius.
- Open data: dades de Terrassa que l'Ajuntament posa a disposició pública per consultar, analitzar, reutilitzar i compartir.



DIÀLEG
PARTICIPACIÓ
Transparència
ACCÉS A LA INFORMACIÓ





03

EL REGISTRE MUNICIPAL D'ENTITATS CIUTADANES I EL REGISTRE MUNICIPAL DE PARTICIPACIÓ DE LA CIUTADANIA

3.1

QUÈ ÉS EL REGISTRE MUNICIPAL D'ENTITATS CIUTADANES RMEAC (ART. 37)?

- És el registre que permet a l'Ajuntament conèixer el nombre i les característiques de les entitats existents a la ciutat, amb l'objectiu d'afavorir el suport municipal a l'associacionisme.
- Es poden inscriure al RMEAC totes aquelles entitats sense ànim de lucre amb seu a la ciutat de Terrassa l'objectiu de les quals sigui la millora dels interessos generals o sectorials de la ciutadania del municipi.
- Per sol·licitar la inscripció, cal que l'entitat estigui registrada en el Registre d'Entitats Jurídiques de la Generalitat o en altres registres oficials.
- La correcta inscripció en l'RMEAC serà requisit per accedir a qualsevol mena d'ajut o subvenció municipal.

3.2

QUÈ ÉS EL REGISTRE MUNICIPAL DE PARTICIPACIÓ DE LA CIUTADANIA (ART. 38)?

- És el registre on es poden inscriure la ciutadania major de setze anys i els col·lectius de la ciutat que no disposin de personalitat jurídica i que vulguin participar o col·laborar en els espais i els processos de participació que impulsi l'Ajuntament.
- Entre les persones inscrites, es realitzarà la tria per sorteig de les que formen part dels diferents consells i comissions de processos participatius.



04

INSTRUMENTS I MECANISMES PER PARTICIPAR-HI

4.1

COM POT PARTICIPAR-HI LA CIUTADANIA?

A través dels següents canals i espais de participació:

- El dret de petició.
- La iniciativa ciutadana.
- Queixes i suggeriments.
- Intervencions en el Ple i en les comissions informatives.
- Consultes populars.
- Audiències públiques.
- Consells municipals de participació.
- Processos de participació ciutadana.

4.2

EL DRET DE PETICIÓ (ART. 7)

Què és el dret de petició?

És el dret que permet sol·licitar davant de l'Ajuntament l'adopció d'actes o d'acords que tinguin per objecte qualsevol assumpte o matèria que sigui de competència municipal.

Qui el pot exercir?

- Ciutadans i ciutadanes.
- Entitats.
- Collectius.

Com?

- S'ha de fer un escrit de petició i presentar-lo al registre municipal, de forma presencial o telemàtica.
- Un cop presentat l'escrit, l'Ajuntament n'acusarà la recepció en un termini màxim de deu dies. Admesa la petició, l'Ajuntament la respondrà en un període que no superi els tres mesos.

4.3

LA INICIATIVA CIUTADANA (ART. 8)

Què és la iniciativa ciutadana?

És el mecanisme pel qual els veïns i les veïnes majors de setze anys poden instar l'Ajuntament a promoure actuacions de competència municipal, mitjançant la recollida i la presentació de signatures.

Sobre quins temes es poden promoure iniciatives ciutadanes i quantes signatures es necessiten?

TEMES	ÀMBIT	NOMBRE DE SIGNATURES > 16 ANYS
PROMOURE PROCESSOS DE PARTICIPACIÓ CIUTADANA.	EN L'ÀMBIT DE CIUTAT	1.500
	EN L'ÀMBIT DE DISTRICTE	500
PROMOURE LA CONVOCATÒRIA DE CONSULTES POPULARS NO REFERENDÀRIES.	EN L'ÀMBIT DE CIUTAT	3.500
	EN L'ÀMBIT DE DISTRICTE	1.000
PROMOURE LA CONVOCATÒRIA D'UNA CONSULTA POPULAR REFERENDÀRIA D'ÀMBIT MUNICIPAL.	10.500 + EL 5% DE SIGNATURES DELS HABITANTS QUE EXCEDEIXIN ELS 100.000.	
PRESENTAR PROPOSTES D'ACORDS O ACTUACIONS EN MATÈRIES DE COMPETÈNCIA MUNICIPAL.		500
PRESENTAR SOL·LICITUDS DE REALITZACIÓ D'AUDIÈNCIA PÚBLICA O PROPOSTES PER A L'IMPULS DE L'ACCIÓ POLÍTICA I DE GOVERN MUNICIPAL.		500
PROMOURE UNA INICIATIVA REGLAMENTÀRIA CIUTADANA MUNICIPAL.		1.000

Com es pot presentar?

- S'ha de presentar una sol·licitud al Registre General de l'Ajuntament, de forma presencial o telemàtica, amb el contingut de la proposta que es promou i els noms de les persones que componen la comissió promotora.
- La comissió promotora haurà d'estar formada per un mínim de tres veïns i veïnes majors d'edat i serà la representant de les persones signants de la iniciativa.
- Un cop els serveis municipals corresponents hagin examinat la iniciativa, l'Alcaldia o regidoria delegada es pronunciarà de forma motivada en el termini de quinze dies hàbils pel que fa a la seva admissió o no a tràmit.

- En cas d'admissió, la comissió promotora recollirà les signatures dels veïns i les veïnes majors de setze anys, fent constar el nom i els cognoms, el número de DNI o NIE i el domicili.
- Les signatures autenticades, juntament amb les acreditacions de les persones signants en el padró municipal, s'hauran de presentar al Registre General de l'Ajuntament, en el termini màxim de tres mesos.
- La iniciativa ciutadana se sotmetrà, previ dictamen de la Comissió Informativa competent en la matèria que es tracti, a debat i votació en el Ple municipal.

44

QUEIXES I SUGGERIMENTS (ART. 9)

Què són les queixes i els suggeriments?

La ciutadania, les entitats i els col·lectius de Terrassa poden formular consultes, queixes i suggeriments sobre el funcionament i les actuacions municipals.

Com es poden presentar?

- A través dels diferents canals d'atenció ciutadana: de forma presencial, telefònica o telemàtica.
- En els casos de greuges entre la ciutadania respecte a actuacions de l'Ajuntament, mitjançant la Sindicatura Municipal de Greuges de Terrassa.

4.5

INTERVENCIONS CIUTADANES EN LES COMISSIONS MUNICIPALS (ART. 10)

Totes les reunions de les comissions municipals són públiques i estan obertes a la ciutadania, excepte en aquells assumptes que hagin de tenir un tractament reservat d'acord amb la normativa vigent. A més del dret d'assistir a les reunions, s'hi pot intervenir prèvia sol·licitud.

Qui pot intervenir-hi?

- Veïns i veïnes majors de setze anys.
- Entitats inscrites en el Registre Municipal d'Entitats i Associacions Ciutadanes.
- Persones jurídiques que no siguin entitats ciutadanes i que estiguin inscrites en el Registre de Grups d'Interès de Catalunya
- Collectius que no disposin de personalitat jurídica i que estiguin inscrits en el Registre Municipal de Participació de la Ciutadania.

Com es pot sol·licitar?

- Presentant una sol·licitud al Registre General de l'Ajuntament, de manera presencial o telemàtica, adreçada a l'Alcaldia.
- La sol·licitud haurà de contenir: el punt de l'ordre del dia en què es vol intervenir, la persona que efectuarà la intervenció i les raons que motiven la sol·licitud d'intervenció.

4.6

INTERVENCIONS CIUTADANES EN EL PLE MUNICIPAL (ART. 11)

Qui pot intervenir-hi?

- Veïns i veïnes majors de setze anys.
- Entitats inscrites en el Registre Municipal d'Entitats i Associacions Ciutadanes.
- Persones jurídiques que no siguin entitats ciutadanes i que estiguin inscrites en el Registre de Grups d'interès de Catalunya i el seu sector públic.
- Collectius que no disposin de personalitat jurídica i que estiguin inscrits en el Registre Municipal de Participació de la Ciutadania.

Com es pot sol·licitar?

- Presentant una sol·licitud al Registre General de l'Ajuntament, de manera presencial o telemàtica, adreçada a l'Alcaldia.
- La sol·licitud haurà de contenir la referència al contingut i la identificació de la persona que efectuarà la intervenció. Caldrà aportar un breu esborrany del contingut del prec o la pregunta que es presentarà.
- Les sol·licituds s'hauran de presentar amb una antelació mínima de deu dies hàbils abans de la celebració del Ple municipal.

4.7

CONSULTES POPULARS NO REFERENDÀRIES (ART. 16)

Què és una consulta popular no referendària?

- Mitjançant una votació, es demana l'opinió a la ciutadania sobre una qüestió de competència municipal. El resultat no és vinculant per a l'Ajuntament.

Qui pot participar-hi?

- Veïns i veïnes majors de setze anys.

Qui les pot promoure?

- Una consulta popular no referendària la pot promoure: l'Alcaldia, el Ple municipal per majoria simple i els veïns i les veïnes.

En aquest cas, no cal l'autorització de l'Estat.

Què és una consulta popular referendària?

- Per la via d'una votació, es consulta a la ciutadania la decisió sobre una qüestió de competència municipal.
- Per portar-la a terme cal l'autorització de l'Estat.
- El resultat és vinculant per a l'Ajuntament.
- Pot votar el cos electoral, majors de divuit anys.

(ART. 17)

Quan serà obligatori fer una consulta popular?

S'impulsaran consultes populars abans de tirar endavant projectes d'especial rellevància per a la ciutat, com ara:

- Canvis en la modalitat de gestió d'un servei municipal bàsic.
- Plans, projectes o programes i modificacions de planejament que comportin reclassificacions de sòl no urbanitzable.
- Projectes superiors a deu milions d'euros.
- Podran ser exceptuats els casos d'interès públic i/o que hagin passat per un procés participatiu, degudament justificats i prèvia aprovació pel Ple.

4.8

AUDIÈNCIA PÚBLICA (ART. 18)

Què és una audiència pública?

És un acte de presentació pública per part del Govern municipal i el debat posterior amb la ciutadania, sobre l'acció municipal i els pressupostos municipals.

Quantes se n'han de realitzar?

- Com a mínim, una sessió d'audiència pública anual per cada regidoria.
- L'alcalde farà una audiència pública durant el tercer any del mandat.

Qui la pot sol·licitar?

- L'Alcaldia.
- Un consell municipal de districte o sectorial per majoria simple dels seus membres.
- Un mínim de set regidors i regidores.
- Es pot sol·licitar mitjançant la iniciativa ciutadana. El nombre mínim de signatures requerides és de 500.

Com es pot sol·licitar?

- Les sol·licituds d'audiència pública s'adreçaran a l'Alcaldia i s'hauran de presentar al Registre General de l'Ajuntament, ja sigui de forma presencial o de forma telemàtica, a través de la seu electrònica.
- En la sol·licitud caldrà assenyalar-hi el tema que s'hagi de tractar, indicant els motius de qui la proposa.

Quin format té una audiència pública?

1. Intervenció del Govern plantejant els antecedents i les propostes de futur del tema a tractar.
2. Intervenció de la ciutadania.
3. Resposta del Govern, quan les intervencions ciutadanes ho demanin.
4. Conclusions, si escau.

De cada audiència se'n farà un resum que es farà públic en la web municipal i al Portal del Govern Obert.

4.9

CONSELLS MUNICIPALS SECTORIALS (ART. 23 I 24)

Què són els consells sectorials?

Els consells sectorials són espais permanents de participació ciutadana que es creen per als diferents sectors de l'activitat municipal.

- Tenen caràcter deliberatiu, propositiu i capacitat d'assolir acords i tracten temes d'àmbit general de la ciutat i de continguts propis del seu interès.
- El seu objectiu és canalitzar la participació de la ciutadania i les entitats en els assumptes municipals de cada sector i fer-los participants del govern de la ciutat.
- Les diferents regidories promouran la creació dels consells sectorials del seu àmbit i seran les encarregades de dinamitzar-los.

Quines són les principals funcions?

- Debatre, assolir acords i fer el seguiment de les polítiques municipals de cada sector.
- Ésser un espai de consulta previ al debat i l'aprovació, en el Ple municipal, d'assumptes de rellevància de cada sector.
- Proposar solucions a problemes concrets del sector.
- Proposar prioritats en les dotacions pressupostàries municipals del sector.

Qui pot formar part dels consells sectorials?

- Entitats inscrites en el Registre Municipal d'Entitats Ciutadanes.
- Ciutadans i ciutadanes inscrits en el Registre Municipal de Participació de la Ciutadania.
- Col·lectius inscrits en el Registre Municipal de Participació de la Ciutadania.
- Regidors i regidores de l'equip de govern, competents en la matèria.
- Un representant de cada grup municipal.L.

Com funciona i s'organitza un consell sectorial?

- Pel que fa a l'organització, els reglaments específics de cada consell hauran de tenir les estructures mínimes següents: el plenari, la presidència, la vicepresidència, aquells òrgans col·legiats que en facilitin l'organització i aquells espais de treball que n'afavoreixin la dinàmica participativa.
- Les sessions dels consells són espais oberts on la ciutadania pot assistir, rebre informació detallada i intervenir segons estableixi el reglament específic de cada consell.
- El plenari dels consells es reunirà, com a mínim, un cop cada tres mesos i tantes vegades com el seu reglament ho estableixi.
- De cada reunió se n'elaborarà una acta que s'enviarà a totes les persones membres i entitats del sector. Les convocatòries, les actes, els informes i els acords dels consells municipals es publicaran al web municipal i al Portal de Govern Obert.

4.10

CONSELLS MUNICIPALS DE DISTRICTE (ART. 25 I 26)

Què són els consells de districte?

Els consells de districte són espais permanents de participació ciutadana de cada districte de la ciutat. El seu objectiu principal és impulsar la participació de la ciutadania dels barris de la ciutat per apropar la gestió municipal als barris i els districtes i canalitzar demandes i propostes que millorin la qualitat de vida dels seus veïns i les seves veïnes.

Quines són les principals funcions?

- Fer el seguiment, el control i l'avaluació de l'actuació municipal al districte i als seus barris.
- Debatre, detectar necessitats, prendre posicionaments i aportar propostes per a la millora dels barris.
- Fomentar la col·laboració entre els barris del districte i les seves entitats.
- Impulsar i dinamitzar la participació als districtes.

Qui pot formar part del plenari d'un consell de districte?

- Un regidor o una regidora per delegació de l'Alcaldia i que ostentarà la presidència del consell.
- Veïnes i veïns, a títol individual, de cada barri dels districtes i escollits per sorteig del Registre Municipal de Participació de la Ciutadania.
- Entitats i col·lectius de cada barri del districte, inscrits en el Registre Municipal d'Entitats Ciutadanes o en el Registre Municipal de Participació de la Ciutadania.
- Un representant de cada grup municipal.

- Representants de les comunitats educativa i sociosanitària del districte.
- Les persones membres del consell podran proposar la incorporació d'altres persones que n'enriqueixin el funcionament.

Com pot participar-hi la ciutadania?

- Les sessions del plenari del consell són obertes al públic.
- La ciutadania podrà intervenir en les sessions ordinàries, prèvia sol·licitud a la presidència, abans de començar la sessió.
- Es podrà consultar els acords, les actes i les convocatòries en el tauler informatiu de la seu del consell i en el web municipal.

Com funciona i s'organitza un consell de districte?

- Els consells de districte tenen la següent composició: el plenari, la presidència, la vicepresidència, grups de treball i la secretaria.
- Les principals funcions del plenari són: realitzar un informe anual de l'estat del districte, emetre un informe previ a l'aprovació del Ple de l'Ajuntament del projecte de pressupostos municipals, proposar inversions municipals, prioritzar actuacions de manteniment, formular propostes d'actuació i elevar-les als òrgans municipals, participar en el disseny dels processos participatius del territori i gestionar els recursos assignats per a la dinamització comunitària del districte.
- El plenari del consell es reuneix com a mínim quatre vegades l'any i amb caràcter extraordinari sempre que sigui necessari.

- Les persones membres del consell poden proposar i afegir temes a l'ordre del dia fins a 24 hores abans de l'inici del consell.
- Les sessions tenen cinc parts: aprovació de l'acta de la sessió anterior, punts fixats en l'ordre del dia, seguiment i debat sobre actuacions o informacions del territori, informacions de presidència i intervencions de la ciutadania.

4.11

PROCESSOS DE PARTICIPACIÓ CIUTADANA (ART. 39)

Què és un procés de participació ciutadana?

És un instrument pel qual es promou, mitjançant l'aplicació de fórmules participatives, el debat ciutadà i la recollida de propostes sobre aquelles actuacions o plans municipals d'especial rellevància.

Qui els pot impulsar?

- L'Ajuntament.
- Veïns i veïnes majors de setze anys a través de la iniciativa ciutadana. Es requereixen 1.500 signatures per un procés d'àmbit de ciutat i 500 per un de districte.

Qui pot participar en un procés de participació ciutadana?

- Ciutadans i ciutadanes.
- Entitats.
- Collectius.

- Es fomentarà el consens a l'hora d'aprovar propostes i, en cas de votació, per regla general, s'adoptarà la majoria simple dels membres presents.

Quines fases ha de tenir un procés participatiu?

- 1.** Fase d'informació, mitjançant la qual es difon la informació sobre el tema a tractar i sobre el procés participatiu al conjunt de la ciutadania.
- 2.** Fase de consulta i debat ciutadà, a través d'espais presencials i virtuals de participació.
- 3.** Fase de retorn i validació, en què es publiquen els resultats del procés i la ciutadania comprova que s'hagin recollit correctament.
- 4.** Fase de seguiment i avaluació, a través d'una comissió ciutadana, que fa el seguiment dels resultats del procés participatiu i l'avaluació final.

4.12

PROCÉS PARTICIPATIU DEL PLA D'ACCIÓ MUNICIPAL PAM (ART. 40)

L'Ajuntament obrirà cada any un procés participatiu per elaborar, conjuntament amb la ciutadania, les línies de l'actuació municipal anuals.

Com serà el procés participatiu del PAM?

- La ciutadania pot plantejar nous objectius, mesures i actuacions.
- El procés garanteix la transparència, és obert a tota la ciutadania de Terrassa i documentat a Internet.
- Per mitjà d'un sistema de seguiment de les propostes ciutadanes, es pot saber si les propostes han estat tingudes en compte, modificades o desestimades.
- La ciutadania prioritza les propostes ciutadanes i el Govern de la ciutat es compromet a acceptar, dotar de pressupost i fer que s'executin les propostes ciutadanes amb més suport.



05

FOMENT DE L'ASSOCIACIONISME I EL VOLUNTARIAT

5.1

QUINES ACCIONS PROMOURÀ L'AJUNTAMENT?

ORGANITZAR CAMPANYES D'INFORMACIÓ SOBRE L'ASSOCIACIONISME, EL VOLUNTARIAT I ELS SEUS VALORS.

OFERIR ASSESSORAMENT TÈCNIC I FORMACIÓ A LES ASSOCIACIONS I AL VOLUNTARIAT.

PROMOURE EL TREBALL EN XARXA I LA COORDINACIÓ ENTRE LES ENTITATS.

ORGANITZAR ACTES PER AL RECONeixEMENT PÚBLIC DE LES ASSOCIACIONS I DEL VOLUNTARIAT.

FACILITAR A LES ENTITATS L'ACCÉS A LA INFORMACIÓ I LA DOCUMENTACIÓ MUNICIPAL.

DONAR SUPORT A LES ENTITATS MITJANÇANT SUBVENCIONS I CONVENIS DE COL·LABORACIÓ.

GUIA PRÀCTICA DEL REGLAMENT MUNICIPAL DE PARTICIPACIÓ CIUTADANA

Ajuntament de Terrassa
qualitatdemocratica@terrassa.cat
Raval de Montserrat 14,
08221 Terrassa
Tel. 93 739 70 00

