



TERRASSA

FETS I REPTES

LA CIUTAT ES PREGUNTA



Ajuntament de
Terrassa

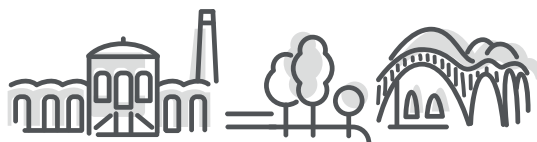


El treball d'anàlisi i reflexió realitzat per la Comissió d'Estratègia de ciutat durant els darrers mesos ens ha permès **detectar un conjunt de fets** que ens afecten en el present, així com **reptes de futur**.

Volem **compartir amb els terrassencs i terrassenques** el resultat d'aquest treball d'anàlisi i reflexió:

Els fets i reptes que conté aquest document ens porten a **fer-nos preguntes** sobre aquesta nova realitat i, especialment, sobre quins són els **principals desafiaments i oportunitats** que haurem d'**afrontar de manera conjunta** –Ajuntament, entitats i ciutadania–.

FETS

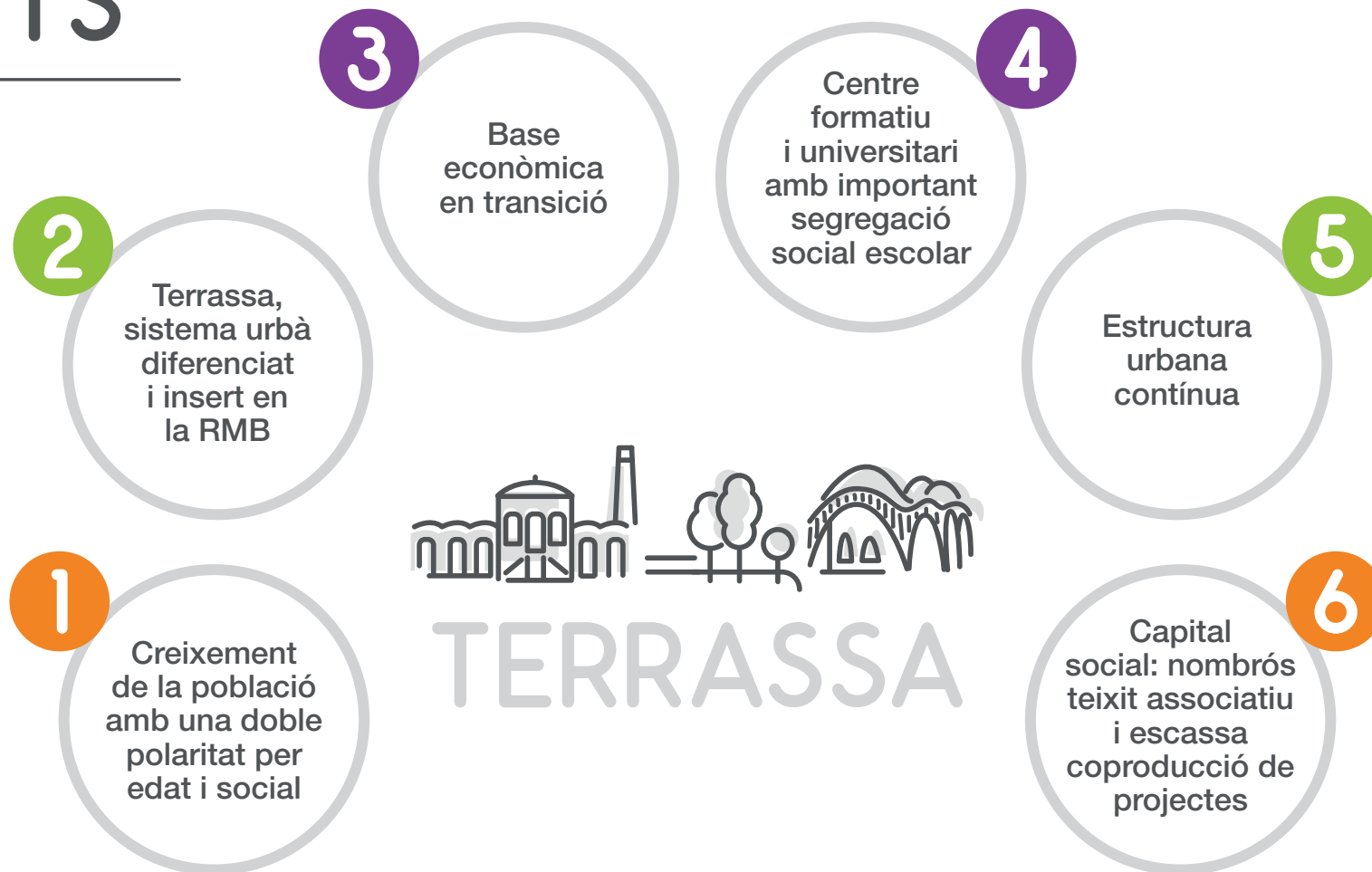


TERRASSA

A partir dels estudis i informes encarregats per la Comissió d'Estratègia de l'Ajuntament de Terrassa, d'una lectura aprofundida dels processos de planificació estratègica i participació ciutadana engegats a la ciutat des del Pla Estratègic (1992) fins a l'Àgora (2015) i d'unes entrevistes qualitatives a persones coneixedores dels diferents àmbits claus de la ciutat; s'ha fet un treball de síntesi per **identificar uns fets principals en l'àmbit social, econòmic, territorial i de sostenibilitat que afecten el present de la ciutat i sobretot poden condicionar el seu futur.**

Junt aquests fets principals o determinants, que proposem pel seu debat, s'han especificat els diferents components o "sub-fets" que especifiquen les seves característiques a la ciutat.

FETS



TERRASSA
FETS I REPTES

LA CIUTAT ES PREGUNTA

FETS



Creixement de la població amb una doble polaritat per edat i social

1. Increment de les desigualtats socials i agreujament de la situació social en general similar al conjunt AMB.
2. Efectes de la gentrificació de l'àrea metropolitana de Barcelona: Arribada de població en situació de vulnerabilitat d'altres municipis.
3. Creixement als últims anys de població fonamentalment per gent jove (20-39anys) vinguda de tercers països.
4. Creixement de l'envelliment de població de la ciutat.
5. Important nombre de desnonaments que contrasta amb el nombre de pisos buits.
6. Saturació dels serveis socials i de benestar en general: salut, educació i inclusió social.

FETS

2

Terrassa, sistema urbà diferenciati i insert en la RMB

1. Posicionament geo-estratègic en la RMB i Mediterrània Occidental.
2. Punt d'unió entre la RMB i el sistema de ciutats de la Mediterrània Occidental.
3. Configuració d'un sistema Inter municipal d'influència de Terrassa.
4. Predomini del transport privat en la mobilitat a la ciutat.
5. Preu elevat de la mobilitat regional en transport públic.
6. Peu del Parc Natural amb potencial natural-agrònom.

FETS



Base econòmica en transició

1. De predomini del tèxtil a la construcció, i presència d'empreses, equipaments i serveis propis d'una futura ciutat industrial avançada.
 2. Presència d'actors per un canvi de model productiu: universitat (UPC), empreses tecnològiques i innovadores i en l'àmbit de la salut.
 3. Increment de població resident per sobre l'oferta de llocs de treball en un mercat de treball regional-metropolità.
 4. Taxa d'atur registrat superior a la taxa comarcal i de Catalunya.
 5. Important presència de l'atur estructural i de llarga durada.
 6. Ocupació fortament concentrada en el sector serveis.
 7. No consolidació de nova imatge d'indústria avançada com identificadora de la ciutat.
 8. Predomini de la mitjana empresa.
 9. Segona ciutat de Catalunya en nombre d'autònoms.
 10. Pèrdua de pes del comerç tradicional.
-

FETS



Centre formatiu i universitari amb important segregació social escolar

1. Presència de població amb baix nivell d'instrucció.
2. Ciutat amb alta presència de la segregació de la població entre escoles.
3. Centre Universitari.
4. Centre Formatiu amb iniciatives innovadores (ex. FP dual).
5. Nivell d'abandonament escolar important localitzat fruit de la descompensació entre necessitats i recursos en determinats centres.

FETS



Estructura urbana contínua

1. Millores recents en la mobilitat interna en transport públic.
 2. Amplia superfície de sol urbanitzable i espais buits (industrials, habitatges, locals i solars): ciutat inacabada.
 3. Millor posició relativa de l'eix sud-nord: dificultat en la connectivitat est-oest.
 4. La vulnerabilitat ha deixat de tenir un patró concèntric: Millor configuració relativa en l'eix sud-nord, i en els extrems est i oest.
 5. Parc d'habitatges públic important, però insuficient, concentrat en la perifèria.
 6. Presència de parc d'habitatge envellit i precari.
 7. Existència de barreres, urbanes físiques i funcionals; antigues carreteres, rieres, ferrocarril.
 8. Sectors de millora i extensió urbana previstos pel POUM no executats.
 9. Estructura de barris fraccionada: 33 barris.
-

FETS



Capital social: nombrós teixit associatiu i escassa coproducció de projectes

1. Presència de teixit associatiu transversal i plural: Elevat nombre d'entitats socials, culturals i esportives.
2. Desproporció entre el consens establert en polítiques i estratègies per a la ciutat i la coproducció de projectes i posterior treball en xarxa entre els actors implicats.
3. Població d'alta renda que treballa o inverteix en Terrassa i àmbit urbà que no resideix a la ciutat.
4. Població diversa de procedència geogràfica i cultural diferent.

REPTES



REPTES RELACIONATS AMB ELS FETS

A la identificació dels fets principals, i seguint la metodologia explicitada d'estudi documental dels processos estratègics i de participació ciutadana, s'ha elaborat una proposta dels principals reptes que com a ciutat hem de fer front. Aquests reptes són la base pel seu debat en la Conferència Estratègica. Posteriorment s'adjuntarà un nou document fruit del debat i prioritització dels desafiaments en la conferència. A fi de recollir les aportacions de la participació ciutadana i perquè aquestes aportacions, si s'estima convenient, puguin ser assumides pels actors econòmics i socials i, de manera singular les formacions i partits polítics, i puguin acollir-les, en els seus programes d'actuació, convertint els reptes en objectius i molt especialment puguin identificar i proposar projectes concrets.

Els reptes que proposem pel debat són els següents:

REPTES

Territorials

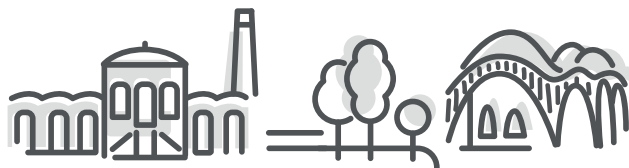
Cohesió territorial
i vertebració
amb la
RMB

Socials

Oportunitats
a la igualtat
social

Econòmics

Nou
model
productiu



TERRASSA

TERRASSA
FETS I REPTES

LA CIUTAT ES PREGUNTA

REPTES



Socials

Oportunitats a la igualtat social

1. Reducció dels desequilibris entre necessitats socials, recursos i equipaments per la presència de gent gran i col·lectius socialment vulnerables.
2. Establiment d'una política metropolitana i local front l'exclusió residencial i la gentrificació – pauperització: Reducció dels desequilibris entre pisos buits i desnonaments.
3. Incrementar el parc públic d'habitatges públics de lloguer social en el conjunt de la ciutat.
4. Igualació de les oportunitats en capital educatiu, cultural i en salut.
5. Generació d'una estratègia compartida i projectes coproduïts entre els actors per enfortir el capital social: Increment de la col·laboració pública i la iniciativa social y mercantil.
6. Enfortiment del compromís social de la ciutadania en la ciutat.

REPTES



Oportunitats a la igualtat social

7. Ampliació de l'heterogeneïtat social (poca presència de rendes altes)
8. Foment de la igualtat d'oportunitats de gènere en l'accés en el mercat de treball.
9. Augment de l'oferta de lleure i oci per reduir la sortida de la ciutat.

REPTES



Territorials

Cohesió territorial i vertebració amb la RMB

1. Lideratge institucional de Terrassa en la vertebració de la RMB i en la definició de polítiques públiques regionals-metropolitanes.
 2. Enfortiment de la centralitat metropolitana de Terrassa.
 3. Enfortiment de l'articulació dels municipis del sistema urbà de Terrassa: establiment d'estratègies i polítiques compartides amb els municipis del sistema urbà i comarcal.
 4. Millora de la connectivitat fàcil i sostenible amb el corredor mediterrani.
 5. Connexió fàcil i sostenible amb el conjunt de la RMB: zones tarifàries, transport públic, connectivitat B-30).
 6. Millora de l'adequació de l'estructura de barris i organització administrativa descentralitzada a la realitat social i territorial de la ciutat.
 7. Ciutat promotora de l'articulació de la Mediterrània Occidental: Col·laboració amb les ciutats de la Mediterrània Occidental per desplegar projectes d'interès mutu.
-

REPTES



Cohesió territorial i vertebració amb la RMB

8. Cobriment dels buits de la ciutat amb espais de qualitat pel desenvolupament i l'apropiació ciutadana.
9. Augment de la densitat demogràfica en el conjunt de la ciutat i reducció de l'expansió prevista al PGOU.
10. Dinamització de nous eixos industrials i comercials per una millor regeneració urbana.
11. Reforç de la centralitat de barris i els seus equipaments.
12. Desplegament d'una ciutat més equilibrada amb similar continuïtat urbana i comunicació entre l'eix est-oest i nord-sud.
13. Aprofitament de la proximitat al parc natural, com un dels actius de la ciutat.
14. Millora de la apropiació ciutadana de l'espai públic.

REPTES



Econòmics

Nou model productiu

1. Establiment d'un nou model productiu de Terrassa com ciutat industrial i els seus eixos prioritaris: Audiovisual, Òptica i Fotònica, Salut i Química amb les corresponents indústries auxiliars.
2. Especialització i innovació en els sectors tradicionals (tèxtil, metall).
3. Enfortiment i ampliació de l'economia social i solidària i les polítiques actives d'ocupació.
4. Dinamització d'ecosistemes d'innovació, emprenedoria innovadora i internacionalització en base a la cooperació entre el sector públic i privat i iniciativa social.
5. Adequació del model de polígons industrials i regeneració dels usos industrials a la ciutat.
6. Aprofitament de l'oferta formativa i de recerca per a potenciar espais d'intercanvi entre empresa i coneixement.

REPTES

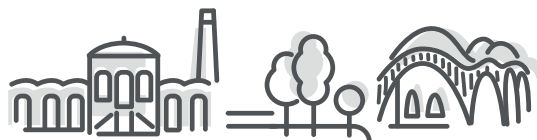


Econòmics

Nou model productiu

7. La universitat com a factor de promoció econòmica i de transferència de coneixement a la ciutat i vida universitària a la ciutat.
8. Atracció de noves inversions i empreses tractoras del nou model productiu.
9. Millora de l'ocupabilitat de les persones en atur de llarga durada.
10. Identificació de Terrassa cap a l'exterior com ciutat sostenible i de la indústria avançada: ciutat regular i compacta, aprofitament sostenible del Parc Natural.
11. Exploració del retorn econòmic de la projecció de Terrassa com ciutat de l'esport.

TEMES ESTRATÈGICS A TENIR MÉS EN COMPTE



TERRASSA

Tant en l'estudi documental com en les entrevistes qualitatives ha emergit un tema important: els aspectes en que cal donar una més gran atenció a una estratègia de futur de la ciutat. A Terrassa, com a totes les ciutats, existeix un ampli sistema de percepcions i creences sobre sí mateixa i la ciutadania en que algunes d'elles no estan del tot contrastades o resulten exagerades. Aquest fet té com conseqüència que en la definició de polítiques i estratègies amb alta participació hi hagin uns temes claus que no se'ls hi doni la importància adequada.

Els temes que creiem que cal donar-li una especial consideració en les estratègies que s'elaborin per Terrassa en un futur immediat són:



TERRASSA
FETS I REPTES



Del consens a la coproducció

Terrassa es una ciutat que efectivament ha desenvolupat no pocs plans i estratègies amb un ampli consens social. Però l'alt nivell de consens ha estat desproporcionat en relació al nivell de compromís i coproducció entre tots els actors dels programes i projectes acordats. És a dir, no poques estratègies i polítiques àmpliament consensuades no s'han concretat en una fase d'execució en la que la col·laboració pública, amb la iniciativa social i mercantil entre els actors hagi estat un factor significatiu. Per aquesta raó cal plantejar-se passar de ser una ciutat de consens a una ciutat de coproducció de projectes compartits.



El compromís veïnal cap a la reducció de les desigualtats

L'exageració pels “media” dels fets produïts en un barri de Terrassa varen donar peu a una imatge de la ciutat i del barri amb important conflictivitat social. Es pot afirmar que, tant pel barri com per la ciutat, es una informació falsada. Ens el contrari, la situació de crisi social que ha patit la ciutat hagués pogut generar una important conflictivitat social, i no s'ha produït. Creiem que allò que ens cal és justament el contrari: identificar els medis i les mediacions que s'han produït en la nostra ciutat i que han impedit que situacions conflictives objectivament no han produït el conflicte que s'ha produït a d'altres ciutats. Això ens permetrà aprofundir molt més en la cooperació veïnal per afrontar les desigualtats a les que s'enfronta Terrassa com a ciutat europea de la mediterrània.

TEMES ESTRATÈGICS
A TENIR MÉS EN COMPTE



Bona connectivitat metropolitana, objectiu emergent

En no pocs documents s'afirma la bona connectivitat. Malauradament en l'actualitat no es pot fer aquesta afirmació. El nivell d'integració tarifària en transport públic, els dèficits en la connectivitat amb ferrocarril en el conjunt de la ciutat, i la no integració en la B-30, fan que la mobilitat fàcil i sostenible sigui un important repte estratègic per la ciutat.



Terrassa de ciutat gran a gran ciutat

En efecte, Terrassa és, en termes demogràfics i en comparació amb els sistemes de ciutats del mediterrani europeu, una ciutat gran. Aquesta afirmació ressalta els importants punt forts de la ciutat que sens dubte té, però, no poques vegades amaga els dèficits que la ciutat té en relació a la seva grandària. És important posar de manifest que encara ens falten condicions perquè Terrassa pugui esdevenir de manera referent en la gran ciutat referent de la mediterrània occidental (serveis avançats, comerç amb atractiu metropolità, més presència d'equipaments i serveis públics de qualitat, ...) per això es planteja com un nou repte a aconseguir.

